

Lacertidae.

Eidechsen.

Ophisops

- 1 Lider sind zu durchsichtiger Kapsel vor dem Auge verwachsen und können daher nicht geschlossen werden: *Ophisops elegans*.
- 1' Lider sind nicht miteinander verwachsen, Auge kann geschlossen werden: 2.
- 2 Pileus ohne unpaares Occipitalschild; beiderseits nur zwei Supraocular-Schilder, die von den davor- und dahinterliegenden Kopfschildern durch kleine Körnerschuppen getrennt werden (Abb. 19a): 3.
- 2' Pileus schließt hinten mit einem unpaaren Occipitalschild ab; beiderseits 4 Supraocularia, die unmittelbar an die davor- und dahinterliegenden Kopfschilder grenzen (Abb. 19b): 5.

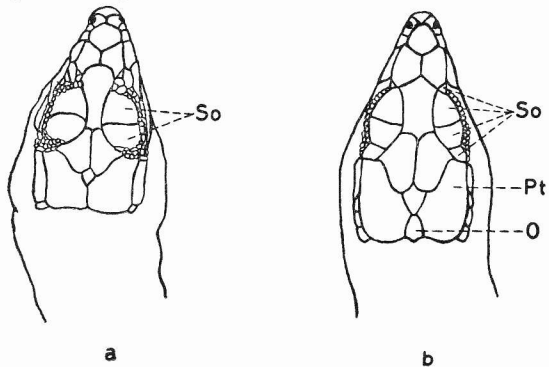


Abb. 19. *Acanthodactylus erythrurus* (a) und *Lacerta muralis* (b): Pt Parietalschilder, So Supraocularschilder. — Nach SCHREIBER 1912.

- Acanthodactylus* 3 Hintere Rückenschuppen ziemlich groß, gekielt; Zehen (vor allem die 4.) seitlich mit schwachem, stacheligem Schuppenkamm: *Acanthodactylus erythrurus*.
- 3' Rückenschuppen klein, rundlich und glatt; Zehen seitlich ohne Stachelkamm: (*Eremias*) 4.
- Eremias* 4 Unterer Augenrand durch ein großes Subocular-Schild von den Supralabialia getrennt (Abb. 20a): *Eremias arguta*.
- 4' Unterer Augenrand grenzt unmittelbar an das 7. Supralabial-Schild (Abb. 20b): *Eremias velox*.

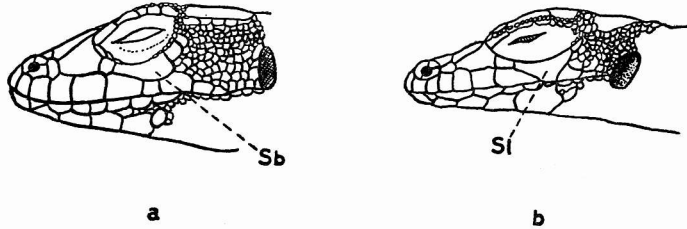


Abb. 20. *Eremias arguta* (a) und *velox* (b): Sb Subocularschild, Sl Supralabialschild.

- 5 Rückenschuppen groß, rautenförmig, kräftig gekielt und deutlich geschindelt: 6.
- 5' Rückenschuppen klein, rundlich, schwach oder kaum gekielt und fast nebeneinanderliegend: (*Lacerta*) 11.
- 6 Halsband deutlich ausgebildet (Abb. 21a); Bauchschilder rechteckig und von den Seitenschuppen stark unterschieden: (*Algyroides*) 7.
- 6' Halsband kaum erkennbar (Abb. 21b); Bauchschilder rautenförmig und von den übrigen Körperschuppen kaum abgesetzt: (*Psammodromus*) 10.

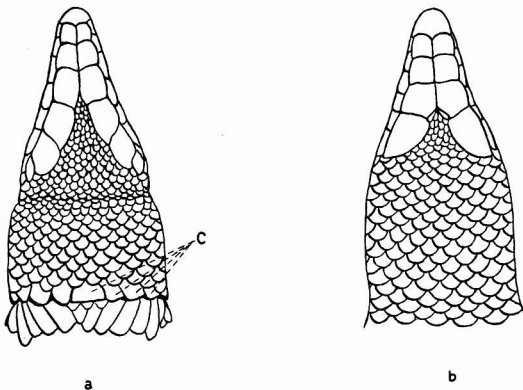


Abb. 21. *Algyroides nigropunctatus* (a) und *Psammodromus algirus* (b): C Halsband.

- Algyroides 7 Schuppen auf dem Rücken ungefähr doppelt so groß wie an den Seiten: 8.
 7' Schuppen auf dem Rücken und an den Seiten fast gleichgroß: 9.
 8 Kehle und Bauch hell, gelblich, ohne auffallend bunte Färbung; weniger als 15 Femoralporen jederseits: *Algyroides marchi*.
 8' Kehle blau, Bauch (vor allem bei den Männchen) rot gefärbt; 14-22 Femoralporen jederseits: *Algyroides nigropunctatus*.
 9 Flanke ohne hellen Längsstreifen; nach vorn gelegtes Hinterbein erreicht nicht den Ansatz des Vorderbeins: *Algyroides fitzingeri*.
 9' Jederseits vor dem Auge bis zur Schwanzwurzel ein heller Längsstreifen an der Flanke; nach vorn gelegtes Hinterbein erreicht den Ansatz des Vorderbeins: *Algyroides moreoticus*.
- Psammodromus 10 Längs der Rückenseiten je ein zusammenhängender, gelber Streifen; Schwanz mehr als doppelt so lang wie Kopf und Rumpf; Bauchschuppen ungefähr gleichgroß; Kopf und Rumpf über 7 cm: *Psammodromus algirus*.
 10' Rücken nur in der Jugend mit 4-6 aus hellen Flecken zusammengesetzten, unterbrochenen Längsstreifen, im Alter dunkel gefleckt oder einfarbig; Schwanz höchstens doppelt so lang wie Kopf und Rumpf; beide mittlere Längsreihen der Bauchschuppen etwas schmaler als die seitlichen; Kopf und Rumpf nicht über 5 cm: *Psammodromus hispanicus*.
- Lacerta 11 Unteres Augenlid mit rundem, durchsichtigem Fenster: *Lacerta perspicillata*.
 11' Unteres Augenlid ohne brillenartiges Fenster: 12.
 12 Bauchschilder trapezförmig, mit schrägen Seiten (Abb. 22a): 13.
 12' Bauchschilder rechteckig (Abb. 22b): 23.

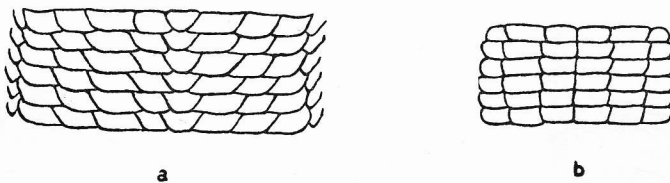


Abb. 22. *Lacerta lepida* (a) und *muralis* (b): Bauchschildchen.

- 13 Occipitalschild hinten viel breiter als das Frontale (Abb. 23a); Rückenschuppen glatt und sehr klein, mehr als 65 um die Rumpfmittle: *Lacerta lepida*.
 13' Occipitalschild schmaler als das Frontale (Abb. 23b); Rückenschuppen mehr oder weniger deutlich gekielt, weniger als 60 um die Rumpfmittle: 14.
 14 Längs der Rückenmitte 8-16 Schuppenreihen auffallend verschmälert: *Lacerta agilis*.
 14' Mittlere Rückenschuppen-Längsreihen nicht auffallend verschmälert: 15.

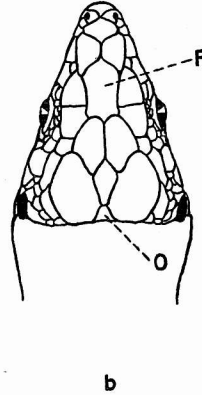
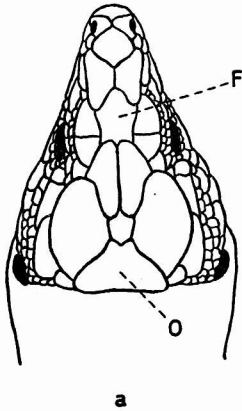


Abb. 23. *Lacerta lepida* (a) und *viridis* (b): F Frontalschild, O Occipitalschild.

- 15 Hinter dem Nasenloch zwei übereinanderstehende Postnasalschilder (Abb. 24a): 16.
 15' Hinter dem Nasenloch nur ein Postnasale (Abb. 24b): 20.
 16 Bauchschilder dunkel getüpfelt oder gefleckt: 17.
 16' Bauchschilder einfarbig weißlich, ohne Flecken: 18.
 17 Außenrand der Parietalschilder meist mit 3 großen Supratemporalia (Abb. 24a); Gesamtfärbung grün, Kehle blau, Kopf und Rumpf über 8 cm: *Lacerta schreiberi*.
 17' Nur 2 große Supratemporal-Schilder (Abb. 24b); Gesamtfärbung niemals grün, Kehle gelblich oder weißlich; Kopf und Rumpf unter 7 cm: *Lacerta vivipara*.

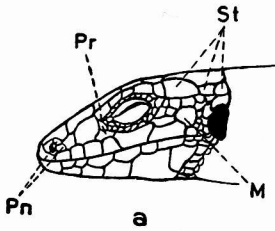
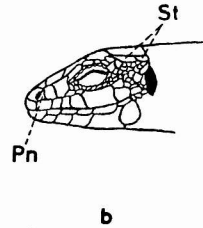
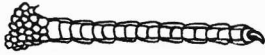


Abb. 24. *Lacerta schreiberi* (a) und *vivipara* (b): M Massetericum, Pn Postnasalschild, Pr Praeocularschild, St Supratemporalschilder.

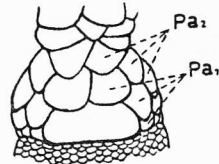


- 18 Rücken in der Jugend sowie oft bei Halbwüchsigen und geschlechtsreifen Weibchen mit 3 oder 5 hellen Längsstreifen: 19.
 18' Rücken in der Jugend sowie oft bei Halbwüchsigen und geschlechtsreifen Weibchen mit 2 oder 4 hellen Längsstreifen: *Lacerta viridis*.
 19 In der Regel ein Praeoculare, ein deutliches Schläfenschild (Massetericum; Abb. 24a) und 6 Längsreihen von Bauchschildchen: *Lacerta strigata*.
 19' In der Regel zwei Praeocularia, kein deutliches Schläfenschild (Massetericum) und 8 Längsreihen von Bauchschildchen: *Lacerta trilineata*.

- 20 Gesamtfärbung grün, Kehle blau; Kopf und Rumpf über 8 cm: *Lacerta schreiberi*.
 20' Gesamtfärbung niemals grün, Kehle gelblich oder weißlich; Kopf und Rumpf unter 7 cm: 21.
 21 14-20 Lamellen unter der 4. Zehe (Abb. 25); zwei (selten eine) Reihen von Praeanalschildern (Abb. 26), 25-37 Rückenschuppen in einer Querreihe; keine oder 1-4 Supraciliaria jederseits: *Lacerta vivipara*.



25



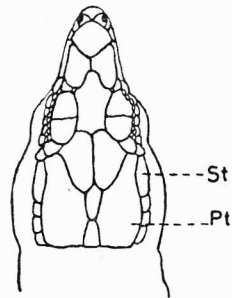
26

Abb. 25. *Lacerta vivipara*: Unterseite der 4. Zehe.

Abb. 26. *Lacerta vivipara*: Analregion, Pa1 Pa2 Praeanalschilder.

- 21' 21-26 Lamellen unter der 4. Zehe; eine (selten zwei) Reihe von Praeanalschildern, 32-53 Rückenschuppen in einer Querreihe; 2-12 Supraciliaria jederseits: 22.
 22 Schuppen an den Seiten des Rückens deutlich kleiner als auf der Rückenmitte: *Lacerta praticola*.
 22' Schuppen an den Seiten des Rückens nicht kleiner als auf der Rückenmitte: *Lacerta derjugini*.
 23 Außenrand der Parietalia oft durch das 1. Supratemporale eingebuchtet (Abb. 27); Rückenschuppen groß und glatt; Schwanzschuppen abwechselnd in langen und kurzen Wirteln; knöcherne Supraciliar-Platte mit einem mittleren Loch: 24.

Abb. 27. *Lacerta bedriagae*: Pt Parietalschild, St Supratemporalschild.



- 23' Außenrand der Parietalia stets geradlinig; Rückenschuppen klein und meist leicht gekielt; Schwanzwirtel gleichlang; Supraciliar-Platte vollständig verknöchert: 30.
 24 Hinter dem Nasenschild 2 übereinanderstehende Postnasalia: 25.
 24' Hinter dem Nasale nur 1 Postnasalschild: 27.

- 25 Rostralschild (Schnauzenschild) grenzt mit breiter Fläche an das Nasenloch; 6 Paar Submaxillaria (Abb. 28a): *Lacerta mosorensis*.
 25' Rostrale berührt das Nasenloch nur mit der Spitze oder überhaupt nicht; 5 Paar Submaxillaria (Abb. 28b): 26.

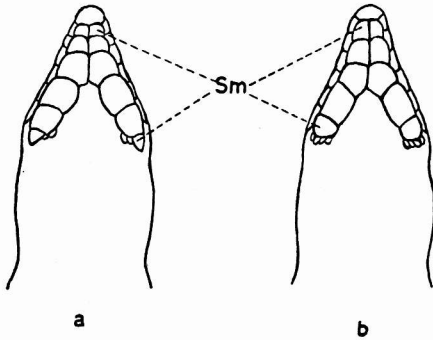


Abb. 28. *Lacerta mosorensis* (a) und *oxycephala* (b): Sm Submaxillarschilder.

- 26 Bauchschilder an den Vorder- und Hinterrändern mit dunklen Konturen und seitlichen Flecken: *Lacerta graeca*.
 26' Bauchschilder ohne dunkle Konturen und Flecken: *Lacerta oxycephala*.
 27 Postnasale durch das Supranasale vom Internasale getrennt (Abb. 29): *Lacerta horvathi*.



Abb. 29. *Lacerta horvathi*: Beschilderung des Vorderkopfes. In Internasale, Pn Postnasale, Sn Supranasale.

- 27' Postnasale grenzt an das Supranasale: 28.
 28 Unterer Augenrand grenzt an das 5. Supralabial-Schild: 29.
 28' Unterer Augenrand grenzt an das 6. Supralabiale: *Lacerta bedriagae*.
 29 Das 1. Supratemporale klein und viereckig, kürzer als die darauffolgenden: *Lacerta monticola*.
 29' Das 1. Supratemporale groß und dreieckig-keilförmig, länger als die folgenden: *Lacerta saxicola*.
 30 Schläfe verknöchert: *Lacerta peloponnesiaca*.
 30' Schläfenregion nicht verknöchert: 31.
 31 Gesamte Unterseite einfarbig, mit Ausnahme der äußeren Reihe der Bauchschilder: 32.
 31' Unterseite zumindest auf der Kehle mit schwarzen Flecken: 38.
 32 Kein heller Streifen längs der Seite der Rückenmitte, mitunter jedoch eine helle Grenzlinie zwischen Rücken- und Seitenfärbung; Grundfarbe des Rückens meist grün: *Lacerta sicula*.
 32' Längs der Seite der Rückenmitte ein schmaler, heller, fortlaufender oder aus einzelnen Flecken zusammengesetzter (Supraciliar-) Streifen: 33.

- 33 Längs der Rückenmitte ein zusammenhängendes oder aus dunklen Flecken gebildetes (Occipital-) Band: 34.
- 33' Längs der Rückenmitte keine oder nur einzelne Flecken in der Beckenregion: 36.
- 34 Schläfenschild (Massetericum) groß, meist an ein Supratemporal-schild grenzend; Kopf und Rumpf meist unter 6.5 cm: *Lacerta melisellensis*.
- 34' Schläfenschild stets von den Supratemporalia getrennt; Kopf und Rumpf meist über 6.5 cm: 35.
- 35 Längs der Rückenmitte ein zusammengesetztes dunkles (Occipital-) Band: *Lacerta sicula*.
- 35' Occipitalband längs der Rückenmitte aus einzelstehenden dunklen Flecken gebildet: *Lacerta wagleriana*.
- 36 Rückenschuppen im hinteren Teil leicht gekielt; Grundfärbung des Rückens meist grün: 37.
- 36' Rückenschuppen völlig glatt; Grundfärbung des Rückens meist bräunlich: *Lacerta erhardii*.
- 37 Rücken nur längs der Mitte grün: *Lacerta taurica*.
- 37' Rückenmitte und Rumpfseiten mit grüner Grundfärbung: *Lacerta wagleriana*.
- 38 Unversehrter Schwanz meist kürzer als die doppelte Kopf- und Rumpf-Länge; Verbreitungsgebiet: Pyrenäen-Halbinsel, Pityusen, Balearen, Nordwest-Afrika, Madeira, Salvages, Azoren: 39.
- 38' Unversehrter Schwanz bei den Männchen mehr als doppelt so lang wie Kopf und Rumpf; Verbreitungsgebiet: von Nord-Spanien und dem tyrrhenischen Raum ostwärts bis Nordwest-Anatolien: 42.
- 39 Postnasale geteilt; meist 5 Supralabialia vor dem Suboculare; deutliche Temporalia fehlen: *Lacerta dugesii*.
- 39' Postnasale einfach; meist 4 Supralabialia vor dem Suboculare; mehrere Temporalia deutlich ausgebildet: 40.
- 40 Schläfenschild (Massetericum) nicht oder kaum entwickelt: *Lacerta hispanica*.
- 40' Schläfenschild sehr deutlich ausgebildet: 41.
- 41 Rückenschuppen leicht gekielt; 55-70 Schuppen um die Rumpfmitte: *Lacerta pityusensis*.
- 41' Rückenschuppen glatt; 70-90 Schuppen um die Rumpfmittle: *Lacerta lilfordi*.
- 42 Längs der Seiten des Rückens ein deutlicher, nicht unterbrochener oder aus einzelnen Flecken zusammengesetzter, heller (Supraciliar-) Streifen: *Lacerta tiliguerta*.
- 42' Heller Längsstreifen auf den Rückenseiten fehlt oder nur bei den Weibchen vorhanden: 43.
- 43 Unterseite mit dunklen Punkten: *Lacerta muralis*.
- 43' Unterseite wenigstens auf der Kehle mit großen schwarzen Flecken: 44.
- 44 Grundfärbung des Rückens leuchtend grün: *Lacerta muralis*.
- 44' Grundfärbung des Rückens gelblich, bräunlich bis schwärzlich: 45.
- 45 Auf dem Rücken überwiegt in der Regel die schwarze Zeichnung; Gaumenzähne fehlen: *Lacerta filfolensis*.
- 45' Bräunliche Grundfärbung des Rückens überwiegt; Gaumenzähne vorhanden: *Lacerta milensis*.

Acanthodactylus WIEGMANN.

Fransenfinger-Eidechsen.

- 1834 *Acanthodactylus* WIEGMANN, Herpetol. mexic.: 10. — *Species typica*:
Acanthodactylus boskianus (LICHTENSTEIN).

Acanthodactylus erythrurus (SCHINZ).

Europäischer Fransenfinger.

- 1833 *Lacerta erythrura* SCHINZ, Naturgesch. Abb. Rept.: 102; Taf. 38. — *Terra typica*: Spanien.
1925 *Acanthodactylus erythrurus*, MERTENS, Abh. senckenberg. naturf. Ges., Frankfurt am Main, 39: 81.

Verbreitung: Südwest-Europa und Nordwest-Afrika.

Acanthodactylus erythrurus erythrurus (SCHINZ).

- 1839 *Acanthodactylus vulgaris* DUMÉRIL & BIBRON, Erpétol. gén., 5: 268. — *Terra typica restricta* (hoc loco): Süd-Spanien.
1892 *Acanthodactylus vulgaris* subsp. *bocagei* FERREIRA, J. Sci. math. phys. nat., Lisboa, (2) 2: 194. — *Terra typica*: Portugal.
1925 *Acanthodactylus erythrurus erythrurus*, MERTENS, Abh. senckenberg. naturf. Ges., Frankfurt am Main, 39: 80.
1940 *Acanthodactylus erythrurus erythrurus*, MERTENS & L. MÜLLER, Abh. senckenberg. naturf. Ges., Frankfurt am Main, 451: 46.

Verbreitung: Pyrenäen-Halbinsel.

Algyroides BIBRON & BORY.

Kieleidechsen.

- 1833 *Algyroides* BIBRON & BORY in BORY, Expéd. sci. Morée, Rept., 3 1: 67. — *Species typica*: *Algyroides moreoticus* BIBRON & BORY.

Algyroides fitzingeri (WIEGMANN).

Zwerg-Kieleidechse.

- 1834 *Notopholis fitzingeri* WIEGMANN, Herpetol. mexic.: 10. — *Terra typica*: Sardinien.
1853 *Tropidopholis nigra* FITZINGER (nomen nudum), Sber. Akad. Wiss. Wien, math.-nat. Cl., 10: 654. — Sardinien, Schweiz.
1886 *Algyroides fitzingeri*, BEDRIAGA, Abh. senckenberg. naturf. Ges., Frankfurt am Main, 14: 405 [389].
1940 *Algyroides fitzingeri*, MERTENS & L. MÜLLER, Abh. senckenberg. naturf. Ges., Frankfurt am Main, 451: 45.
1952 *Algyroides fitzingeri logudorensis* TADDEI, Monit. zool. ital., Firenze, 59: 54. — *Terra typica*: Sassari, Codrongianus, Logudoro und Monte Osilo, nördliches Sardinien.

Verbreitung: Korsika und Sardinien.

Algyroides marchi VALVERDE.

Spanische Kieleidechse.

- ? 1916 *Algyroides bidalgoi* BOSCA, Bol. Soc. españ. Hist. nat., Madrid, 16: 297. — Terra typica: San Ildefonso (Segovia), Mittel-Spanien.
 1958 *Algyroides marchi* VALVERDE, Arch. Inst. Aclimat., Almeria, 7: 127; Abb. 1-2; Taf. 1-2. — Terra typica: Piedra de Aguamula in der Sierra de Cazorla (Jaén), Süd-Spanien.

Verbreitung: Sierra de Cazorla, Südost-Spanien.

Algyroides moreoticus BIBRON & BORY.

Peloponnesische Kieleidechse.

- 1833 *Algyroides moreoticus* BIBRON & BORY in BORY, Expéd. sci. Morée, Rept.: 67; Taf. 10, Fig. 5a-5c. — Terra typica: „sur le plateau le Koubeh“, Morea, Griechenland.
 1886 *Algyroides moreoticus* var. *doriae* BEDRIAGA, Abh. senckenberg. naturf. Ges., Frankfurt am Main, 14 3: 404 [388]. — Terra typica: Insel Zante (Zakynthos), Ionische Inseln.
 1940 *Algyroides moreoticus*, MERTENS & L. MÜLLER, Abh. senckenberg. naturf. Ges., Frankfurt am Main, 451: 45.

Verbreitung: Peloponnes und Ionische Inseln (Kephallonia, Zakynthos und Ithaka).

Algyroides nigropunctatus (DUMÉRIL & BIBRON).

Pracht-Kieleidechse.

- 1839 *Lacerta nigro-punctata* DUMÉRIL & BIBRON, Erpétol. gén., 5: 190. — Terra typica: Korfu.
 1840 *Lacerta schreibersii* SCHINZ, Europ. Faun., 2: 28. — Terra typica: Korfu.
 1886 *Algyroides nigropunctatus*, BEDRIAGA, Abh. senckenberg. naturf. Ges., Frankfurt am Main, 14: 393 [377].
 1919 *Algyroides nigropunctatus* var. *concolor* BOLKAY, Glasn. zemaljsk. Muz. Bosn. Hercegov., Sarajewo, 31: 18. — Terra typica restricta (hoc loco): Brustar, Albanien.
 1940 *Algyroides nigro-punctatus*, MERTENS & L. MÜLLER, Abh. senckenberg. naturf. Ges., Frankfurt am Main, 451: 45.
 1957 *Algyroides nigro-punctatus* HUNT (error typographicus), Brit. J. Herpetol., London, 2: 67.

Verbreitung: Krain, Istrien (einschließlich der Inseln Cres und Krk), West-Kroatien, Dalmatien, Hercegovina, Montenegro, Albanien, Epirus und Ionische Inseln.

Eremias WIEGMANN.

Wüstenrenner-Eidechsen.

- 1834 *Eremias* WIEGMANN, Herpetol. mexic.: 9. — Species typica: *Eremias velox* (PALLAS).

Eremias arguta (PALLAS).

Steppenrenner.

1773 *Lacerta arguta* PALLAS, Reise versch. Prov. russ. Reich., 2: 718. — Terra typica: Irtytsch-Fluß.1878 *Eremias arguta*, KESSLER, Trud. st. petersburg. obschtsch. Jestestw., 8 2: 170.

Verbreitung: Östliches Rumänien bis Zentral-Asien.

Eremias arguta deserti (GMELIN).1789 *Lacerta deserti* GMELIN, LINN. Syst. Nat., Ed. 13, 1: 1076. — Terra typica: Jaikische Steppen (= Gebiet des unteren Ural-Flusses).1814 *Lacerta variabilis* PALLAS (nomen substitutum pro *Lacerta deserti* GMELIN 1789), Zoogr. rosso-asiat., 3: 31.1823 *Lacerta leucosticta* LICHTENSTEIN in EVERS-MANN, Reise Orenb. Buchara: 142. — Terra typica: zwischen den Mugosarskischen Bergen und dem östlichen Ufer des Aral-Sees.1832 *Podarcis irritans* MÉNÉTRIÉS, Cat. rais. Obj. Zool. Caucas.: 62. — Terra typica: „à Saliane près de Kour“, Kaukasus.1832 *Lacerta boristhenis* DWIGUBSKIJ, Opyt estestw. Istorii, 3: 14. — Terra typica: Dnjepr-Ufer bei Tschigrin.1922 *Eremias arguta deserti*, LANTZ, Bull. Soc. zool. France, Paris, 47: 193.1923 *Eremias arguta occidentalis* TERENTJEV, Zool. Anz., Leipzig, 56: 136; Abb. 1. — Terra typica: Ismail, Bessarabien.1940 *Eremias arguta deserti*, MERTENS & L. MÜLLER, Abh. senckenberg. naturf. Ges., Frankfurt am Main, 451: 47.

Verbreitung: Dobrudscha, Moldau sowie der Süden der europäischen USSR bis zum Ural und Nord-Kaukasus.

Eremias velox (PALLAS).

Schneller Wüstenrenner.

1771 *Lacerta velox* PALLAS, Reise versch. Prov. russ. Reich., 1: 457. — Terra typica: Inderskija Gory, Gebiet des unteren Ural-Flusses.1834 *Eremias velox*, WIEGMANN, Herpetol. mexic.: 9.

Verbreitung: Von den Nord- und Ostküsten des Kaspischen Meeres bis Zentral-Asien.

Eremias velox velox (PALLAS).1771 *Lacerta cruenta* PALLAS, Reise versch. Prov. russ. Reich., 1: 457. — Terra typica: Inderskija Gory, Gebiet des unteren Ural-Flusses.1802 *Scincus cruentatus* DAUDIN (nomen substitutum pro *Lacerta cruenta* PALLAS 1771), Hist. nat. Rept., 3: 278.1820 *Lacerta tigrina* KUHLE, Beitr. Zool. vergl. Anat., 2: 119. — Terra typica: Sibirien.1820 *Lacerta coccinea* MERREM (nomen substitutum pro *Lacerta cruenta* PALLAS 1771), Tent. Syst. Amph.: 69.1831 *Lacerta argulus* EICHWALD, Zool. spec. Ross. Polon., 3: 188. — Terra typica: Tjuk-Karagan, östlich des Kaspischen Meeres.1834 *Lacerta vittata* EVERS-MANN, Mém. Soc. Natural. Moscou, (2) 3: 358; Taf. 31, Fig. 4. — Terra typica: Kaukasus und südliche Gegenden der Kirgisensteppen.

- 1839 *Eremias coeruleo-ocellata* DUMÉRIL & BIBRON, *Erpétol. gén.*, 5: 295. — *Terra typica*: Halbinsel Krim.
- 1841 *Aspidorhinus gracilis* EICHWALD, *Nouv. Mém. Soc. Natural. Moscou*, 7: 93; Taf. 11, Fig. 4-6. — *Terra typica restricta* (hoc loco): Inseln in der Bucht von Baku, Kaspisches Meer.
- 1873 *Eremias* ? *erythrurus* SEVERTZOV, *Isvest. Obschtsch. Ljub. Jestestw. Antropol. Etnogr.*, Moskwa, 8 2: 71. — *Terra typica*: Turkestan.
- 1907 *Eremias velox* var. *roborowskii* BEDRIAGA, *Annuaire Mus. zool. Acad. Sci. St. Pétersbourg*, 10: 181. — *Terra typica restricta* (hoc loco): Oase Ssatschscheu in der Wüste Chami, Zentral-Asien.
- 1928 *Eremias velox velox*, MERTENS & L. MÜLLER, *Abh. senckenberg. naturf. Ges.*, Frankfurt am Main, 41: 43.
- 1940 *Eremias velox velox*, MERTENS & L. MÜLLER, *Abh. senckenberg. naturf. Ges.*, Frankfurt am Main, 451: 47.

Verbreitung: Nord- und Ostküsten des Kaspischen Meeres, Transkaukasien (im östlichen Transkaukasien in die Rasse *E. v. caucasia* LANTZ übergehend) bis Buchara, Ost-Turkestan und Mongolei.

***Eremias velox caucasia* LANTZ.**

- 1928 *Eremias velox caucasia* LANTZ, *Bull. Mus. Géorgie, Tiflis*, 4: 52; Taf. 3, Fig. 6, 7. — *Terra typica restricta* (hoc loco): Jelisawetpol, Transkaukasien.
- 1936 *Eremias velox caucasicus* TERENTJEV & ČERNOV (ex errore), *Kratk. Opredel. Zemnovid. Presmyk. SSSR*: 39, 73.

Verbreitung: Aserbeidshan.

***Lacerta* LINNAEUS.**

Halsband-Eidechsen.

- 1758 *Lacerta* LINNAEUS, *Syst. Nat.*, Ed. 10, 1: 200. — *Species typica*: *Lacerta agilis* LINNAEUS.

***Lacerta agilis* LINNAEUS.**

Zauneidechse.

- 1758 *Lacerta agilis* LINNAEUS, partim, *Syst. Nat.*, Ed. 10, 1: 203. — *Terra typica restricta* (MERTENS & L. MÜLLER 1928): Süd-Schweden.
- 1814 *Lacerta europaea* PALLAS, partim, *Zoogr. rosso-asiat.*, 3: 29. — *Terra typica*: Europa.

Verbreitung: Von Nord- und Mittel-Europa bis Zentral-Asien.

***Lacerta agilis agilis* LINNAEUS.**

- 1768 *Seps argus* LAURENTI (non *Lacerta serpa* var. *argus* SCHREIBER 1912), *Synops. Rept.*: 61; Taf. 1, Fig. 5. — *Terra typica designata* (hoc loco): Wien.
- 1768 *Seps caerulescens* LAURENTI, *Synops. Rept.*: 62; Taf. 1, Fig. 3. — *Terra typica designata* (hoc loco): Wien.

- 1768 *Seps ruber* LAURENTI, Synops. Rept.: 62; Taf. 3, Fig. 3. — Terra typica designata (hoc loco): Wien.
- 1789 *Lacerta pardus* RAZOUMOWSKY, Hist. nat. Jorat, 1: 107; Taf. 2, Fig. 4. — Terra typica: Wald von Vernens bei Lausanne, Kanton Waadt, Schweiz.
- 1798 *Seps stellatus* SCHRANK, Fauna boica, 1: 286. — Terra typica: „bey Hals in einer Schlucht“, Bayern.
- 1802 *Lacerta stirpium* DAUDIN, Hist. nat. Rept., 3: 155; Taf. 35, Fig. 2. — Terra typica restricta (hoc loco): Bois de Boulogne bei Paris.
- 1802 *Lacerta laurentii* DAUDIN (nomen substitutum pro *Seps argus* LAURENTI 1768), Hist. nat. Rept., 3: 227.
- 1802 *Lacerta arenicola* DAUDIN (nomen substitutum pro *Seps caerulescens* LAURENTI 1768), Hist. nat. Rept., 3: 230; Taf. 38, Fig. 2.
- 1804 *Lacerta agilis grisea* HERMANN (non *Lacerta lilfordi grisea* EISENTRAUT 1928), Observ. zool., 1: 258. — Terra typica designata (hoc loco): Straßburg.
- 1804 *Lacerta anguiformis* SHEPPARD, Transact. linn. Soc., London, 7: 51. — Terra typica: England.
- 1826 *Lacerta agilis* var. *erythronotus* FITZINGER (nomen substitutum pro *Seps ruber* LAURENTI 1768), Neue Classif. Rept.: 51.
- 1828 *Lacerta sepium* BORY (ex errore), Rés. Erpétol. Hist. nat. Rept.: 105.
- 1851 *Lacerta sericea* GLÜCKSELIG (non *Seps sericeus* LAURENTI 1768), Lotos, Prag, 1: 113. — Terra typica: Prag.
- 1868 *Lacerta kochi* GISTEL (non *Lacerta lilfordi kochi* L. MÜLLER 1927), Die Lurche Europa's (in: Blicke in das Leben der Natur): 146. — Terra typica: „Unter-Italien“.
- 1868 [*Lacerta*] *italica* GISTEL (non *Lacerta viridis italica* TADDEI 1950), Die Lurche Europa's (in: Blicke in das Leben der Natur): 147. — Terra typica: nicht angegeben, doch vermutlich Italien.
- 1874 *Lacerta agilis* var. *ischliensis* BEDRIAGA, Entst. Farb. Eidechs.: 18. — Terra typica: Ischl.
- 1877 *Lacerta stirpium* var. *ocellata* F. MÜLLER (non *Lacerta ocellata* FORSKÅL 1775, non *Lacerta ocellata* DAUDIN 1802), Verh. naturf. Ges. Basel, 6 3: 412. — Terra typica: Basel.
- 1878 *Lacerta stirpium* var. *atrata* F. MÜLLER (nomen nudum; non *Lacerta muralis atrata* BOSCA 1916), Verh. naturf. Ges. Basel, 6 4: 624. — Stollenhäuser bei Schauenburg, Schweiz.
- 1897 *Lacerta agilis* var. *albolineata* DÜRIGEN, Deutschl. Amph. Rept.: 153. — Terra typica: Deutschland.
- 1897 *Lacerta agilis* var. *immaculata* DÜRIGEN, Deutschl. Amph. Rept.: 153. — Terra typica: Deutschland.
- 1897 *Lacerta agilis* var. *melanota* DÜRIGEN, Deutschl. Amph. Rept.: 153. — Terra typica restricta (hoc loco): Hasenheide in Berlin-Neukölln.
- 1897 *Lacerta agilis* var. *nigricans* DÜRIGEN, Deutschl. Amph. Rept.: 153. — Terra typica: Deutschland.
- 1897 *Lacerta agilis* var. *annulata* WERNER, Rept. Amph. Österr.-Ungarn.: 30. — Terra typica: Österreich-Ungarn.
- 1897 *Lacerta agilis* var. *dorsalis* WERNER, Rept. Amph. Österr.-Ungarn.: 30. — Terra typica: Österreich-Ungarn.
- 1897 *Lacerta agilis* var. *spinalis* WERNER, Rept. Amph. Österr.-Ungarn.: 30. — Terra typica: Österreich-Ungarn.
- 1915 *Lacerta agilis agilis*, NIKOLSKIJ, Faun. Russ., Rept., 1: 292.

1940 *Lacerta agilis agilis*, MERTENS & L. MÜLLER, Abh. senckenberg. naturf. Ges., Frankfurt am Main, 451: 43.

Verbreitung: Frankreich, Belgien, Holland, Dänemark, England, Schweden (nördlich bis 61° n. Br.), Deutschland, Polen, Schweiz, Österreich, Ungarn, Tschechoslowakei, nordwestliches Jugoslawien, westliches Rumänien (einschließlich der transsylvanischen Alpen) und westlichste USSR.

***Lacerta agilis boemica* SUCHOV.**

1929 *Lacerta boemica* SUCHOV, Mém. Sci. phys. math. Acad. Ukraine, Kiew, 13: 116. — Terra typica: Wladikawkas.

1936 *Lacerta agilis boemica*, TERENTJEV & ČERNOV, Kratk. opred. ssemnovodn. presmykajuschtsch. S.S.S.R.: 34.

1940 *Lacerta agilis boemica*, MERTENS & L. MÜLLER, Abh. senckenberg. naturf. Ges., Frankfurt am Main, 451: 43.

Verbreitung: Nordöstlicher Kaukasus, anscheinend auch nördlich des Terek-Flusses.

***Lacerta agilis bosnica* SCHREIBER.**

1912 *Lacerta agilis* var. *bosnica* SCHREIBER, Herpetol. europ., Ed. 2: 483. — Terra typica: Bosnien.

1940 *Lacerta agilis bosnica*, MERTENS & L. MÜLLER, Abh. senckenberg. naturf. Ges., Frankfurt am Main, 451: 43.

Verbreitung: Balkan-Halbinsel (südliches Jugoslawien und Bulgarien); genaue Verbreitungsgrenzen unbekannt.

***Lacerta agilis chersonensis* ANDRZEJOWSKI.**

1832 *Lacerta chersonensis* ANDRZEJOWSKI, Nouv. Mém. Soc. Natural. Moscou, (2) 2: 327. — Terra typica restricta (MERTENS & L. MÜLLER 1928): Cherson, Süd-Rußland.

1876 *Lacerta agilis maculifrons* SAHLBERG, Medd. Soc. Faun. Flor. Fenn., Helsingfors, 1: 65-68. — Terra typica: Koukkula (Gorki) am Syväri (Swir), Ost-Fennoskandien (fide KAISILA 1948).

1916 *Lacerta agilis* var. *chersonensis*, BOULENGER, Transact. zool. Soc. London, 21: 27.

1940 *Lacerta agilis chersonensis*, MERTENS & L. MÜLLER, Abh. senckenberg. naturf. Ges., Frankfurt am Main, 451: 43.

Verbreitung: Rumänien (südlich und östlich der Karpathen), westliche USSR (westlich des Dnjepr-Gebietes) bis nach Ost-Fennoskandien.

***Lacerta agilis exigua* EICHWALD.**

1831 *Lacerta exigua* EICHWALD, Zool. spec. Ross. Polon., 3: 188. — Terra typica: Ural-Gebirge.

1834 *Lacerta sylvicola* EVERSMAAN, Nouv. Mém. Soc. Natural. Moscou, (2) 3: 344; Taf. 31, Fig. 3. — Terra typica: zwischen Simbirsk und Sisran.

- 1841 *Lacerta viridis* var. *colchica* EICHWALD, Nouv. Mém. Soc. Natural. Moscou, 7: 83. — Terra typica: Kolchis (= Ostküste des Schwarzen Meeres).
- 1856 *Lacerta dilepis* LICHTENSTEIN, Nomencl. Rept. Amph. Mus. zool. berlin.: 14. — Terra typica: Kirgisensteppe.
- 1874 *Lacerta doniensis* BEDRIAGA, Entst. Farb. Eidechs.: 14. — Terra typica: am Don in Woronesch und an der Wolga bei Samara.
- 1878 *Lacerta agilis* var. *orientalis* KESSLER, Trud. st. petersburg. obschtsch. Jestestw., 8 2: 151. — Terra typica: südöstliches europäisches Rußland.
- 1886 *Lacerta paradoxa* BEDRIAGA (non *Lacerta paradoxa* RAZOUMOWSKY 1789), Abh. senckenberg. naturf. Ges., Frankfurt am Main, 14 3: 170 [154]. — Terra typica: Suchum-Kale (Gouvernement Kiew) und Taurien; Trapezunt und Konstantinopel?
- 1887 *Lacerta agilis* var. *exigua*, BOULENGER, Cat. Liz. brit. Mus., 3: 21.
- 1899 *Lacerta agilis* var. *altaica* KASCHENKO (syn. fide BOULENGER 1920), Result. altaisk. Eksp. Str.: 116. — Terra typica: vermutlich Altai-Gebiet (Das Zitat konnte nicht verifiziert werden).
- 1912 *Lacerta agilis* var. *concolor* SCHREIBER (non *Lacerta viridis* var. *concolor* DE BETTA 1857, non *Lacerta muralis concolor* EIMER 1881), Herpetol. europ., Ed. 2: 482. — Terra typica: Bessarabien und Halbinsel Krim.
- 1912 *Lacerta agilis* var. *eremioides* SCHREIBER, Herpetol. europ., Ed. 2: 482. — Terra typica: Bessarabien und Halbinsel Krim.
- 1926 *Lacerta agilis tauridica* SUCHOV, Trav. Mus. zool. Acad. Sci. Ukraine, Mém. Class. Sci. phys. math., Kiew, 2: 327. — Terra typica: Krim.
- ? 1926 *Lacerta agilis kaukasica* SUCHOV (non *Lacerta caucasica* MÉHELY 1909), Zool. Anz., Leipzig, 69: 63. — Terra typica: Kaukasien.
- 1940 *Lacerta agilis exigua*, MERTENS & L. MÜLLER, Abh. senckenberg. naturf. Ges., Frankfurt am Main, 451: 43.

Verbreitung: Mittlere und südliche USSR (östlich des Dnjepr-Gebietes), Kaukasus und Armenien. Die in West-Sibirien und Mittel-Asien lebende *Lacerta agilis* dürfte einer anderen Unterart angehören.

***Lacerta bedriagae* CAMERANO.**

Tyrrhenische Gebirgseidechse.

- 1885 *Lacerta oxycephala bedriagae* CAMERANO, Zool. Anz., Leipzig, 8: 418. — Terra typica: Korsika.
- 1886 *Lacerta bedriagae*, BEDRIAGA, Abh. senckenberg. naturf. Ges., Frankfurt am Main, 14: 284 [268].
- 1897 *Lacerta oxycephala* var. *bedriagai* WERNER (nomen substitutum pro *Lacerta oxycephala bedriagae* CAMERANO 1885), Rept. Amph. Österr.-Ungarn: 45.

Verbreitung: Korsika und Sardinien.

***Lacerta bedriagae bedriagae* CAMERANO.**

- 1881 *Lacerta oxycephala* var. *reticulata* BEDRIAGA (non *Lacerta muralis* var. *reticulata* SCHREIBER 1875, non *Lacerta muralis reticulata* EIMER 1881), Bull. Soc. Natural. Moscou, 56 3: 82. — Terra typica: Korsika.
- 1928 *Lacerta bedriagae bedriagae*, MERTENS & L. MÜLLER, Abh. senckenberg. naturf. Ges., Frankfurt am Main, 41: 28.
- 1940 *Lacerta bedriagae bedriagae*, MERTENS & L. MÜLLER, Abh. senckenberg. naturf. Ges., Frankfurt am Main, 451: 26.

Verbreitung: Gebirge auf Korsika.

Lacerta bedriagae paessleri MERTENS.

- 1927 *Lacerta bedriagae paessleri* MERTENS, Senckenbergiana, Frankfurt am Main, 9: 179. — Terra typica: Limbara-Gebirge, Nord-Sardinien.
 1940 *Lacerta bedriagae paessleri*, MERTENS & L. MÜLLER, Abh. senckenberg. naturf. Ges., Frankfurt am Main, 451: 26.

Verbreitung: Limbara-Gebirge, Nord-Sardinien.

Lacerta bedriagae sardoa PERACCA.

- 1903 *Lacerta sardoa* PERACCA, Boll. Mus. Torino, 18 458: 1; Abb. — Terra typica: Punta Paolina, Gennargentu, Sardinien.
 1928 *Lacerta bedriagae sardoa*, MERTENS & L. MÜLLER, Abh. senckenberg. naturf. Ges., Frankfurt am Main, 41: 28.
 1940 *Lacerta bedriagae sardoa*, MERTENS & L. MÜLLER, Abh. senckenberg. naturf. Ges., Frankfurt am Main, 451: 26.

Verbreitung: Gennargentu-Gebirge, Sardinien.

Lacerta derjugini NIKOLSKIJ.

Kaukasus-Eidechse.

- 1898 *Lacerta derjugini* NIKOLSKIJ, Annuaire Mus. zool. Acad. Sci. St. Pétersbourg, 3: 284. — Terra typica: Stadt Artwin in Transkaukasien.
 1931 *Lacerta derjugini* var. *silvatica* BARTENEF & REZNIKOVA, Zool. Anz., Leipzig, 96: 270. — Terra typica: Waldwiese Lagernaja am Fluß Belaja, westlicher Kaukasus.

Verbreitung: Kaukasus und nordwestliches Kaukasus-Vorland.

Lacerta dugesii MILNE-EDWARDS.

Madeira-Mauereidechse.

- 1829 *Lacerta dugesii* MILNE-EDWARDS, Ann. Sci. nat., Paris 16: 84. — Terra typica: Insel Madeira.

Verbreitung: Madeira, Porto Santo und benachbarte Inseln; Salvages; Azoren (dort eingeführt).

Lacerta dugesii dugesii MILNE-EDWARDS.

- 1826 *Lacerta maderensis* FITZINGER (nomen nudum), Neue Classif. Rept.: 51. — Insel Madera.
 1938 *Lacerta dugesii dugesii*, MERTENS, Senckenbergiana, Frankfurt am Main, 20: 290.
 1940 *Lacerta dugesii dugesii*, MERTENS & L. MÜLLER, Abh. senckenberg. naturf. Ges., Frankfurt am Main, 451: 29.

Verbreitung: Die gleiche wie die der Art, außer Insel Deserta Grande bei Madeira; europäisches Vorkommen auf den Azoren.

Lacerta erhardii BEDRIAGA.

Cycladen-Eidechse.

- ? 1876 *Lacerta archipelagica* BEDRIAGA, Faragl.-Eidechse: 19. — Terra typica: Cycladen.

1882 *Lacerta muralis* subsp. *fusca* var. *erhardii* BEDRIAGA (nomen illegitimum sed conservandum), Bull. Soc. Natural. Moscou, 56 3: 99. — Insel Seriphos, Cycladen.

1919 *Lacerta erhardi*, BOLKAY, Glasn. zemaljsk. Muz. Bosn. Herceg., Sarajevo, 31: 12, 34.

Verbreitung: Östliche Balkan-Länder und ägäische Inselwelt.

Lacerta erhardii erhardii BEDRIAGA.

1928 *Lacerta erhardii erhardii*, MERTENS & L. MÜLLER, Abh. senckenberg. naturf. Ges., Frankfurt am Main, 41: 29.

1940 *Lacerta erhardii erhardii*, MERTENS & L. MÜLLER, Abh. senckenberg. naturf. Ges., Frankfurt am Main, 451: 29.

Verbreitung: Inseln Seriphos und Siphnos, Cycladen.

Lacerta erhardii amorgensis WERNER.

1933 *Lacerta erhardi amorgensis* WERNER, Sber. Akad. Wiss. Wien, math.-naturwiss. Kl., Abt. 1, 142: 110; Abb. 3, 4. — Terra typica: Insel Amorgos, südöstliche Cycladen.

1940 *Lacerta erhardii amorgensis*, MERTENS & L. MÜLLER, Abh. senckenberg. naturf. Ges., Frankfurt am Main, 451: 29.

Verbreitung: Insel Amorgos und benachbarte Eilande (Cycladen).

Lacerta erhardii biinsulicola WETTSTEIN.

1937 *Lacerta erhardii biinsulicola* WETTSTEIN, Zool. Anz., Leipzig, 118: 84. — Terra typica restricta (MERTENS & L. MÜLLER 1940): Insel Makria bei Anaphi, Ägäis.

1940 *Lacerta erhardii biinsulicola*, MERTENS & L. MÜLLER, Abh. senckenberg. naturf. Ges., Frankfurt am Main, 451: 29.

Verbreitung: Inseln Makria bei Anaphi und Mikro Phthino (westliche, kleinere der beiden Phthini-Inseln), Ägäis.

Lacerta erhardii buchholzi WETTSTEIN.

1956 *Lacerta erhardii buchholzi* WETTSTEIN, Anz. Akad. Wiss. Wien, math.-naturwiss. Kl., 1956: 134. — Terra typica: Insel Ktenia (= Boidi), östlich von Naxos.

Verbreitung: Wie die Terra typica.

Lacerta erhardii cretensis WETTSTEIN.

1881 *Lacerta taurica* var. *maculata* BEDRIAGA, partim (non *Lacerta maculata* DAUDIN 1802, non *Lacerta viridis* var. *maculata* BONAPARTE 1836, non *Podarcis merremii* var. *maculatus* FITZINGER 1853 = nomen nudum, non *Lacerta muralis* var. *maculata* EIMER 1874, non *Lacerta oxycephala* var. *maculata* BEDRIAGA 1881), Bull. Soc. Natural. Moscou 56 3: 92. — Terra typica: Taygetos-Gebirge und Insel Kreta.

1952 *Lacerta erhardii cretensis* WETTSTEIN, Anz. Akad. Wiss. Wien, math.-naturwiss. Kl., 89: 252. — Terra typica: Kisamo Kastelli, nordwestliches Kreta.

Verbreitung: Nordwesten der Insel Kreta.

***Lacerta erhardii elaphonisii* WETTSTEIN.**

1952 *Lacerta erhardii elaphonisii* WETTSTEIN, Anz. Akad. Wiss. Wien, math.-naturwiss. Kl., 89: 253. — Terra typica: Leuchtturm-Insel Elaphonisi (Lafonisi) an der Südwest-Ecke von Kreta.

Verbreitung: Wie die Terra typica.

***Lacerta erhardii gaigeae* WERNER.**

1930 *Lacerta taurica gaigeae* WERNER, Occ. Pap. Mus. Zool. Univ. Michigan, Ann Arbor, 211: 9; Taf. 1, Fig. 4-6; Taf. 2, Fig. 7-11. — Terra typica: Insel Skyros, Nördliche Sporaden.

1940 *Lacerta erhardii gaigeae*, MERTENS & L. MÜLLER, Abh. senckenberg. naturf. Ges., Frankfurt am Main, 451: 29.

Verbreitung: Insel Skyros (nördliche Sporaden) und umliegende Inseln.

***Lacerta erhardii kinarensis* WETTSTEIN.**

1937 *Lacerta erhardii kinarensis* WETTSTEIN, Zool. Anz., Leipzig, 118: 87. — Terra typica: Insel Kinaros (Chinaro), östlich von Amorgos.

1940 *Lacerta erhardii kinarensis*, MERTENS & L. MÜLLER, Abh. senckenberg. naturf. Ges., Frankfurt am Main, 451: 29.

Verbreitung: Insel Kinaros (Chinaro), östlich von Amorgos, südöstliche Cycladen.

***Lacerta erhardii leukaorii* WETTSTEIN.**

1952 *Lacerta erhardii leukaorii* WETTSTEIN, Anz. Akad. Wiss. Wien, math.-naturwiss. Kl., 89: 252. — Terra typica: Samaria, Leuka Ori, südwestliches Kreta.

Verbreitung: Süden des Leuka-Ori-Gebirges auf der Insel Kreta.

***Lacerta erhardii levithensis* WETTSTEIN.**

1937 *Lacerta erhardii levithensis* WETTSTEIN, Zool. Anz., Leipzig, 118: 88. — Terra typica: Insel Levitha, östlich von Amorgos.

1940 *Lacerta erhardii levithensis*, MERTENS & L. MÜLLER, Abh. senckenberg. naturf. Ges., Frankfurt am Main, 451: 29.

Verbreitung: Insel Levitha, östlich von Amorgos, südöstliche Cycladen.

Lacerta erhardii livadiaca WERNER.

- 1902 *Lacerta littoralis* var. *livadiaca* WERNER, Verh. zool.-botan. Ges. Wien, 52: 383. — *Terra typica*: Mittel-Griechenland.
- 1928 *Lacerta erhardii livadiaca*, MERTENS & L. MÜLLER, Abh. senckenberg. naturf. Ges., Frankfurt am Main, 41: 29.
- 1933 *Lacerta erhardii livadiaca* CYRÉN (ex errore), Mitt. naturwiss. Inst. Sofia, 6: 236.
- 1940 *Lacerta erhardii livadiaca*, MERTENS & L. MÜLLER, Abh. senckenberg. naturf. Ges., Frankfurt am Main, 451: 30.

Verbreitung: Mittel-Griechenland und Peloponnes sowie Inseln Euböa, Hydra und Praso Nisi in der Bucht von Salamis.

Lacerta erhardii makariaisi WETTSTEIN.

- 1956 *Lacerta erhardii makariaisi* WETTSTEIN, Anz. Akad. Wiss. Wien, math.-naturwiss. Kl., 1956: 135. — *Terra typica*: Insel Hagia Nikolaos, nördlichste der Makariais-Inseln, östlich von Naxos.

Verbreitung: Wie die *Terra typica*.

Lacerta erhardii megalophthenae WETTSTEIN.

- 1937 *Lacerta erhardii megalophthenae* WETTSTEIN, Zool. Anz., Leipzig, 118: 84. — *Terra typica*: Insel Megalo Phthino (Phthina), östliche, größere der beiden Phthini-Inseln.
- 1940 *Lacerta erhardii megalophthenae*, MERTENS & L. MÜLLER, Abh. senckenberg. naturf. Ges., Frankfurt am Main, 451: 30.

Verbreitung: Insel Megalo Phthino (Phthina), östliche, größere der beiden Phthini-Inseln, Ägäis.

Lacerta erhardii mykonensis WERNER.

- 1933 *Lacerta erhardii mykonensis* WERNER, Sber. Akad. Wiss. Wien, math.-naturwiss. Kl., Abt. 1, 142: 118. — *Terra typica*: Insel Mykonos.

Verbreitung: Inseln Mykonos, Tinos, Andros, Delos, Syra? (Cycladen).

Lacerta erhardii naxensis WERNER.

- 1899 *Lacerta muralis fusca* var. *naxensis* WERNER (nomen illegitimum sed conservandum), Wiss. Mitt. Bosn. Hercegov., Wien, 6: 835. — Insel Naxos, Cycladen.
- 1928 *Lacerta erhardii naxensis*, MERTENS & L. MÜLLER, Abh. senckenberg. naturf. Ges., Frankfurt am Main, 41: 29.
- 1940 *Lacerta erhardii naxensis*, MERTENS & L. MÜLLER, Abh. senckenberg. naturf. Ges., Frankfurt am Main, 451: 30.

Verbreitung: Cycladen-Inseln Naxos, kleine Eilande an der Ostküste von Paros, ferner Heraklea, Schinusa, Ios, Sikinos, Kardiotissa, Pholegandros, Thera (= Santorin), Therasia, Palaea Kaimeni und Nea Kaimeni.

***Lacerta erhardii ophidusae* WETTSTEIN.**

- 1937 *Lacerta erhardii ophidusae* WETTSTEIN, Zool. Anz., Leipzig, 118: 87. — Terra typica: Insel Ofidusa, westlich von Astropalia, Ägäis.
 1940 *Lacerta erhardii ophidusae*, MERTENS & L. MÜLLER, Abh. senckenberg. naturf. Ges., Frankfurt am Main, 451: 30.

Verbreitung: Insel Ophidusa, westlich von Astropalia, Ägäis.

***Lacerta erhardii pachiae* WETTSTEIN.**

- 1937 *Lacerta erhardii pachiae* WETTSTEIN, Zool. Anz., Leipzig, 118: 83. — Terra typica: Insel Pachia, südlich von Anaphi, Ägäis.
 1940 *Lacerta erhardii pachiae*, MERTENS & L. MÜLLER, Abh. senckenberg. naturf. Ges., Frankfurt am Main, 451: 30.

Verbreitung: Insel Pachia, südlich von Anaphi, Ägäis.

***Lacerta erhardii phytiusae* WETTSTEIN.**

- 1937 *Lacerta erhardii phytiusae* WETTSTEIN, Zool. Anz., Leipzig, 118: 88. — Terra typica: Insel Phytiusa an der Südspitze der Insel Schinusa, südlich von Naxos.
 1940 *Lacerta erhardii phytiusae*, MERTENS & L. MÜLLER, Abh. senckenberg. naturf. Ges., Frankfurt am Main, 451: 30.

Verbreitung: Insel Phytiusa an der Südspitze der Insel Schinusa, südlich von Naxos.

***Lacerta erhardii psathurensis* CYRÉN.**

- 1941 *Lacerta erhardii psathurensis* CYRÉN, Mitt. naturwiss. Inst. Sofia, 14: 86; Taf. 3, Fig. 1, 2. — Terra typica: Insel Psathura, nördliche Sporaden.

Verbreitung: Insel Psathura.

***Lacerta erhardii punctigularis* WETTSTEIN.**

- 1952 *Lacerta erhardii punctigularis* WETTSTEIN, Anz. Akad. Wiss. Wien, math.-naturwiss. Kl., 89: 252. — Terra typica: Klippe Prassonisi an der Südwest-Ecke von Kreta.

Verbreitung: Klippe Prassonisi, Südwest-Kreta.

***Lacerta erhardii rechingeri* WETTSTEIN.**

- 1952 *Lacerta erhardii rechingeri* WETTSTEIN, Anz. Akad. Wiss. Wien, math.-naturwiss. Kl., 89: 253. — Terra typica: Insel Dragonada, Dionysiaden-Inseln, nordöstlich von Kreta.

Verbreitung: Inseln Dragonada und Paximada bei Kreta.

Lacerta erhardii riveti CHABANAUD.

- 1919 *Lacerta muralis riveti* CHABANAUD, Bull. Mus. Hist. nat., Paris, 25: 23. — Terra typica: Strkovo, Mazedonien.
- 1919 *Lacerta erhardi* var. *veitbi* BOLKAY, Glasn. zemaljsk. Muz. Bosn. Hercegov., Sarajevo, 31: 12; Taf. 3, 4. — Terra typica: Vioska, Albanien.
- 1928 *Lacerta erhardii riveti*, MERTENS & L. MÜLLER, Abh. senckenberg. naturf. Ges., Frankfurt am Main, 41: 30.
- 1940 *Lacerta erhardii riveti*, MERTENS & L. MÜLLER, Abh. senckenberg. naturf. Ges., Frankfurt am Main, 451: 30.

Verbreitung: Süd-Bulgarien, Mazedonien, Albanien, Epirus und Süd-Jugoslavien.

Lacerta erhardii ruthveni WERNER.

- 1930 *Lacerta erhardi ruthveni* WERNER, Occ. Pap. Mus. Zool. Univ. Michigan, Ann Arbor, 211: 13; Taf. 4, Fig. 18-22. — Terra typica: Bucht Hagios Petras auf der Insel Kyra-Panagia, nördliche Sporaden.
- 1940 *Lacerta erhardii ruthveni*, MERTENS & L. MÜLLER, Abh. senckenberg. naturf. Ges., Frankfurt am Main, 451: 30.

Verbreitung: Inseln Kyra Panagia und Giura, nördliche Sporaden.

Lacerta erhardii schiebeli WETTSTEIN.

- 1952 *Lacerta erhardii schiebeli* WETTSTEIN, Anz. Akad. Wiss. Wien, math.-naturwiss. Kl., 89: 254. — Terra typica: Insel Dhia bei Candia, an der Nordküste von Kreta.

Verbreitung: Insel Dhia, nördlich von Kreta.

Lacerta erhardii scopelensis CYRÉN.

- 1941 *Lacerta erhardi scopelensis* CYRÉN, Mitt. naturwiss. Inst. Sofia, 14: 85; Taf. 3, Fig. 5-7. — Terra typica: Skopelos, nördliche Sporaden.

Verbreitung: Inseln Skopelos und Xiliodromia, nördliche Sporaden.

Lacerta erhardii subobscura WETTSTEIN.

- 1937 *Lacerta erhardii subobscura* WETTSTEIN, Zool. Anz., Leipzig, 118: 86. — Terra typica restricta (MERTENS & L. MÜLLER 1940): Südwestliche, größte Insel der Tria Nisia, südlich von Syrina, Ägäis.
- 1940 *Lacerta erhardii subobscura*, MERTENS & L. MÜLLER, Abh. senckenberg. naturf. Ges., Frankfurt am Main, 451: 31.

Verbreitung: Südwestliche, größte, und nordöstliche, kleinste Insel der Tria Nisia, südlich von Syrina bei Astropalia, Ägäis.

Lacerta erhardii syrinae WETTSTEIN.

- 1937 *Lacerta erhardii syrinae* WETTSTEIN, Zool. Anz., Leipzig, 118: 85. — Terra typica: Insel Syrina bei Astropalia, Ägäis.

1940 *Lacerta erhardii syrinae*, MERTENS & L. MÜLLER, Abh. senckenberg. naturf. Ges., Frankfurt am Main, 451: 31.

Verbreitung: Insel Syrina bei Astropalia sowie Inseln Due Adelphi, Ägäis; auf Astropalia und Anaphi *syrinae*-ähnliche Populationen mit Beziehungen zu *amorgensis*.

***Lacerta erhardii thermiensis* WERNER.**

1935 *Lacerta erhardii thermiensis* WERNER, Sber. Akad. Wiss. Wien, math.-naturwiss. Kl., Abt. 1, 144: 96, 101; Abb. 1, Fig. 1, 2. — Terra typica: Insel Kythnos, westliche Cycladen.

1940 *Lacerta erhardii thermiensis*, MERTENS & L. MÜLLER, Abh. senckenberg. naturf. Ges., Frankfurt am Main, 451: 31.

1945 *Lacerta erhardii therminensis* M. A. SMITH (ex errore), Zool. Rec., Amph. Rept., 1943: 27.

Verbreitung: Insel Kythnos, westliche Cycladen.

***Lacerta erhardii thessalica* CYRÉN.**

1938 *Lacerta erhardii thessalica* CYRÉN in WERNER, Zoologica, Stuttgart, 35 1 [= 94]: 54; Taf. 9, Fig. 27d. — Terra typica: Thessalischer Olymp.

Verbreitung: Thessalischer Olymp und Euböa (?).

***Lacerta erhardii werneriana* WETTSTEIN.**

1952 *Lacerta erhardii obscura* WETTSTEIN (non *Lacerta saxicola obscura* LANTZ & CYRÉN 1936), Anz. Akad. Wiss. Wien, math.-naturwiss. Kl., 89: 253. — Terra typica: Insel Mikronisi bei Hierapetra, Südküste von Kreta.

1953 *Lacerta erhardii werneriana* WETTSTEIN (nomen novum pro *Lacerta erhardii obscura* WETTSTEIN 1952), Sber. Akad. Wiss. Wien, math.-naturwiss. Kl., Abt. 1, 162: 735; Taf. 7, Fig. 1.

Verbreitung: Inseln Mikronisi und Gaidaronisi.

***Lacerta erhardii zafranae* WETTSTEIN.**

1937 *Lacerta erhardii zafranae* WETTSTEIN, Zool. Anz., Leipzig, 118: 85. — Terra typica: Insel Megali Zafrana, etwa 55 km südlich von Astropalia, Ägäis.

1940 *Lacerta erhardii zafranae*, MERTENS & L. MÜLLER, Abh. senckenberg. naturf. Ges., Frankfurt am Main, 451: 31.

Verbreitung: Insel Megali Zafrana, südlich von Astropalia, Ägäis.

***Lacerta filfolensis* BEDRIAGA.**

Maltesische Mauereidechse.

1876 *Lacerta filfolensis* BEDRIAGA, Faragl.-Eidechse: 18. — Terra typica: Filfol-Insel bei Malta.

1882 *Lacerta muralis* subsp. *neapolitana* var. *filfolensis* BEDRIAGA (nomen illegitimum et substitutum pro *Lacerta filfolensis* BEDRIAGA 1876), Bull. Soc. Naturalistes Moscou, 56 (1881): 101.

Verbreitung: Insel Malta und zugehörige Inseln sowie die Inseln Linosa und Lampione.

***Lacerta filfolensis filfolensis* BEDRIAGA.**

1924 *Lacerta filfolensis filfolensis*, MERTENS, Pallasia, Dresden, 2: 41.

1940 *Lacerta filfolensis filfolensis*, MERTENS & L. MÜLLER, Abh. senckenberg. naturf. Ges., Frankfurt am Main, 451: 31.

Verbreitung: Insel Filfolia bei Malta.

***Lacerta filfolensis generalensis* GULIA.**

1914 *Lacerta generalensis* GULIA, Malta Chronicle, 1914: — . — Terra typica: General's Island (Felseninsel Fungus), westlich von Gozo, Malta.

1928 *Lacerta filfolensis generalensis*, MERTENS & L. MÜLLER, Abh. senckenberg. naturf. Ges., Frankfurt am Main, 41: 30.

1940 *Lacerta filfolensis generalensis*, MERTENS & L. MÜLLER, Abh. senckenberg. naturf. Ges., Frankfurt am Main, 451: 31.

Verbreitung: Fungus-Insel, westlich von Gozo, Malta.

***Lacerta filfolensis kieselbachi* FEJÉRVÁRY.**

1924 *Lacerta muralis* var. *kieselbachi* FEJÉRVÁRY, Biol. hungar., Budapest, 15: 9. — Terra typica: Insel San Paul bei Malta.

1928 *Lacerta filfolensis kieselbachi*, MERTENS & L. MÜLLER, Abh. senckenberg. naturf. Ges., Frankfurt am Main, 41: 30.

1940 *Lacerta filfolensis kieselbachi*, MERTENS & L. MÜLLER, Abh. senckenberg. naturf. Ges., Frankfurt am Main, 451: 31.

Verbreitung: Insel San Paul bei Malta.

***Lacerta filfolensis laurentiimulleri* FEJÉRVÁRY.**

1924 *Lacerta muralis* subsp. *laurentii-mülleri* FEJÉRVÁRY, Biol. hungar., Budapest, 15: 11. — Terra typica: Insel Linosa.

1926 *Lacerta filfolensis laurentii-mülleri*, MERTENS, Senckenbergiana, Frankfurt am Main, 8: 235.

1940 *Lacerta filfolensis laurentii-mülleri*, MERTENS & L. MÜLLER, Abh. senckenberg. naturf. Ges., Frankfurt am Main, 451: 31.

Verbreitung: Inseln Linosa und Lampione.

***Lacerta filfolensis maltensis* (MERTENS).**

1921 *Podarcis filfolensis maltensis* MERTENS, Zool. Anz., Leipzig, 53: 237. — Terra typica: Insel Malta.

- 1924 *Lacerta muralis* var. *despotti* FEJÉRVÁRY, Biol. hungar., Budapest, 15: 4. — Terra typica: Malta.
 1926 *Lacerta filfolensis maltensis*, MERTENS, Senckenbergiana, Frankfurt am Main, 8: 230.
 1940 *Lacerta filfolensis maltensis*, MERTENS & L. MÜLLER, Abh. senckenberg. naturf. Ges., Frankfurt am Main, 451: 31.

Verbreitung: Inseln Malta und Gozo.

***Lacerta graeca* BEDRIAGA.**

Griechische Spitzkopf-Eidechse.

- 1881 *Lacerta oxycephala* var. *modesta* BEDRIAGA, partim (non *Lacerta muralis* var. *modesta* EIMER 1874), Bull. Soc. Natural. Moscou, 56 3: 81. — Terra typica: Dalmatien und Griechenland.
 1881 *Lacerta oxycephala* var. *maculata* BEDRIAGA, partim (non *Lacerta maculata* DAUDIN 1802, non *Lacerta viridis* var. *maculata* BONAPARTE 1836, non *Podarcis merremii* var. *maculatus* FITZINGER 1853 = nomen nudum, non *Lacerta muralis* var. *maculata* EIMER 1874, non *Lacerta taurica* var. *maculata* BEDRIAGA 1881), Bull. Soc. Natural. Moscou, 56 3: 82. — Terra typica: Dalmatien und Griechenland.
 1886 *Lacerta graeca* BEDRIAGA, Abh. senckenberg. naturf. Ges., Frankfurt am Main, 14: 290 [274]. — Terra typica: Taygetos-Gebirge bei Kalamata, Süd-Peloponnes.
 1940 *Lacerta graeca*, MERTENS & L. MÜLLER, Abh. senckenberg. naturf. Ges., Frankfurt am Main, 451: 27.

Verbreitung: Taygetos-Gebirge, Peloponnes.

***Lacerta hispanica* STEINDACHNER.**

Spanische Mauereidechse.

- 1870 *Lacerta oxycephala* var. *hispanica* STEINDACHNER, Sber. Akad. Wiss. Wien, math.-naturwiss. Kl., Abt. 1, 62: 350; Taf. 1, Fig. 3-6. — Terra typica restricta (hoc loco): Monte Agudo bei Murcia, Südost-Spanien.
 1912 *Lacerta hispanica*, SCHREIBER, Herpetol. europ., Ed. 2: 429, Abb. 89.
 1940 *Lacerta hispanica*, MERTENS & L. MÜLLER, Abh. senckenberg. naturf. Ges., Frankfurt am Main, 451: 27.

Verbreitung: Pyrenäen-Halbinsel und Nordwest-Afrika.

***Lacerta hispanica hispanica* STEINDACHNER.**

- 1886 *Lacerta muralis* subsp. *steindachneri* BEDRIAGA, Abh. senckenberg. naturf. Ges., Frankfurt am Main, 14 3: 256 [240]. — Terra typica restricta (hoc loco): Monte Agudo bei Murcia, Südost-Spanien.
 1905 *Lacerta muralis* var. *liolepis* BOULENGER, Transact. zool. Soc. London, 17: 363; Taf. 24, Fig. 9, 10. — Terra typica: Stadt Valencia, Spanien.
 1912 *Lacerta muralis jusca* var. *hesperica* SCHREIBER (nomen illegitimum), Herpetol. europ., Ed. 2: 943. — Zaragoza, Nordost-Spanien.
 ? 1916 *Lacerta muralis guadarramae* BOSCÁ, Bol. Soc. españ. Hist. nat., Madrid, 16: 330. — Terra typica: San Ildefonso, Sierra de Guadarrama, Mittel-Spanien.

- ? 1920 *Lacerta muralis guadarriana* BOULENGER (ex errore), Monogr. Lacert., 1: 263.
 1940 *Lacerta bocagei liolepis*, MERTENS & L. MÜLLER, Abh. senckenberg. naturf. Ges., Frankfurt am Main, 451: 28.
 1959 *Lacerta hispanica hispanica*, KLEMMER, Senckenb. biol., Frankfurt am Main, 40: 248; Taf. 30.

Verbreitung: Östliches und zentrales Spanien.

Lacerta hispanica atrata BOSCÁ.

- 1916 *Lacerta muralis atrata* BOSCÁ (non *Lacerta stirpium* var. *atrata* F. MÜLLER 1878 = nomen nudum), Bol. Soc. españ. Hist. nat., Madrid, 16: 330. — Terra typica: Les Ferreres (= Insel La Horadada), Columbretes.
 1930 *Lacerta atrata columbretensis* EISENTRAUT, Mitt. zool. Mus. Berlin, 16: 406. — Terra typica: Columbrete Grande, größte Insel der Columbretes.
 1930 *Lacerta atrata mancolibrensis* EISENTRAUT, Mitt. zool. Mus. Berlin, 16: 407. — Terra typica: Isla Mancolibre bei Columbrete Grande, Columbretes.
 1940 *Lacerta bocagei atrata*, MERTENS & L. MÜLLER, Abh. senckenberg. naturf. Ges., Frankfurt am Main, 451: 28.
 1940 *Lacerta bocagei columbretensis*, MERTENS & L. MÜLLER, Abh. senckenberg. naturf. Ges., Frankfurt am Main, 451: 28.
 1959 *Lacerta hispanica atrata*, KLEMMER, Senckenb. biol., Frankfurt am Main, 40: 248; Taf. 31.

Verbreitung: Columbretes-Inseln.

Lacerta hispanica bocagei SEOANE.

- 1884 *Lacerta muralis* var. *bocagei* SEOANE, Identid. Lac. schreib.: 18. — Terra typica restricta (MERTENS & L. MÜLLER 1928): Coruña, Spanien.
 1940 *Lacerta bocagei bocagei*, MERTENS & L. MÜLLER, Abh. senckenberg. naturf. Ges., Frankfurt am Main, 451: 28.
 1959 *Lacerta hispanica bocagei*, KLEMMER, Senckenb. biol., Frankfurt am Main, 40: 249.

Verbreitung: Nordwestliche Pyrenäen-Halbinsel.

Lacerta hispanica vaucheri BOULENGER.

- 1905 *Lacerta muralis* var. *vaucheri* BOULENGER, Transact. zool. Soc. London, 17: 365, 418; Taf. 29, Fig. 9. — Terra typica: Tanger, Nordwest-Afrika.
 1940 *Lacerta bocagei vaucheri*, MERTENS & L. MÜLLER, Abh. senckenberg. naturf. Ges., Frankfurt am Main, 451: 29.
 1959 *Lacerta hispanica vaucheri*, KLEMMER, Senckenb. biol., Frankfurt am Main, 40: 249.

Verbreitung: Südliche Pyrenäen-Halbinsel, Nordwest-Afrika.

Lacerta horvathi MÉHELY.

Kroatische Gebirgseidechse.

- 1904 *Lacerta horvathi* MÉHELY, Ann. hist.-nat. Mus. hungar., Budapest, 2: 363; Abb. 1-4. — Terra typica restricta (MERTENS & L. MÜLLER 1928): Jasenak, Kroatien.

1940 *Lacerta horváthi*, MERTENS & L. MÜLLER, Abh. senckenberg. naturf. Ges., Frankfurt am Main, 451: 27.

Verbreitung: Slowenien (Julische Alpen), Südwest-Kroatien (Kapela und Velebit) und Istrien (Monte Maggiore = Učka).

Lacerta lepida DAUDIN.

Perleidechse.

1802 *Lacerta lepida* DAUDIN, Hist. nat. Rept., 3: 204; Taf. 37, Fig. 1. — Terra typica: Montpellier, Süd-Frankreich.

Verbreitung: Südwest-Europa und Nordwest-Afrika.

Lacerta lepida lepida DAUDIN.

1802 *Lacerta ocellata* DAUDIN (non *Lacerta ocellata* FORSKÅL 1775, non *Lacerta stirpium* var. *ocellata* F. MÜLLER 1877), Hist. nat. Rept., 3: 125; Taf. 33. — Terra typica restricta (hoc loco): Süd-Frankreich.

1802 *Lacerta jamaicensis* DAUDIN, Hist. nat. Rept., 3: 149. — Terra typica restricta (hoc loco): Gibraltar.

1804 *Lacerta occitanica* HERMANN, Observ. zool., 1: 257. — Terra typica: Montpellier, Süd-Frankreich.

1828 *Lacerta ocellata* BORY (error typographicus), Rés. Erpétol. Hist. nat. Rept.: 104.

1833 *Lacerta margaritata* SCHINZ (nomen substitutum pro *Lacerta ocellata* DAUDIN 1802), Naturgesch. Abb. Rept.: 98; Taf. 37, Fig. 3.

1884 *Lacerta ocellata* var. *iberica* SEOANE, Identid. Lac. schreib.: 8. — Terra typica: Spanien.

1928 *Lacerta lepida lepida*, MERTENS & L. MÜLLER, Abh. senckenberg. naturf. Ges., Frankfurt am Main, 41: 40.

1940 *Lacerta lepida lepida*, MERTENS & L. MÜLLER, Abh. senckenberg. naturf. Ges., Frankfurt am Main, 451: 43.

Verbreitung: Ligurien, Süd-Frankreich, Iles de Hyères und Pyrenäen-Halbinsel.

Lacerta lilfordi (GÜNTHER).

Balearen-Eidechse.

1874 *Zootoca lilfordi* GÜNTHER, Ann. Mag. nat. Hist., London, (4) 14: 159. — Terra typica: Insel Ayre bei Menorca, Balearen.

1877 *Lacerta lilfordi*, BRAUN, Arb. zool.-zootom. Inst. Würzburg, 4: 4; Taf. 1, Fig. 1-3; Taf. 2, Fig. 1.

1878 *Lacerta muralis fusca* BEDRIAGA, partim (non *Lacerta fusca* DAUDIN 1802, non *Lacerta viridis* var. *fusca* BEDRIAGA 1881, non *Lacerta muralis lissana* var. *fusca* WERNER 1891), Arch. Naturgesch., Berlin, 44 1: 267. — Terra typica: Arnao (Asturien), Neckar-Gebiet, Umgebung von Paris, Riviera, Tirol, Dalmatien und Balearen (Inseln Mahon, Isla del Colon und Isla del Rey).

Verbreitung: Balearen-Inseln (auf Mallorca und Menorca eingeschleppt).

Lacerta lilfordi lilfordi (GÜNTHER).

1922 *Lacerta lilfordi lilfordi*, MERTENS, Bl. Aqu.- u. Terr.-Kunde, Stuttgart, 33: 136.

1940 *Lacerta lilfordi lilfordi*, MERTENS & L. MÜLLER, Abh. senckenberg. naturf. Ges., Frankfurt am Main, 451: 32.

Verbreitung: Insel Ayre bei Menorca.

Lacerta lilfordi balearica BEDRIAGA.

1879 *Lacerta muralis* var. *balearica* BEDRIAGA, Bull. Soc. zool. France, Paris, 4: 221; Taf. 9, Fig. 3. — *Terra typica restricta* (MERTENS & L. MÜLLER 1940): Hafen von Mahon, Menorca (zweifelloos eingeschleppt von der Isla del Rey).

1928 *Lacerta lilfordi addayae* EISENTRAUT, Das Aquarium, Berlin, 1928: 122. — *Terra typica*: größere der beiden Addaya-Inseln an der Ostküste von Menorca, Balearen.

1928 *Lacerta lilfordi hospitalis* EISENTRAUT, Das Aquarium, Berlin, 1928: 121. — *Terra typica*: Isla del Hospital (Isla del Rey) im Hafen von Mahon, Menorca, Balearen.

1928 *Lacerta lilfordi sargantanae* EISENTRAUT, Mitt. zool. Mus. Berlin, 14: 465. — *Terra typica*: Inseln Sargantana und Robello im Hafen von Fornells an der Nordküste von Menorca, Balearen.

1940 *Lacerta lilfordi balearica*, MERTENS & L. MÜLLER, Abh. senckenberg. naturf. Ges., Frankfurt am Main, 451: 32.

Verbreitung: Isla del Rey, Addaya-Inseln, Inseln Sargantana und Robello; auf Menorca von den benachbarten Inseln eingeschleppt.

Lacerta lilfordi brauni L. MÜLLER.

1927 *Lacerta lilfordi brauni* L. MÜLLER, Zool. Anz., Leipzig, 73: 261. — *Terra typica*: Isla del Colon bei Menorca, Balearen.

1940 *Lacerta lilfordi brauni*, MERTENS & L. MÜLLER, Abh. senckenberg. naturf. Ges., Frankfurt am Main, 451: 32.

Verbreitung: Isla del Colon bei Menorca.

Lacerta lilfordi conejerae L. MÜLLER.

1927 *Lacerta lilfordi conejerae* L. MÜLLER, Zool. Anz., Leipzig, 73: 264. — *Terra typica*: Insel Conejera, nördlich von Cabrera, Balearen.

1940 *Lacerta lilfordi conejerae*, MERTENS & L. MÜLLER, Abh. senckenberg. naturf. Ges., Frankfurt am Main, 451: 32.

Verbreitung: Insel Conejera.

Lacerta lilfordi fahrae L. MÜLLER.

1927 *Lacerta lilfordi fahrae* L. MÜLLER, Zool. Anz., Leipzig, 73: 265. — *Terra typica*: Insel Horadada, nördlich von Plana (bei Cabrera), Balearen.

1940 *Lacerta lilfordi fabrae*, MERTENS & L. MÜLLER, Abh. senckenberg. naturf. Ges., Frankfurt am Main, 451: 32.

Verbreitung: Insel Horadada und Insel Pobre.

Lacerta lilfordi fenni EISENTRAUT.

1928 *Lacerta lilfordi fenni* EISENTRAUT, Das Aquarium, Berlin, 1928: 122. — Terra typica: Isla Nitge (Isla del Porros) am Cabo Caballeria, Nordküste von Menorca, Balearen.

1940 *Lacerta lilfordi fenni*, MERTENS & L. MÜLLER, Abh. senckenberg. naturf. Ges., Frankfurt am Main, 451: 32.

Verbreitung: Isla del Porros, nördlich von Menorca.

Lacerta lilfordi gigliolii BEDRIAGA.

1879 *Lacerta muralis* var. *gigliolii* BEDRIAGA, Arch. Naturgesch., Berlin, 45 1: 247; Taf. 17, Fig. 2, 4, 5. — Terra typica: Isla Dragoneras bei Mallorca.

1940 *Lacerta lilfordi gigliolii*, MERTENS & L. MÜLLER, Abh. senckenberg. naturf. Ges., Frankfurt am Main, 451: 32.

Verbreitung: Isla Dragoneras bei Mallorca.

Lacerta lilfordi hartmanni WETTSTEIN.

1937 *Lacerta lilfordi hartmanni* WETTSTEIN, Zool. Anz., Leipzig, 117: 296. — Terra typica: Isla Malgrats in der Bucht von St. Ponza an der Südwestküste von Mallorca, Balearen.

1940 *Lacerta lilfordi hartmanni*, MERTENS & L. MÜLLER, Abh. senckenberg. naturf. Ges., Frankfurt am Main, 451: 33.

Verbreitung: Isla Malgrats in der Bucht von St. Ponza an der Südwestküste von Mallorca.

Lacerta lilfordi jordansi L. MÜLLER.

1927 *Lacerta lilfordi jordansi* L. MÜLLER, Zool. Anz., Leipzig, 73: 263. — Terra typica: Isla La Guardia, südlich von Salinas, Mallorca, Balearen.

1940 *Lacerta lilfordi jordansi*, MERTENS & L. MÜLLER, Abh. senckenberg. naturf. Ges., Frankfurt am Main, 451: 33.

Verbreitung: Inseln La Guardia, Moltona und Isleta de Frailes an der Südküste von Mallorca.

Lacerta lilfordi kuligae L. MÜLLER.

1927 *Lacerta lilfordi kuligae* L. MÜLLER, Zool. Anz., Leipzig, 73: 263. — Terra typica: Insel Cabrera, südlich von Mallorca, Balearen.

1928 *Lacerta lilfordi mülleri* EISENTRAUT (non *Lacerta sicula mülleri* TADDEI 1949), Das Aquarium, Berlin, 1928: 124. — Terra typica: Insel Cabrera mit Ausnahme der Leuchtturm-Halbinsel.

1940 *Lacerta lilfordi kuligae*, MERTENS & L. MÜLLER, Abh. senckenberg. naturf. Ges., Frankfurt am Main, 451: 33.

Verbreitung: Insel Cabrera, südlich von Mallorca.

Lacerta lilfordi planae L. MÜLLER.

1927 *Lacerta lilfordi planae* L. MÜLLER, Zool. Anz., Leipzig, 73: 265. — Terra typica: Insel Plana, nördlich von Conejera (Cabrera), Balearen.

1940 *Lacerta lilfordi planae*, MERTENS & L. MÜLLER, Abh. senckenberg. naturf. Ges., Frankfurt am Main, 451: 33.

Verbreitung: Insel Plana, nördlich von Conejera (Cabrera).

Lacerta lilfordi rodriguezi L. MÜLLER.

1927 *Lacerta lilfordi rodriguezi* L. MÜLLER, Zool. Anz., Leipzig, 73: 261. — Terra typica: Isla das Ratas im Hafen von Mahon, Menorca, Balearen.

1940 *Lacerta lilfordi rodriguezi*, MERTENS & L. MÜLLER, Abh. senckenberg. naturf. Ges., Frankfurt am Main, 451: 33.

Verbreitung: Isla das Ratas im Hafen von Mahon, Menorca.

Lacerta lilfordi toronis HARTMANN.

1953 *Lacerta lilfordi toronis* HARTMANN, Zool. Jb., Physiol., Jena, 64: 96; Taf. 4, Fig. 2. — Terra typica: Leuchtturm-Insel Toro bei Mallorca.

Verbreitung: Wie die Terra typica.

Lacerta melisellensis BRAUN.

Adriatische Eidechse.

1877 *Lacerta melisellensis* BRAUN, Arb. zool.-zootom. Inst. Würzburg, 4: 49; Taf. 1, Fig. 12; Taf. 2, Fig. 4. — Terra typica: Insel Melisello bei Sant'Andrea, Adria.

Verbreitung: Westliche Balkan-Länder und Adriatische Inseln.

Lacerta melisellensis melisellensis BRAUN.

1924 *Lacerta melisellensis melisellensis*, MERTENS, Pallasia, Dresden, 2: 41.

1940 *Lacerta melisellensis melisellensis*, MERTENS & L. MÜLLER, Abh. senckenberg. naturf. Ges., Frankfurt am Main, 451: 33.

Verbreitung: Insel Melisello (= Brusnik) bei St. Andrea.

Lacerta melisellensis aeoli RADOVANOVIĆ.

1959 *Lacerta melisellensis aeoli* RADOVANOVIĆ, Zool. Jb., Syst., Jena, 86: 412; Abb. 10. — Terra typica: Insel Mali Opuh, südöstlich der Kornati-Inselgruppe.

Verbreitung: Insel Mali Opuh.

***Lacerta melisellensis bokicae* RADOVANOVIĆ.**

- 1956 *Lacerta melisellensis bokicae* RADOVANOVIĆ, Denkschr. Akad. Wiss. Wien, math.-naturwiss. Kl., 110 2: 31; Abb. 13. — Terra typica: Insel Vrtlac bei Molat (Melada).

Verbreitung: Insel Vrtlac.

***Lacerta melisellensis curzolenis* TADDEI.**

- 1950 *Lacerta melisellensis curzolenis* TADDEI, Comment. pont. Acad. Sci., Roma, 14: 161. — Terra typica: Curzola (= Korčula) und Isola di San Massimo bei Curzola.

Verbreitung: Wie die Terra typica.

***Lacerta melisellensis digenea* WETTSTEIN.**

- 1912 *Lacerta serpa* var. *argus* SCHREIBER (non *Seps argus* LAURENTI 1768), Herpetol. europ., Ed. 2: 455. — Terra typica: Insel St. Andrea.
 1926 *Lacerta fumana lissana* var. *digenea* WETTSTEIN (nomen illegitimum sed conservandum) in KAMMERER, Artenwandel auf Ins.: 279; Taf. 4, Fig. 28, 29. — Insel St. Andrea.
 1940 *Lacerta melisellensis argus*, MERTENS & L. MÜLLER, Abh. senckenberg. naturf. Ges., Frankfurt am Main, 451: 33.
 1950 *Lacerta sicula scopelica* TADDEI, Comment. pont. Acad. Sci., Roma, 14: 151. Terra typica: Scoglio Sant'Andrea bei Lissa.

Verbreitung: Insel St. Andrea (= Svetac).

***Lacerta melisellensis fumana* WERNER.**

- 1853 *Podarcis merremii* var. *olivaceus* FITZINGER (nomen nudum; non *Lacerta olivacea* RAFINESQUE 1810, non *Lacerta muralis neapolitana* var. *olivacea* WERNER 1891 = nomen illegitimum), Sber. Akad. Wiss. Wien, math.-nat. Cl., 10: 652. — Sizilien, Italien, Dalmatien, Illyrien.
 1864 *Podarcis merremii* ERBER, partim (ex errore), Verh. zool.-botan. Ges. Wien, 14: 703. — Istrien, Dalmatien, Montenegro, Herzegovina.
 1881 *Lacerta muralis punctato-striata* EIMER (nomen oblitum), Arch. Naturgesch., Berlin, 47 1: 340; Taf. 13, Fig. 4, 5. — Terra typica: Karst-Gebirge, Dalmatien.
 1881 *Lacerta muralis punctato-fasciata* EIMER (nomen oblitum), Arch. Naturgesch., Berlin, 47 1: 368; Taf. 13, Fig. 10. — Terra typica: Dalmatien.
 1886 *Lacerta muralis* subsp. *neapolitana* subvar. *merremii* BEDRIAGA, partim (nomen illegitimum; non *Lacerta merremia* RISSO 1826, non *Podarcis merremii* FITZINGER 1836 = nomen nudum, non *Lacerta merremii* SCHINZ 1840), Abh. senckenberg. naturf. Ges., Frankfurt am Main, 14: 226 [210]. — Dalmatien und Karst-Gebirge.
 1891 *Lacerta muralis neapolitana* var. *fumana* WERNER (nomen illegitimum sed conservandum), Verh. zool.-botan. Ges. Wien, 41: 753. — Fiume.

- 1891 *Lacerta muralis neapolitana* var. *olivacea* WERNER (nomen illegitimum; non *Lacerta olivacea* RAFINESQUE 1810, non *Podarcis merremii* var. *olivaceus* FIRZINGER 1853), Verh. zool.-botan. Ges. Wien, 41: 753. — Bei Fiume, auf Cherso, Veglia, Lussin, Bua, Solta, Lesina und Brazza.
- 1891 *Lacerta muralis neapolitana* var. *striata* WERNER (nomen illegitimum; non *Lacerta muralis* var. *striata* EIMER 1874), Verh. zool.-botan. Ges. Wien, 41: 753. — Spalato, Bol, Gelsa, Lissa, Fiume und Ragusa.
- 1897 *Lacerta muralis* var. *littoralis* WERNER (nomen substitutum pro *Lacerta muralis neapolitana* var. *fumana* WERNER 1891 et *Lacerta muralis neapolitana* var. *striata* WERNER 1891), Rept. Amph. Osterr.-Ung.: 161.
- 1903 *Lacerta muralis neapolitana* var. *litoralis* TOFOHR (ex errore), Bl. Aqu.- u. Terr.-Kunde, Magdeburg, 14: 5.
- 1908 *Lacerta fumana* var. *imitans* WERNER, Mitt. naturwiss. Ver. Univ. Wien, 6: 49. — Terra typica: nicht angegeben.
- 1912 *Lacerta fumana* var. *bocchensis* SCHREIBER, Herpetol. europ., Ed. 2: 435. — Terra typica: Bocche di Cattaro, Dalmatien.
- 1919 *Lacerta fumana* var. *méhelyi* BOLKAY, Glasn. zemaljsk. Muz. Bosn. Hercegov., Sarajevo, 31: 34; Taf. 5, Fig. 2, 4. — Terra typica: Narenta-Tal (von Jablanica bis Konjic) und Trešanica-Tal (von Konjic bis Podovašac), Süd-Jugoslavien.
- 1922 *Lacerta melisellensis fumana*, L. MÜLLER, Bl. Aqu.- u. Terr.-Kunde, Stuttgart, 33: 247.
- 1940 *Lacerta melisellensis fumana*, MERTENS & L. MÜLLER, Abh. senckenberg. naturf. Ges., Frankfurt am Main, 451: 33.
- 1956 *Lacerta adriatica* RADOVANOVIĆ (nomen substitutum pro *Lacerta muralis neapolitana* var. *fumana* WERNER 1891; non *Lacerta serpa* var. *adriatica* WERNER 1902), Denkschr. Akad. Wiss. Wien, math.-naturwiss. Kl., 110 2: 8.
- 1956 *Lacerta dalmatina* RADOVANOVIĆ (nomen substitutum pro *Lacerta muralis neapolitana* var. *fumana* WERNER 1891), Denkschr. Akad. Wiss. Wien, math.-naturwiss. Kl., 110 2: 8.

Verbreitung: Krain, Istrien, Kroatien, Dalmatien und vorgelagerte Inseln, Hercegovina, Bosnien, Montenegro und Albanien.

***Lacerta melisellensis galvagnii* WERNER.**

- 1908 *Lacerta serpa* var. *galvagnii* WERNER, Mitt. naturwiss. Ver. Univ. Wien, 6: 49. — Terra typica: Insel Kamik bei St. Andrea.
- 1924 *Lacerta melisellensis galvagnii*, MERTENS, Pallasia, Dresden, 2: 41.
- 1940 *Lacerta melisellensis galvagnii*, MERTENS & L. MÜLLER, Abh. senckenberg. naturf. Ges., Frankfurt am Main, 451: 34.

Verbreitung: Insel Kamik bei St. Andrea.

***Lacerta melisellensis gigantea* RADOVANOVIĆ.**

- 1956 *Lacerta melisellensis gigantea* RADOVANOVIĆ, Denkschr. Akad. Wiss. Wien, math.-naturwiss. Kl., 110 2: 21; Abb. 5. — Terra typica: Insel St. Andrea bei Dubrovnik.

Verbreitung: Wie die Terra typica.

***Lacerta melisellensis gigas* WETTSTEIN.**

- 1926 *Lacerta fumana gigas* WETTSTEIN in KAMMERER, Artenwandel auf Ins.: 286; Taf. 3, Fig. 21-24. — Terra typica: Insel Mali Parsanj bei Lissa.
 1928 *Lacerta melisellensis gigas*, MERTENS & L. MÜLLER, Abh. senckenberg. naturf. Ges., Frankfurt am Main, 41: 34.
 1940 *Lacerta melisellensis gigas*, MERTENS & L. MÜLLER, Abh. senckenberg. naturf. Ges., Frankfurt am Main, 451: 34.

Verbreitung: Insel Mali Parsanj bei Lissa.

***Lacerta melisellensis jidulae* RADOVANOVIĆ.**

- 1959 *Lacerta melisellensis jidulae* RADOVANOVIĆ, Zool. Jb., Syst., Jena, 86: 403; Abb. 1. — Terra typica: Insel Jidula, nahe den Tri Sestrice.

Verbreitung: Insel Jidula.

***Lacerta melisellensis kammereri* WETTSTEIN.**

- 1926 *Lacerta fumana kammereri* WETTSTEIN in KAMMERER, Artenwandel auf Ins.: 285; Taf. 3, Fig. 17-20. — Terra typica: Insel Mali Barjak bei Lissa.
 1928 *Lacerta melisellensis kammereri*, MERTENS & L. MÜLLER, Abh. senckenberg. naturf. Ges., Frankfurt am Main, 41: 34.
 1940 *Lacerta melisellensis kammereri*, MERTENS & L. MÜLLER, Abh. senckenberg. naturf. Ges., Frankfurt am Main, 451: 34.

Verbreitung: Insel Mali Barjak bei Lissa.

***Lacerta melisellensis kornatica* RADOVANOVIĆ.**

- 1959 *Lacerta melisellensis kornatica* RADOVANOVIĆ, Zool. Jb., Syst., Jena, 86: 405; Abb. 2-6, 8. — Terra typica: Insel Purara, Kornati-Inselgruppe.

Verbreitung: Kornati-Inselgruppe mit einigen umliegenden Inseln.

***Lacerta melisellensis lissana* WERNER.**

- 1891 *Lacerta muralis fusca* var. *lissana* WERNER (nomen illegitimum sed conservandum), Verh. zool.-botan. Ges. Wien, 41: 752. — Insel Lissa, Adria.
 1928 *Lacerta melisellensis lissana*, MERTENS & L. MÜLLER, Abh. senckenberg. naturf. Ges., Frankfurt am Main, 41: 34.
 1940 *Lacerta melisellensis lissana*, MERTENS & L. MÜLLER, Abh. senckenberg. naturf. Ges., Frankfurt am Main, 451: 34.

Verbreitung: Inseln Lissa und Lagosta.

***Lacerta melisellensis mikavicae* RADOVANOVIĆ.**

- 1959 *Lacerta melisellensis mikavicae* RADOVANOVIĆ, Zool. Jb., Syst., Jena, 86: 414; Abb. 12. — Terra typica: Insel Mikavica, nördlich der Insel Žirje.

Verbreitung: Insel Mikavica.

Lacerta melisellensis plutonis RADOVANOVIĆ.

- 1959 *Lacerta melisellensis plutonis* RADOVANOVIĆ, Zool. Jb., Syst., Jena, 86: 415.
— Terra typica: Insel Jerolim (Hyeronymus) in der Inselgruppe Pakleni Otoci (Spalmadori) bei Hvar.
- 1959 *Lacerta melisellensis plutoni* RADOVANOVIĆ (error typographicus), Zool. Jb., Syst., Jena, 86: 415; Abb. 13.

Verbreitung: Insel Jerolim.

Lacerta melisellensis pomoensis WETTSTEIN.

- 1926 *Lacerta fumana pomoensis* WETTSTEIN in KAMMERER, Artenwandel auf Ins.: 288. — Terra typica: Insel Pomo.
- 1928 *Lacerta melisellensis pomoensis*, MERTENS & L. MÜLLER, Abh. senckenberg. naturf. Ges., Frankfurt am Main, 41: 34.
- 1940 *Lacerta melisellensis pomoensis*, MERTENS & L. MÜLLER, Abh. senckenberg. naturf. Ges., Frankfurt am Main, 451: 34.

Verbreitung: Insel Pomo.

Lacerta melisellensis thetidis RADOVANOVIĆ.

- 1959 *Lacerta melisellensis thetidis* RADOVANOVIĆ, Zool. Jb., Syst., Jena, 86: 413; Abb. 11. — Terra typica: Insel Veliki Opuh, südöstlich der Kornati-Inselgruppe.

Verbreitung: Insel Veliki Opuh.

Lacerta melisellensis traguriana RADOVANOVIĆ.

- 1951 *Lacerta fumana gracilis* RADOVANOVIĆ (non *Lacerta saxicola gracilis* MÉHELY 1909), Vodozem. Gmizav. Zempl.: 138. — Terra typica: Insel Čiovo bei Split.
- 1959 *Lacerta melisellensis traguriana* RADOVANOVIĆ (nomen novum pro *Lacerta fumana gracilis* RADOVANOVIĆ 1951), Zool. Jb., Syst., Jena, 86: 416.

Verbreitung: Insel Čiovo bei Split.

Lacerta milensis BEDRIAGA.

Milos-Mauereidechse.

- 1882 *Lacerta muralis* subsp. *fusca* var. *milensis* BEDRIAGA (nomen illegitimum sed conservandum), Bull. Soc. Natural. Moscou, 56 3: 98. — Insel Milos, Cycladen.
- 1921 *Lacerta milensis*, DOFLEIN, Mazedonien: 552.

Verbreitung: Milos-Inselgruppe, Cycladen.

Lacerta milensis milensis BEDRIAGA.

- 1899 *Lacerta muralis fusca* var. *nigrogularis* WERNER (nomen illegitimum), Wiss. Mitt. Bosn. Hercegov., Wien, 6: 835. — Terra typica: Insel Milos.
- 1940 *Lacerta erhardii milensis*, MERTENS & L. MÜLLER, Abh. senckenberg. naturf. Ges., Frankfurt am Main, 451: 30.
- 1957 *Lacerta (Podarcis) milensis milensis*, KLEMMER, Abh. senckenberg. naturf. Ges., Frankfurt am Main, 496: 19, 33; Abb. 11; Taf. 4, Fig. 11.

Verbreitung: Inseln Milos, Kimolos und Agios Eustathios bei Kimolos.

Lacerta milensis gerakuniae L. MÜLLER.

- 1938 *Lacerta erhardii gerakuniae* L. MÜLLER, Bl. Aqu.- u. Terr.-Kunde, Stuttgart, 49: 39. — Terra typica: Insel Gerakunia (= Falconera), nordwestlich von Antimilos, Cycladen.
- 1940 *Lacerta erhardii gerakuniae*, MERTENS & L. MÜLLER, Abh. senckenberg. naturf. Ges., Frankfurt am Main, 451: 29.
- 1957 *Lacerta (Podarcis) milensis gerakuniae*, KLEMMER, Abh. senckenberg. naturf. Ges., Frankfurt am Main, 496: 33.

Verbreitung: Insel Gerakunia (= Falconera).

Lacerta milensis schweizeri MERTENS.

- 1934 *Lacerta erhardii schweizeri* MERTENS, Zool. Anz., Leipzig, 107: 155; Abb. 1, 2. — Terra typica: Insel Eremomilos (= Antimilos), Cycladen.
- 1940 *Lacerta erhardii schweizeri*, MERTENS & L. MÜLLER, Abh. senckenberg. naturf. Ges., Frankfurt am Main, 451: 30.
- 1957 *Lacerta (Podarcis) milensis schweizeri*, KLEMMER, Abh. senckenberg. naturf. Ges., Frankfurt am Main, 496: 33.

Verbreitung: Insel Eremomilos (= Antimilos).

Lacerta monticola BOULENGER.

Iberische Gebirgseidechse.

- 1905 *Lacerta muralis* var. *monticola* BOULENGER, Transact. zool. Soc. London, 17: 365; Taf. 24, Fig. 11. — Terra typica restricta (MERTENS & L. MÜLLER 1928): Serra da Estrella, Portugal.

Verbreitung: Pyrenäen-Halbinsel.

Lacerta monticola monticola BOULENGER.

- 1928 *Lacerta estrellensis* CYRÉN, Göteborg. Vetensk. Handl., (B) 1: 10. — Terra typica: Lagoa Compridas (1500 m hoch), Serra da Estrella, Portugal.
- 1937 *Lacerta monticola monticola*, L. MÜLLER & HELLMICH, Zool. Anz., Leipzig, 117: 66.
- 1940 *Lacerta monticola monticola*, MERTENS & L. MÜLLER, Abh. senckenberg. naturf. Ges., Frankfurt am Main, 451: 27.

Verbreitung: Serra da Estrella (1500-1800 m hoch), Portugal.

Lacerta monticola bonnali LANTZ.

1927 *Lacerta (Podarcis) monticola bonnali* LANTZ, Rev. Hist. nat. applic., Paris, (1) 8: 58; Abb. 2, 4. — Terra typica: Lac Bleu de Bigorre (1960 m hoch), Pyrenäen.

1940 *Lacerta monticola bonnali*, MERTENS & L. MÜLLER, Abh. senckenberg. naturf. Ges., Frankfurt am Main, 451: 27.

Verbreitung: Lac Bleu de Bigorre, Pyrenäen.

Lacerta monticola cantabrica MERTENS.

1929 *Lacerta monticola cantabrica* MERTENS, Senckenbergiana, Frankfurt am Main, 11: 284. — Terra typica: Gemeinde Rodiezmo, an der Grenze der Provinzen Leon und Asturien, Nordwest-Spanien.

1940 *Lacerta monticola cantabrica*, MERTENS & L. MÜLLER, Abh. senckenberg. naturf. Ges., Frankfurt am Main, 451: 27.

Verbreitung: Kantabrisches Gebirge, Nordwest-Spanien.

Lacerta monticola cyreni L. MÜLLER & HELLMICH.

1937 *Lacerta monticola cyreni* L. MÜLLER & HELLMICH, Zool. Anz., Leipzig, 117: 67; Abb. 1, 2. — Terra typica: Puerto de Navacerrada, Sierra de Guadarrama, Spanien.

1940 *Lacerta monticola cyreni*, MERTENS & L. MÜLLER, Abh. senckenberg. naturf. Ges., Frankfurt am Main, 451: 28.

Verbreitung: Sierra de Guadarrama und Sierra de Gredos, Spanien.

Lacerta mosorensis KOLOMBATOVIĆ.

Mosor-Eidechse.

1886 *Lacerta mosorensis* KOLOMBATOVIĆ, Imen. Kralj. Dalmac., 2: 26. — Terra typica: Berg Mosor, Dalmatien.

1889 *Lacerta koritana* TOMASINI, Glasn. zemaljsk. Muz. Bosn. Hercegov., Sarajevo, 13: 51. — Terra typica: Korita und Hercegovina.

1891 *Lacerta mosorensis* WERNER (ex errore), Zool. Gart., Frankfurt am Main, 32: 228.

1892 *Lacerta illyrica* STEINDACHNER (nomen substitutum pro *Lacerta mosorensis* KOLOMBATOVIĆ 1886), Ann. nat.-hist. Hofmus. Wien, 7: 240; Taf. 16, Fig. 1-11.

1903 *Lacerta mosoriensis* MÉHELY (ex errore), Állatt. Közlem., Budapest, 2: 212; Abb. 1-3.

1940 *Lacerta mosorensis*, MERTENS & L. MÜLLER, Abh. senckenberg. naturf. Ges., Frankfurt am Main, 451: 28.

Verbreitung: Dalmatien, Hercegovina und Montenegro.

Lacerta muralis (LAURENTI).

Mauereidechse.

- 1768 *Seps muralis* LAURENTI, Synops. Rept.: 61; Taf. 1, Fig. 4. — Terra typica restricta (MERTENS & L. MÜLLER 1928): Wien.
- 1802 *Lacerta maculata* DAUDIN (non *Lacerta viridis* var. *maculata* BONAPARTE 1836, non *Podarcis merremii* var. *maculatus* FITZINGER 1853 = nomen nudum, non *Lacerta muralis* var. *maculata* EIMER 1874, non *Lacerta oxycephala* var. *maculata* BEDRIAGA 1881, non *Lacerta taurica* var. *maculata* BEDRIAGA 1881), Hist. nat. Rept., 3: 208; Taf. 37, Fig. 2. — Terra typica: Spanien.
- 1802 *Lacerta muralis*, SONNINI & LATREILLE, Hist. nat. Rept., 1: 229.
- 1820 *Lacerta lateralis* MERREM, Tent. Syst. Amph.: 67. — Terra typica: nicht angegeben.
- 1836 *Podarcis muralis rubriventris* BONAPARTE (non *Podarcis muralis siculus maculatus rubriventris* BONAPARTE 1836), Iconogr. Faun. ital., 2 15-18: —; Taf. — Terra typica: Italien.
- 1853 *Podarcis muralis* forma *cupreiventris* MASSALONGO, Mem. Accad. Agricolt., Comm. Art. Verona, 29: 416. — Terra typica: Provinz Verona.
- 1853 *Podarcis muralis* forma *flaviventris* MASSALONGO (non *Lacerta muralis* var. *flaviventris* FATIO 1872), Mem. Accad. Agricolt., Comm. Art. Verona, 29: 416. — Terra typica: Provinz Verona.
- 1853 *Podarcis muralis* forma *roseiventris* MASSALONGO, Mem. Accad. Agricolt., Comm. Art. Verona, 29: 416. — Terra typica: Provinz Verona.
- 1853 *Podarcis muralis* forma *vulgaris* MASSALONGO (non *Lacerta vulgaris* LINNAEUS 1758, non *Lacerta viridis* var. *vulgaris* MASSALONGO 1853), Mem. Accad. Agricolt., Comm. Art. Verona, 29: 416. — Terra typica: Provinz Verona.
- ? 1856 *Lacerta porphyrea* DEHNE, Allgem. dtsch. naturwiss. Z., Dresden, (n. F.) 2: 213. — Terra typica: Abruzen.
- 1868 *Podarcis muralis* var. *erythrogastra* GISTEL, Die Lurche Europa's (in: Blicke in das Leben der Natur): 149. — Terra typica: Unter-Italien und Venedien.
- 1874 *Podarcis muralis* var. *lineata* DE BETTA (non *Lacerta lineata* SCHINZ 1840), Faun. Ital., 4: 29. — Terra typica: Italien.
- 1878 *Lacerta muralis fusca* BEDRIAGA, partim (non *Lacerta fusca* DAUDIN 1802, non *Lacerta viridis* var. *fusca* BEDRIAGA 1881), Arch. Naturgesch., Berlin, 44 1: 267. — Terra typica: Arnao (Asturien), Neckar-Gebiet, Umgebung von Paris, Riviera, Tirol, Dalmatien und Balearen (Inseln Mahon, Isla del Colon und Isla del Rey).
- 1881 *Lacerta muralis punctulato-fasciata* EIMER, Arch. Naturgesch., Berlin, 47 1: 344; Taf. 13, Fig. 6-9. — Terra typica restricta (hoc loco): Chiavenna, Italien.
- 1881 *Lacerta muralis punctulato-striata* EIMER (ex errore), Arch. Naturgesch., Berlin, 47 1: 349.
- 1923 *Lacerta incerta* TERENTJEV, Zool. Anz., Leipzig, 56: 173. — Terra typica: Montenegro.
- 1949 *Lacerta muralis appenninica* TADDEI, Comment. pont. Acad. Sci., Roma, 13: 250. — Terra typica: Montalto (Aspromonte), Caramanico (Abruzen) und andere Orte.

Verbreitung: Mittel- und Süd-Europa sowie Kleinasien.

***Lacerta muralis muralis* (LAURENTI).**

- 1802 *Lacerta brogniardii* DAUDIN, Hist. nat. Rept., 3: 221. — Terra typica: Fontainebleau.
- 1868 *Podarcis perthyana* GISTEL, Die Lurche Europa's (in: Blicke in das Leben der Natur): 148. — Terra typica: Schweiz.
- 1872 *Lacerta muralis* var. *albiventris* FATIO (non *Podarcis muralis albiventris* BONAPARTE 1835, non *Podarcis muralis sículus olivaceus albiventris* BONAPARTE 1835), Faun. Vertébr. Suisse, 3: 97. — Terra typica: Schweiz.
- 1872 *Lacerta muralis* var. *flaviventris* FATIO (non *Podarcis muralis* forma *flaviventris* MASSALONGO 1853), Faun. Vertébr. Suisse, 3: 97. — Terra typica: Schweiz.
- 1921 *Lacerta muralis muralis*, WETTSTEIN, Verh. zool.-botan. Ges. Wien, 70: 419.
- 1940 *Lacerta muralis muralis*, MERTENS & L. MÜLLER, Abh. senckenberg. naturf. Ges., Frankfurt am Main, 451: 34.
- 1956 *Lacerta muralis occidentalis* KNOEPFFLER & SOCHUREK in SOCHUREK, Lacerta, Den Haag, 14: 36; Abb. 1. — Terra typica: Oberlauf des Tet-Flusses (1800-2000 m hoch), Pyrenées Orientales, Süd-Frankreich.

Verbreitung: Von Holland, West-Deutschland und Ober-Bayern, Österreich, Tschechoslowakei, Ungarn bis Rumänien; südwärts bis zum Pyrenäen-Gebiet, sowie den Alpen- und Balkan-Ländern; Kleinasien.

***Lacerta muralis albanica* BOLKAY.**

- 1919 *Lacerta muralis* var. *albanica* BOLKAY, Glasn. zemaljsk. Muz. Bosn. Hercegov., Sarajevo, 31: 12. — Terra typica: Fjeri, Mittel-Albanien.
- 1940 *Lacerta muralis albanica*, MERTENS & L. MÜLLER, Abh. senckenberg. naturf. Ges., Frankfurt am Main, 451: 34.

Verbreitung: Albanien, westliches Mazedonien und Peloponnes.

***Lacerta muralis beccarii* LANZA.**

- 1958 *Lacerta muralis beccarii* LANZA, Ann. Mus. civ. Stor. nat. Genova, 70: 312; Abb. 3, 4. — Terra typica: Isolotto di Port'Ercole, an der Südküste des Monte Argentario, Toscana, Italien.

Verbreitung: Isolotto di Port'Ercole am Monte Argentario.

***Lacerta muralis breviceps* BOULENGER.**

- 1905 *Lacerta muralis* var. *breviceps* BOULENGER, Ann. Mus. zool. Napoli, (n. S.) 1 29: 1. — Terra typica restricta (MERTENS & L. MÜLLER 1940): Kalabrien, Süd-Italien.
- 1940 *Lacerta muralis breviceps*, MERTENS & L. MÜLLER, Abh. senckenberg. naturf. Ges., Frankfurt am Main, 451: 34.

Verbreitung: Kalabrien (über 700 m hoch), Süd-Italien.

Lacerta muralis brueggemanni BEDRIAGA.

1879 *Lacerta muralis* var. *brueggemanni* BEDRIAGA, Arch. Naturgesch., Berlin, 45 1: 304; Taf. 17, Fig. 1. — Terra typica: Arsenal-Mauern in Spezia, Italien.

1940 *Lacerta muralis brueggemanni*, MERTENS & L. MÜLLER, Abh. senckenberg. naturf. Ges., Frankfurt am Main, 451: 35.

Verbreitung: Von Genua bis Toscana, im Osten bis Bologna und Florenz, Italien; in Deutschland eingeschleppt bei Passau an der Donau.

Lacerta muralis calbia BLANCHARD.

1891 *Lacerta muralis* var. *calbia* BLANCHARD, Mém. Soc. zool. France, Paris, 4: 507; Taf. 4, Fig. 13, 14. — Terra typica: Pointe du Raz, Bretagne, Frankreich.

1940 *Lacerta muralis calbia*, MERTENS & L. MÜLLER, Abh. senckenberg. naturf. Ges., Frankfurt am Main, 451: 35.

Verbreitung: Pointe du Raz, Bretagne, Nordwest-Frankreich.

Lacerta muralis colosii TADDEI.

1949 *Lacerta muralis colosii* TADDEI, Monit. zool. ital., Firenze, 57: 29; Abb. 1 (rechts). — Terra typica: Insel Elba.

1949 *Lacerta muralis baldassevonii* TADDEI, Monit. zool. ital., Firenze, 57: 31. — Terra typica: Insel Palmajola.

Verbreitung: Elba, Palmajola; Monte Massoncello (?).

Lacerta muralis insulanica BEDRIAGA.

1881 *Lacerta muralis* subsp. *neapolitana* var. *insulanica* BEDRIAGA (nomen illegitimum sed conservandum), Bull. Soc. Natural. Moscou, 56 3: 101. — Insel Pianosa, südlich von Elba.

1881 *Lacerta muralis reticulata* EIMER (non *Lacerta muralis* var. *reticulata* SCHREIBER 1875, non *Lacerta oxycephala* var. *reticulata* BEDRIAGA 1881), Arch. Naturgesch., Berlin, 47 1: 325; Taf. 13, Fig. 11, 12. — Terra typica restricta (hoc loco): Insel Pianosa.

1913 *Lacerta muralis* var. *insulanica*, BOULENGER, Transact. zool. Soc. London, 20: 148.

1940 *Lacerta muralis insulanica*, MERTENS & L. MÜLLER, Abh. senckenberg. naturf. Ges., Frankfurt am Main, 451: 35.

Verbreitung: Pianosa und benachbarte kleine Inseln.

Lacerta muralis maculiventris WERNER.

1868 *Podarcis muralis* var. *massalongii* GISTEL (nomen nudum), Die Lurche Europa's (in: Blicke in das Leben der Natur): 149. — Venetien.

1891 *Lacerta muralis* var. *fusca maculiventris* WERNER (nomen illegitimum sed conservandum), Verh. zool.-botan. Ges. Wien, 41: 752. — Patria restricta (MERTENS & L. MÜLLER 1928): Bassovica bei Triest.

- 1932 *Lacerta muralis borromeica* MERTENS, Zool. Anz., Leipzig, 101: 109; Abb. 1, Fig. a, b; Abb. 2. — Terra typica: Isola Madre, Lago Maggiore, Oberitalien.
- 1940 *Lacerta muralis borromeica*, MERTENS & L. MÜLLER, Abh. senckenberg. naturf. Ges., Frankfurt am Main, 451: 34.
- 1940 *Lacerta muralis maculiventris*, MERTENS & L. MÜLLER, Abh. senckenberg. naturf. Ges., Frankfurt am Main, 451: 35.

Verbreitung: Ober-Italien bis zum Küstengebiet von Istrien; im Osten an der Adria-Küste bis Zengg (= Senje) und bis zum Südost-Rand des Velebit. Vereinzelt auf dem Balkan, im Norden bis zur unteren Donau.

***Lacerta muralis marcuccii* LANZA.**

- 1956 *Lacerta muralis marcuccii* LANZA, Monit. zool. ital., Firenze, 63: 276; Abb. 4, 5. — Terra typica: Isoletto Argentarola an der Westküste des Monte Argentario, Toscana.

Verbreitung: Insel Argentarola.

***Lacerta muralis merremia* RISSO.**

- 1826 *Lacerta merremia* RISSO (non *Podarcis merremii* FITZINGER 1836 = nomen nudum, non *Lacerta merremii* SCHINZ 1840, non *Lacerta muralis neapolitana* subvar. *merremii* BEDRIAGA 1886 = nomen illegitimum), Hist. nat. Eur. mérid., Nice, Alp. Marit., 3: 86. — Terra typica restricta (hoc loco): Nizza.
- ? 1826 *Lacerta fasciata* RISSO (non *Lacerta fasciata* LINNAEUS 1758, non *Lacerta sicula fasciata* RADOVANOVIĆ 1956), Hist. nat. Eur. mérid., Nice, Alp. Marit., 3: 87. — Terra typica restricta (hoc loco): Nizza.
- 1952 *Lacerta muralis nizzarda* TADDEI, Atti Soc. tosc. Sci. Nat., Mem., Pisa, (B) 59: 82. — Terra typica: Nizza.

Verbreitung: Französische Mittelmeer-Küste.

***Lacerta muralis muellerlorenzi* TADDEI.**

- 1949 *Lacerta sicula mülleri* TADDEI (non *Lacerta lilfordi mülleri* EISENTRAUT 1928), Monit. zool. ital., Firenze, 57: 28. — Terra typica: La Scuola bei Pianosa.
- 1949 *Lacerta muralis müllerlorenzi* TADDEI (nomen novum pro *Lacerta sicula mülleri* TADDEI 1949) in MERTENS, Senckenbergiana, Frankfurt am Main, 30: 3.
- 1953 *Lacerta aetrusca* TADDEI (nomen substitutum pro *Lacerta muralis müllerlorenzi* TADDEI 1949), Atti Soc. tosc. Sci. nat., Mem., Pisa, (B) 60: 12.

Verbreitung: Insel La Scuola bei Pianosa.

***Lacerta muralis nigriiventris* (BONAPARTE).**

- 1836 *Podarcis muralis nigriiventris* BONAPARTE, Iconogr. Faun. ital., 2 17/18: —; Taf. — Terra typica: Rom.

- 1868 *Podarcis muralis* var. *melanogastra* GISTEL (nomen substitutum pro *Podarcis muralis nigriventris* BONAPARTE 1836), Die Lurche Europa's (in: Blicke in das Leben der Natur): 149.
- 1879 *Lacerta muralis* var. *neapolitana* subvar. *ventromaculata* BEDRIAGA (nomen illegitimum; nomen substitutum pro *Lacerta muralis* var. *nigriventris* BONAPARTE 1836; non *Lacerta viridis* var. *ventrimaculata* DÜRIGEN 1897), Bull. Soc. zool. France, Paris, 4: 205.
- 1879 *Lacerta muralis* var. *flaviundata* BEDRIAGA, Bull. Soc. zool. France, Paris, 4: 218. — Terra typica: Rom.
- 1905 *Lacerta muralis* var. *nigriventris*, BOULENGER, Transact. zool. Soc. London, 17: 384; Taf. 28, Fig. 1, 1a.
- 1940 *Lacerta muralis nigriventris*, MERTENS & L. MÜLLER, Abh. senckenberg. naturf. Ges., Frankfurt am Main, 451: 35.

Verbreitung: Provinz Rom.

***Lacerta muralis oyensis* BLANCHARD.**

- 1891 *Lacerta muralis* var. *oyensis* BLANCHARD, Mém. Soc. zool. France, Paris, 4: 505; Taf. 4, Fig. 10. — Terra typica: Insel Yeu, Vendée, Frankreich.

Verbreitung: Wie die Terra typica.

***Lacerta muralis paulinii* TADDEI.**

- 1953 *Lacerta muralis paulinii* TADDEI, Monit. zool. ital., Firenze, 60: 86. — Terra typica: Monte Argentario, Toscana.

Verbreitung: Monte Argentario.

***Lacerta muralis rasquinetii* BEDRIAGA.**

- 1878 *Lacerta muralis* var. *rasquinetii* BEDRIAGA, Arch. Naturgesch., Berlin, 44 1: 260; Taf. 10, Fig. 1, 2. — Terra typica: Insel La Deva bei Arnao, Nordwest-Spanien.
- 1940 *Lacerta muralis rasquinetii*, MERTENS & L. MÜLLER, Abh. senckenberg. naturf. Ges., Frankfurt am Main, 451: 35.

Verbreitung: Insel La Deva bei Arnao, Nordwest-Spanien.

***Lacerta muralis tinettoi* TADDEI.**

- 1949 *Lacerta bedriagae tinettoi* TADDEI, Comment. pont. Acad. Sci., Roma, 13: 201. — Terra typica restricta (LANZA 1952): Insel Tinetto (Tinetto) bei Spezia, Ligurien.
- 1952 *Lacerta (Podarcis) muralis tinettoi*, LANZA, Natura, Riv. Sci. nat. Soc. ital. Sci. nat., Milano, 43: 74; Abb. 1, 2.

Verbreitung: Insel Tinetto, Ligurien.

***Lacerta muralis vinciguerrai* MERTENS.**

- 1932 *Lacerta muralis vinciguerrai* MERTENS, Senckenbergiana, Frankfurt am Main, 14: 240; Abb. 1. — Terra typica: Insel Gorgona, Ligurisches Meer.

1940 *Lacerta muralis vinciguerrai*, MERTENS & L. MÜLLER, Abh. senckenberg. naturf. Ges., Frankfurt am Main, 451: 36.

Verbreitung: Insel Gorgona, Ligurisches Meer.

Lacerta oxycephala DUMÉRIL & BIBRON.

Dalmatinische Spitzkopfeidechse.

1839 *Lacerta oxycephala* DUMÉRIL & BIBRON, Erpétol. gén., 5: 235. — Terra typica restricta (MERTENS & L. MÜLLER 1928): Dalmatien.

1868 *Lacerta oxocephala* GISTEL (nomen substitutum pro *Lacerta oxycephala* DUMÉRIL & BIBRON 1839), Die Lurche Europa's (in: Blicke in das Leben der Natur): 148.

1881 *Lacerta oxycephala* var. *modesta* BEDRIAGA, partim (non *Lacerta muralis* var. *modesta* EIMER 1874), Bull. Soc. Natural. Moscou, 56 3: 81. — Terra typica: Dalmatien und Griechenland.

1881 *Lacerta oxycephala* var. *maculata* BEDRIAGA, partim (non *Lacerta maculata* DAUDIN 1802, non *Lacerta viridis* var. *maculata* BONAPARTE 1836, non *Podarcis merremii* var. *maculatus* FITZINGER 1853 = nomen nudum, non *Lacerta muralis* var. *maculata* EIMER 1874, non *Lacerta taurica* var. *maculata* BEDRIAGA 1881), Bull. Soc. Natural. Moscou, 56 3: 82. — Terra typica: Dalmatien und Griechenland.

1891 *Lacerta tomasinii* SCHREIBER, Verh. zool.-botan. Ges. Wien, 41: 580. — Terra typica: höhere Lagen der Hercegovina.

1897 *Lacerta oxycephala* var. *tommasinii* WERNER (ex errore), Rept. Amph. Oesterr.-Ungarns: 46.

1940 *Lacerta oxycephala*, MERTENS & L. MÜLLER, Abh. senckenberg. naturf. Ges., Frankfurt am Main, 451: 28.

1950 *Lacerta oxycephala dalmatica* TADDEI, Comment. pont. Acad. Sci., Roma, 14: 141. — Terra typica: Cattaro, Dalmatien.

Verbreitung: Dalmatien, Hercegovina, Montenegro und benachbarte Adria-Inseln.

Lacerta peloponnesiaca BIBRON & BORY.

Peloponnesische Eidechse.

1833 *Lacerta peloponnesiaca* BIBRON & BORY in BORY, Expéd. sci. Morée, 3 1: 66; Taf. 10, Fig. 4. — Terra typica: Morea, Griechenland.

1833 *Lacerta peloponnesiaca* BIBRON & BORY (error typographicus) in BORY, Expéd. sci. Morée, Atlas, 3: Taf. 10, Fig. 4; Tafelbeschriftung.

1840 *Lacerta lineata* SCHINZ (non *Podarcis muralis* var. *lineata* DE BETTA 1874), Europ. Faun., 2: 24. — Terra typica: Griechenland.

1881 *Lacerta taurica* var. *maculata* BEDRIAGA, partim (non *Lacerta maculata* DAUDIN 1802, non *Lacerta viridis* var. *maculata* BONAPARTE 1836, non *Podarcis merremii* var. *maculatus* FITZINGER 1853 = nomen nudum, non *Lacerta muralis* var. *maculata* EIMER 1874, non *Lacerta oxycephala* var. *maculata* BEDRIAGA 1881), Bull. Soc. Natural. Moscou, 56 3: 92. — Terra typica: Taygetos-Gebirge und Insel Kreta.

1881 *Lacerta taurica* var. *rathkei* BEDRIAGA, Bull. Soc. Natural. Moscou, 56 3: 92. — Terra typica restricta (hoc loco): Taygetos-Gebirge, Peloponnes.

1940 *Lacerta peloponnesiaca*, MERTENS & L. MÜLLER, Abh. senckenberg. naturf. Ges., Frankfurt am Main, 451: 36.

Verbreitung: Peloponnes, Griechenland, mit Ausnahme des Nordwestens.

Lacerta perspicillata DUMÉRIL & BIBRON.

Brilleneidechse.

1839 *Lacerta perspicillata* DUMÉRIL & BIBRON, Erpétol. gén., 5: 249. — Terra typica: „Algier“.

Verbreitung: Nordwest-Afrika und Insel Menorca (eingeschleppt).

Lacerta perspicillata perspicillata DUMÉRIL & BIBRON.

1940 *Lacerta perspicillata perspicillata*, MERTENS & L. MÜLLER, Abh. senckenberg. naturf. Ges., Frankfurt am Main, 451: 42.

Verbreitung: Nordwest-Afrika (Oran, Marokko) und Insel Menorca, Balearen (dort eingeschleppt).

Lacerta pityusensis BOSCÁ.

Pityusen-Eidechse.

1883 *Lacerta muralis* var. *pityusensis* BOSCÁ, An. Soc. españ. Hist. nat., Madrid, 12: 246. — Terra typica: Insel Ibiza, Pityusen.

Verbreitung: Pityusen und Mallorca (eingeschleppt).

Lacerta pityusensis pityusensis BOSCÁ.

1922 *Lacerta pityusensis pityusensis*, MERTENS, Bl. Aqu.- u. Terr.-Kunde, Stuttgart, 33: 136.

1940 *Lacerta pityusensis pityusensis*, MERTENS & L. MÜLLER, Abh. senckenberg. naturf. Ges., Frankfurt am Main, 451: 36.

1953 *Lacerta pityusensis isletasi* HARTMANN, Zool. Jb., Physiol., Jena, 64: 96; Taf. 4, Fig. 3. — Terra typica: die größere der Isletas südlich von Mallorca.

Verbreitung: Insel Ibiza (Pityusen) sowie kleine Inseln um Ibiza, soweit sie nicht von anderen Rassen der gleichen Art bewohnt sind; auf Mallorca eingeschleppt.

Lacerta pityusensis affinis L. MÜLLER.

1927 *Lacerta lilfordi affinis* L. MÜLLER, Zool. Anz., Leipzig, 73: 269. — Terra typica: Insel Malvin Pequeño, südlich der Isla Ratas und östlich von Ibiza, Pityusen.

1930 *Lacerta pityusensis affinis*, EISENTRAUT, Mitt. zool. Mus. Berlin, 16: 409.

1940 *Lacerta pityusensis affinis*, MERTENS & L. MÜLLER, Abh. senckenberg. naturf. Ges., Frankfurt am Main, 451: 36.

Verbreitung: Insel Malvin Pequeño.

Lacerta pityusensis algae WETTSTEIN.

- 1937 *Lacerta pityusensis algae* WETTSTEIN, Zool. Anz., Leipzig, 117: 295. —
Terra typica: Isla Alga (Isla Pouet), nördlich von Formentera, Pityu-
sen.
1940 *Lacerta pityusensis algae*, MERTENS & L. MÜLLER, Abh. senckenberg. naturf.
Ges., Frankfurt am Main, 451: 36.

Verbreitung: Insel Alga (Isla Pouet).

Lacerta pityusensis calaesaladae L. MÜLLER.

- 1928 *Lacerta lilfordi calae saladae* L. MÜLLER, Bl. Aqu.- u. Terr.-Kunde, Stuttgart,
39: 387. — Terra typica: Isla Cala Salada an der Westküste von Ibiza,
Pityusen.
1930 *Lacerta pityusensis calae saladae*, EISENTRAUT, Mitt. zool. Mus. Berlin, 16:
409.
1940 *Lacerta pityusensis calae-saladae*, MERTENS & L. MÜLLER, Abh. senckenberg.
naturf. Ges., Frankfurt am Main, 451: 36.

Verbreitung: Isla Cala Salada.

Lacerta pityusensis caldesiana L. MÜLLER.

- 1928 *Lacerta lilfordi caldesiana* L. MÜLLER, Bl. Aqu.- u. Terr.-Kunde, Stuttgart,
39: 387. — Terra typica: Insel Caldés an der Nordküste von Ibiza,
Pityusen.
1930 *Lacerta pityusensis caldesiana*, EISENTRAUT, Mitt. zool. Mus. Berlin, 16: 410.
1940 *Lacerta pityusensis caldesiana*, MERTENS & L. MÜLLER, Abh. senckenberg.
naturf. Ges., Frankfurt am Main, 451: 36.

Verbreitung: Insel Caldés.

Lacerta pityusensis canensis EISENTRAUT.

- 1928 *Lacerta lilfordi canensis* EISENTRAUT, Mitt. zool. Mus. Berlin, 14: 466. —
Terra typica: Isla Caná an der Ostküste von Ibiza, nördlich der Insel
St. Eulalia, Pityusen.
1930 *Lacerta pityusensis canensis*, EISENTRAUT, Mitt. zool. Mus. Berlin, 16: 409.
1940 *Lacerta pityusensis canensis*, MERTENS & L. MÜLLER, Abh. senckenberg. na-
turf. Ges., Frankfurt am Main, 451: 37.

Verbreitung: Insel Caná.

Lacerta pityusensis caragolensis BUCHHOLZ.

- 1954 *Lacerta pityusensis caragolensis* BUCHHOLZ, Bonn. zool. Beitr., 5: 81. —
Terra typica: Insel Caragolé (Isla Negretta), Pityusen.

Verbreitung: Wie die Terra typica.

Lacerta pityusensis carlkochi MERTENS & L. MÜLLER.

1927 *Lacerta lilfordi kochi* L. MÜLLER (non *Lacerta kochi* GISTEL 1868), Zool. Anz., Leipzig, 73: 266. — Terra typica: Insel Conejera (Cunillera), westlich von Ibiza, Pityusen.

1940 *Lacerta pityusensis carl-kochi* MERTENS & L. MÜLLER (nomen novum pro *Lacerta lilfordi kochi* L. MÜLLER 1927), Abh. senckenberg. naturf. Ges., Frankfurt am Main, 451: 37.

Verbreitung: Inseln Conejera und Del Bosque.

Lacerta pityusensis characae BUCHHOLZ.

1954 *Lacerta pityusensis characae* BUCHHOLZ, Bonn. zool. Beitr., 5: 86. — Terra typica: Isla Characa in der Bucht Cala Characa, Ibiza, Pityusen.

Verbreitung: Wie die Terra typica.

Lacerta pityusensis espalmadoris L. MÜLLER.

1928 *Lacerta lilfordi espalmadoris* L. MÜLLER, Zool. Anz., Leipzig, 78: 262. — Terra typica: Insel Espalmador, südlich von Ibiza, Pityusen.

1930 *Lacerta pityusensis espalmadoris*, EISENTRAUT, Mitt. zool. Mus. Berlin, 16: 409.

1940 *Lacerta pityusensis espalmadoris*, MERTENS & L. MÜLLER, Abh. senckenberg. naturf. Ges., Frankfurt am Main, 451: 37.

Verbreitung: Insel Espalmador.

Lacerta pityusensis formenterae EISENTRAUT.

1928 *Lacerta lilfordi formenterae* EISENTRAUT, Das Aquarium, Berlin, 1928: 123. — Terra typica: Insel Formentera, Pityusen.

1930 *Lacerta pityusensis formenterae*, EISENTRAUT, Mitt. zool. Mus. Berlin, 16: 409.

1940 *Lacerta pityusensis formenterae*, MERTENS & L. MÜLLER, Abh. senckenberg. naturf. Ges., Frankfurt am Main, 451: 37.

Verbreitung: Insel Formentera.

Lacerta pityusensis frailensis EISENTRAUT.

1928 *Lacerta lilfordi frailensis* EISENTRAUT, Mitt. zool. Mus. Berlin, 14: 467. — Terra typica: Isla del Fraile, am Westzipfel der Insel Espartó (Espartá) an der Westküste von Ibiza, Pityusen.

1930 *Lacerta pityusensis frailensis*, EISENTRAUT, Mitt. zool. Mus. Berlin, 16: 409.

1940 *Lacerta pityusensis frailensis*, MERTENS & L. MÜLLER, Abh. senckenberg. naturf. Ges., Frankfurt am Main, 451: 37.

Verbreitung: Isla del Fraile.

Lacerta pityusensis gastabiensis EISENTRAUT.

1928 *Lacerta lilfordi gastabiensis* EISENTRAUT, Das Aquarium, Berlin, 1928: 123. — Terra typica: Isla Gastabi, zwischen Ibiza und Formentera, Pityusen.

- 1928 *Lacerta lilfordi espardellensis* EISENTRAUT, Das Aquarium, Berlin, 1928: 123.
— *Terra typica*: Isla Espardell, Pityusen.
- 1928 *Lacerta lilfordi intermedia* EISENTRAUT (non *Lacerta viridis* var. *intermedia* MÉHELY 1905), Das Aquarium, Berlin, 1928: 123. — *Terra typica*: Isla Negra, Pityusen.
- 1928 *Lacerta lilfordi negrae* EISENTRAUT (nomen novum pro *Lacerta lilfordi intermedia* EISENTRAUT 1928), Mitt. zool. Mus. Berlin, 14: 468.
- 1930 *Lacerta pityusensis ahorcadosi* EISENTRAUT, Mitt. zool. Mus. Berlin, 16: 399.
— *Terra typica*: Isla Ahorcados, Pityusen.
- 1930 *Lacerta pityusensis gastabiensis*, EISENTRAUT, Mitt. Zool. Mus. Berlin, 16: 409.
- 1940 *Lacerta pityusensis gastabiensis*, MERTENS & L. MÜLLER, Abh. senckenberg. naturf. Ges., Frankfurt am Main, 451: 37.

Verbreitung: Isla Gastabi, Isla Negra, Isla Ahorcados und Isla Espardell.

***Lacerta pityusensis grossae* L. MÜLLER.**

- 1929 *Lacerta lilfordi grossae* L. MÜLLER, Bl. Aqu.- u. Terr.-Kunde, Stuttgart, 40: 296. — *Terra typica*: Isla Grossa (St. Eulalia), östlich von Ibiza, Pityusen.
- 1930 *Lacerta pityusensis grossae*, EISENTRAUT, Mitt. zool. Mus. Berlin, 16: 409.
- 1940 *Lacerta pityusensis grossae*, MERTENS & L. MÜLLER, Abh. senckenberg. naturf. Ges., Frankfurt am Main, 451: 37.

Verbreitung: Isla Grossa.

***Lacerta pityusensis grueni* L. MÜLLER.**

- 1928 *Lacerta lilfordi grueni* L. MÜLLER, Zool. Anz., Leipzig, 78: 270. — *Terra typica*: Isla dos Trocados, bei Espalmador, Pityusen.
- 1928 *Lacerta lilfordi grisea* EISENTRAUT (non *Lacerta agilis grisea* HERMANN 1804), Das Aquarium, Berlin, 1928: 122. — *Terra typica*: Isla Trocados, nördlich von Formentera, Pityusen.
- 1930 *Lacerta pityusensis grueni*, EISENTRAUT, Mitt. zool. Mus. Berlin, 16: 409.
- 1940 *Lacerta pityusensis grueni*, MERTENS & L. MÜLLER, Abh. senckenberg. naturf. Ges., Frankfurt am Main, 451: 38.

Verbreitung: Isla dos Trocados.

***Lacerta pityusensis hedwigkammerae* L. MÜLLER.**

- 1927 *Lacerta lilfordi hedwig-kammerae* L. MÜLLER, Zool. Anz., Leipzig, 74: 185. — *Terra typica*: Insel Margalida (Margarita), nordwestlich von Santa Inés auf Ibiza, Pityusen.
- 1930 *Lacerta pityusensis hedwig-kammerae*, EISENTRAUT, Mitt. zool. Mus. Berlin, 16: 409.
- 1940 *Lacerta pityusensis hedwig-kammerae*, MERTENS & L. MÜLLER, Abh. senckenberg. naturf. Ges., Frankfurt am Main, 451: 38.

Verbreitung: Insel Margalida (Margarita).

Lacerta pityusensis hortae BUCHHOLZ.

1954 *Lacerta pityusensis hortae* BUCHHOLZ, Bonn. zool. Beitr., 5: 86. — Terra typica: Isla de Hort, nordwestlich von Tagomago, Pityusen.

Verbreitung: Wie die Terra typica.

Lacerta pityusensis kameriana MERTENS.

1927 *Lacerta pityusensis kameriana* MERTENS, Zool. Anz., Leipzig, 69: 302. — Terra typica: Insel Espartó (Isla Espartá) an der Westküste von Ibiza, Pityusen.

1940 *Lacerta pityusensis kameriana*, MERTENS & L. MÜLLER, Abh. senckenberg. naturf. Ges., Frankfurt am Main, 451: 38.

Verbreitung: Insel Espartó (Espartá).

Lacerta pityusensis maluquerorum (MERTENS).

1921 *Podarcis pityusensis maluquerorum* MERTENS, Senckenbergiana, Frankfurt am Main, 3: 142. — Terra typica: Isla Bleda Plana (Neplana) bei Ibiza, Pityusen.

1922 *Lacerta pityusensis maluquerorum*, MERTENS, Bl. Aqu.- u. Terr.-Kunde, Stuttgart, 33: 136.

1928 *Lacerta lilfordi gorrae* EISENTRAUT, Das Aquarium, Berlin, 1928: 122. — Terra typica: Isla Bleda Gorra (Bleda Porros), dritte Insel der drei größeren Bledas (Reihenfolge: Plana — Bosque — Gorra).

1940 *Lacerta pityusensis maluquerorum*, MERTENS & L. MÜLLER, Abh. senckenberg. naturf. Ges., Frankfurt am Main, 451: 38.

Verbreitung: Isla Bleda Plana, Isla Bleda Bosque, Isla Bleda Gorra und Escui de Vermey.

Lacerta pityusensis miguelensis EISENTRAUT.

1928 *Lacerta lilfordi miguelensis* EISENTRAUT, Mitt. zool. Mus. Berlin, 14: 467. — Terra typica: Isla del Bosque de San Miguel, in der Bucht von San Miguel, Nordküste von Ibiza, Pityusen.

1930 *Lacerta pityusensis miguelensis*, EISENTRAUT, Mitt. zool. Mus. Berlin, 16: 410.

1940 *Lacerta pityusensis miguelensis*, MERTENS & L. MÜLLER, Abh. senckenberg. naturf. Ges., Frankfurt am Main, 451: 38.

Verbreitung: Isla del Bosque de San Miguel.

Lacerta pityusensis muradae EISENTRAUT.

1928 *Lacerta lilfordi muradae* EISENTRAUT, Das Aquarium, Berlin, 1928: 122. — Terra typica: Isla Murada an der Westküste von Ibiza, nördlich der Isla Margarita, Pityusen.

1930 *Lacerta pityusensis muradae*, EISENTRAUT, Mitt. zool. Mus. Berlin, 16: 409.

1940 *Lacerta pityusensis muradae*, MERTENS & L. MÜLLER, Abh. senckenberg. naturf. Ges., Frankfurt am Main, 451: 38.

Verbreitung: Isla Murada.

Lacerta pityusensis puercosensis BUCHHOLZ.

1954 *Lacerta pityusensis puercosensis* BUCHHOLZ, Bonn. zool. Beitr., 5: 77. —
Terra typica: Isla Puercos, Pityusen.

Verbreitung: Isla Puercos.

Lacerta pityusensis purroigensis BUCHHOLZ.

1954 *Lacerta pityusensis purroigensis* BUCHHOLZ, Bonn. zool. Beitr., 5: 85. —
Terra typica: Isleta de Purroige, zwischen Cap Llentrisca und Punta Roig, Ibiza, Pityusen.

Verbreitung: Wie die Terra typica.

Lacerta pityusensis ratae EISENTRAUT.

1928 *Lacerta lilfordi ratae* EISENTRAUT, Mitt. zool. Mus. Berlin, 14: 466. —
Terra typica: Isla Ratas, südwestlich vom Hafen von Ibiza, Pityusen.

1930 *Lacerta pityusensis ratae*, EISENTRAUT, Mitt. zool. Mus. Berlin, 16: 409.

1940 *Lacerta pityusensis ratae*, MERTENS & L. MÜLLER, Abh. senckenberg. naturf. Ges., Frankfurt am Main, 451: 38.

Verbreitung: Isla Ratas.

Lacerta pityusensis redonae EISENTRAUT.

1928 *Lacerta lilfordi redonae* EISENTRAUT, Das Aquarium, Berlin, 1928: 123. —
Terra typica: Insel Redona (Redonda) bei St. Eulalia, östlich von Ibiza, Pityusen.

1930 *Lacerta pityusensis redonae*, EISENTRAUT, Mitt. zool. Mus. Berlin, 16: 409.

1940 *Lacerta pityusensis redonae*, MERTENS & L. MÜLLER, Abh. senckenberg. naturf. Ges., Frankfurt am Main, 451: 38.

Verbreitung: Insel Redona (Redonda).

Lacerta pityusensis sabiniae BUCHHOLZ.

1954 *Lacerta pityusensis sabiniae* BUCHHOLZ, Bonn. zool. Beitr., 5: 79. — Terra
typica: Isla Sabina, Pityusen.

Verbreitung: Wie die Terra typica.

Lacerta pityusensis schreitmülleri L. MÜLLER.

1927 *Lacerta lilfordi schreitmülleri* L. MÜLLER, Zool. Anz., Leipzig, 73: 268. —
Terra typica: Insel Malvin Grande bei Ibiza, Pityusen.

1930 *Lacerta pityusensis schreitmülleri*, EISENTRAUT, Mitt. zool. Mus. Berlin, 16:
409.

1940 *Lacerta pityusensis schreitmülleri*, MERTENS & L. MÜLLER, Abh. senckenberg.
naturf. Ges., Frankfurt am Main, 451: 39.

Verbreitung: Insel Malvin Grande.

Lacerta pityusensis subformenterae BUCHHOLZ.

1954 *Lacerta pityusensis subformenterae* BUCHHOLZ, Bonn. zool. Beitr., 5: 78. —
Terra typica: Conejo de Formentera, Pityusen.

Verbreitung: Wie die Terra typica.

Lacerta pityusensis tagomagensis L. MÜLLER.

1927 *Lacerta lilfordi tagomagensis* L. MÜLLER, Zool. Anz., Leipzig, 73: 267. —
Terra typica: Insel Tagomago, östlich von Ibiza, Pityusen.

1930 *Lacerta pityusensis tagomagensis*, EISENTRAUT, Mitt. zool. Mus. Berlin, 16:
409.

1940 *Lacerta pityusensis tagomagensis*, MERTENS & L. MÜLLER, Abh. senckenberg.
naturf. Ges., Frankfurt am Main, 451: 39.

Verbreitung: Insel Tagomago.

Lacerta pityusensis torretensis BUCHHOLZ.

1954 *Lacerta pityusensis torretensis* BUCHHOLZ, Bonn. zool. Beitr., 5: 76. — Terra
typica: Isla Torretas, Pityusen.

Verbreitung: Isla Torretas.

Lacerta pityusensis vedrae L. MÜLLER.

1927 *Lacerta lilfordi vedrae* L. MÜLLER, Zool. Anz., Leipzig, 74: 190. — Terra
typica: Insel Vedrá, westlich der Südspitze von Ibiza, Pityusen.

1928 *Lacerta lilfordi vedranellensis* L. MÜLLER, Bl. Aqu.- u. Terr.-Kunde, Stutt-
gart, 39: 387. — Terra typica: Insel Vedranell an der Westküste von
Ibiza, Pityusen.

1930 *Lacerta pityusensis vedrae*, EISENTRAUT, Mitt. zool. Mus. Berlin, 16: 400.

1940 *Lacerta pityusensis vedrae*, MERTENS & L. MÜLLER, Abh. senckenberg. naturf.
Ges., Frankfurt am Main, 451: 39.

Verbreitung: Inseln Vedrá und Vedranell.

Lacerta pityusensis zenonis L. MÜLLER.

1928 *Lacerta lilfordi zenonis* L. MÜLLER, Bl. Aqu.- u. Terr.-Kunde, Stuttgart, 39:
388. — Terra typica: Escollo von Espartá (Escui de Espartó), West-
küste von Ibiza, Pityusen.

1930 *Lacerta pityusensis zenonis*, EISENTRAUT, Mitt. zool. Mus. Berlin, 16: 409.

1940 *Lacerta pityusensis zenonis*, MERTENS & L. MÜLLER, Abh. senckenberg. naturf.
Ges., Frankfurt am Main, 451: 39.

Verbreitung: Escollo von Espartá (Escui de Espartó).

Lacerta praticola EVERSMAAN.

Kaukasische Wieseneidechse.

? 1831 *Lacerta chalybdea* EICHWALD, Zool. spec. Ross. Polon., 3: 188. — Terra
typica: „in Iberia, Somchetia“.

1834 *Lacerta praticola* EVERS-MANN, Mém. Soc. Natural. Moscou, (2) 3: 345; Taf. 30, Fig. 2. — Terra typica: Nardzana (= Kislowodsk bei Pjatigorsk), Nord-Kaukasus.

Verbreitung: Rumänien, östliches Jugoslawien und Bulgarien sowie Kaukasus.

***Lacerta praticola praticola* EVERS-MANN.**

1911 *Lacerta vivipara* var. *stenolepis* NIKOLSKIJ, Annuaire Mus. zool. Acad. Sci. St. Pétersbourg, 16: 1. — Terra typica: Berg Il bei Wladikawkas.

1919 *Lacerta praticola praticola*, LANTZ & CYRÉN, Ann. Mag. nat. Hist., London, (9) 3: 29.

1940 *Lacerta praticola praticola*, MERTENS & L. MÜLLER, Abh. senckenberg. naturf. Ges., Frankfurt am Main, 451: 42.

Verbreitung: Östlicher Kaukasus.

***Lacerta praticola pontica* LANTZ & CYRÉN.**

1919 *Lacerta praticola pontica* LANTZ & CYRÉN, Ann. Mag. nat. Hist., London, (9) 3: 30. — Terra typica restricta (MERTENS & L. MÜLLER 1928): Gagry, West-Kaukasus.

1930 *Lacerta praticola hungarica* SOBOLEWSKIJ, Iswest. Assoz. nauč.-issl. Inst. fis.-mat. Fak. Univ. Moskwa, (A) 3 1a: 6. — Terra typica: Mehadia bei Herkulesbad, Rumänien.

1931 *Lacerta plicata* BARTENEF & REZNIKOVA, Zool. Anz., Leipzig, 96: 269. — Terra typica: Proseka, zwischen Verijut am Fluß Klein-Laba und dem Berg Klein-Bambak, westlicher Kaukasus.

1940 *Lacerta praticola pontica*, MERTENS & L. MÜLLER, Abh. senckenberg. naturf. Ges., Frankfurt am Main, 451: 42.

Verbreitung: Rumänien, östliches Jugoslawien, Bulgarien und westlicher Kaukasus.

***Lacerta saxicola* EVERS-MANN.**

Felseneidechse.

1834 *Lacerta saxicola* EVERS-MANN, Mém. Soc. Natural. Moscou, (2) 3: 349; Taf. 30, Fig. 1. — Terra typica: Nardzana (= Kislowodsk bei Pjatigorsk), Nord-Kaukasus.

Verbreitung: Halbinsel Krim, Kaukasus, Kleinasien, Iran, südliches Turkmenien und Armenien.

***Lacerta saxicola saxicola* EVERS-MANN.**

1913 *Lacerta saxicola saxicola*, NIKOLSKIJ, Herpetol. caucas.: 67.

1936 *Lacerta saxicola lindholmi* LANTZ & CYRÉN (nomen nudum), Bull. Soc. zool. France, Paris, 61: 164. — Halbinsel Krim.

1940 *Lacerta saxicola saxicola*, MERTENS & L. MÜLLER, Abh. senckenberg. naturf. Ges., Frankfurt am Main, 451: 28.

Verbreitung: Halbinsel Krim und westlicher Kaukasus (Kuban-Bekken).

***Lacerta saxicola brauneri* MÉHELY.**

1909 *Lacerta saxicola* var. *brauneri* MÉHELY, Ann. hist.-nat. Mus. hungar., Budapest, 7: 509. — Terra typica restricta (LANTZ & CYRÉN 1936): Krasnaya Polyana, Abchasien.

1913 *Lacerta saxicola brauneri*, NIKOLSKIJ, Herpetol. caucas.: 69.

Verbreitung: Süden des Krasnodar-Gebietes (Nord-Kaukasus) und Abchasien.

***Lacerta saxicola caucasica* MÉHELY.**

1909 *Lacerta caucasica* MÉHELY (non *Lacerta agilis kaukasica* SUCHOW 1926), Ann. hist.-nat. Mus. hungar., Budapest, 7: 560; Abb. 8; Taf. 21, Fig. 1, 2; Taf. 22, Fig. 1, 2; Taf. 23, Fig. 1. — Terra typica restricta (LANTZ & CYRÉN 1936): Mlety, Aragwa-Tal, Grusinien.

1909 *Lacerta saxicola gracilis* MÉHELY (non *Lacerta gracilis* EICHWALD 1841, non *Lacerta fumana gracilis* RADOVANOVIĆ 1951), Ann. hist.-nat. Mus. hungar., Budapest, 7: 555. — Terra typica: Lavasi (Dagistan), Jewdokimowsk (Grosny-Gebiet) und Suchum-Kale (Ostufer des Schwarzen Meeres).

1911 *Lacerta caucasica* LANKES (ex errore), Bl. Aqu.- u. Terr.-Kunde, Stuttgart, 22: 585.

1915 *Lacerta saxicola caucasica*, NIKOLSKIJ, Faun. Russ., Rept., 1: 380; Abb. 47.

Verbreitung: Kaukasus-Gebiet, Dagestan und nordöstliches Aserbeidschan.

***Lacerta schreiberi* BEDRIAGA.**

Iberische Smaragdeidechse. —

1878 *Lacerta schreiberi* BEDRIAGA, Arch. Naturgesch., Berlin, 44 1: 299; Taf. 10, Fig. 3, 4. — Terra typica: Wälder bei Arnao, Asturien.

1884 *Lacerta viridis* var. *gadovii* BOULENGER, Proc. zool. Soc. London, 1884: 418; Taf. 38. — Terra typica: Serra de Monchique (2000 Fuß hoch), Algarve, Portugal.

1897 *Lacerta viridis* var. *ventrimaculata* DÜRIGEN (non *Lacerta muralis neapolitana* var. *ventromaculata* BEDRIAGA 1879), Deutschl. Amph. Rept.: 127. — Terra typica: Nord-Spanien.

1940 *Lacerta schreiberi*, MERTENS & L. MÜLLER, Abh. senckenberg. naturf. Ges., Frankfurt am Main, 451: 44.

Verbreitung: Der westliche Teil der Pyrenäen-Halbinsel.

***Lacerta sicula* RAFINESQUE.**

Ruineneidechse.

? 1789 *Lacerta caliscertula* BONNATERRE, partim, Tabl. encycl. méthod., Erpétol.: 47. — Terra typica: Sardinien.

1810 *Lacerta sicula* RAFINESQUE, Caratt. Gen. Spec. Anim. Sicil.: 8. — Terra typica: Sizilien.

- 1814 *Lacerta undulata* RAFINESQUE, Précis Découv. Trav. somiol.: 15. — Terra typica: Sizilien und Italien.
- ? 1828 *Lacerta acrolampra* COSTA, Faun. Asprom.: 75; Taf. 2, Fig. 2a, 2b. — Terra typica: Aspromonte.
- 1835 *Podarcis muralis albiventris* BONAPARTE (non *Podarcis muralis siculus olivaceus albiventris* BONAPARTE 1835, non *Lacerta muralis* var. *albiventris* FATIO 1872), Iconogr. Faun. ital., 2 15-18: —; Taf. — Terra typica: Italien.
- 1836 *Podarcis merremii* FITZINGER (nomen nudum; non *Lacerta merremia* RISSO 1826, non *Lacerta merremii* SCHINZ 1840, non *Lacerta muralis neapolitana* subvar. *merremii* BEDRIAGA 1886 = nomen illegitimum) in BONAPARTE, Iconogr. Faun. ital., 2 15-18: —.
- ? 1853 *Podarcis merremii* var. *maculatus* FITZINGER (nomen nudum; non *Lacerta maculata* DAUDIN 1802, non *Lacerta viridis* var. *maculata* BONAPARTE 1836, non *Lacerta muralis* var. *maculata* EIMER 1874, non *Lacerta oxycephala* var. *maculata* BEDRIAGA 1881, non *Lacerta taurica* var. *maculata* BEDRIAGA 1881), Sber. Akad. Wiss. Wien, math.-nat. Cl., 10: 652. — Frankreich, Spanien, Sizilien, Italien, Sardinien, Dalmatien, Illyrien, Griechenland.
- 1868 *Podarcis muralis* var. *bonapartiana* GISTEL, Die Lurche Europa's (in: Blicke in das Leben der Natur): 149. — Terra typica: Unter-Italien.
- 1868 *Podarcis muralis* var. *leucogastra* GISTEL (nomen substitutum pro *Podarcis muralis albiventris* BONAPARTE 1835 und *Podarcis muralis* var. *campestris* DE BETTA 1857), Die Lurche Europa's (in: Blicke in das Leben der Natur): 149.
- 1875 *Lacerta muralis* var. *reticulata* SCHREIBER (non *Lacerta muralis reticulata* EIMER 1881, non *Lacerta oxycephala* var. *reticulata* BEDRIAGA 1881), Herpetol. europ., Ed. 1: 415. — Terra typica: nicht angegeben.
- 1881 *Lacerta muralis concolor* EIMER, partim (nomen nudum; non *Lacerta viridis* var. *concolor* DE BETTA 1857, non *Lacerta agilis* var. *concolor* SCHREIBER 1912), Arch. Naturgesch., Berlin, 47 1: 375.
- 1881 *Lacerta muralis maculato-striata* EIMER (nomen substitutum pro *Podarcis muralis albiventris* BONAPARTE 1835), Arch. Naturgesch., Berlin, 47 1: 336; Taf. 14, Fig. 13-15.
- 1881 *Lacerta muralis striato-maculata* EIMER, partim, Arch. Naturgesch., Berlin, 47 1: 341; Taf. 14, Fig. 16, 17. — Terra typica: Umbrien und Modica, Sizilien.

Verbreitung: Korsika, Sardinien, Sizilien, Apenninen-Halbinsel, Istrien, westliche Balkan-Halbinsel mit vorgelagerten Inseln, ferner Küsten und Inseln des Marmara-Meeress. Eingeschleppt in Menorca, Almería (Südost-Spanien) und Philadelphia (USA).

***Lacerta sicula sicula* RAFINESQUE.**

- 1810 *Lacerta olivacea* RAFINESQUE (non *Podarcis merremii* var. *olivaceus* FITZINGER 1853 = nomen nudum, non *Lacerta muralis neapolitana* var. *olivacea* WERNER 1891 = nomen illegitimum), Caratt. Gen. Spec. Anim. Sicil.: 8, 19. — Terra typica: Sizilien.
- 1810 *Lacerta serpa* RAFINESQUE, Caratt. Gen. Spec. Anim. Sicil.: 8. — Terra typica: Sizilien.
- 1810 *Lacerta puccina* RAFINESQUE, Caratt. Gen. Spec. Anim. Sicil.: 20. — Terra typica: Sizilien.

- 1874 *Lacerta muralis* var. *elegans* EIMER (non *Lacerta elegans* ANDRZEJOWSKI 1832), Zool. Stud. Capri, 2: 25; Taf. 2, Fig. 1. — Terra typica: Capri.
- 1874 *Lacerta muralis* var. *maculata* EIMER (non *Lacerta maculata* DAUDIN 1802, non *Lacerta viridis* var. *maculata* BONAPARTE 1835, non *Podarcis merremii* var. *maculatus* FITZINGER 1853 = nomen nudum, non *Lacerta taurica* var. *maculata* BEDRIAGA 1881, non *Lacerta oxycephala* var. *maculata* BEDRIAGA 1881), Zool. Stud. Capri, 2: 27; Taf. 2, Fig. 2. — Terra typica: Capri.
- 1874 *Lacerta muralis* var. *modesta* EIMER (non *Lacerta oxycephala* var. *modesta* BEDRIAGA 1881), Zool. Stud. Capri, 2: 26; Taf. 2, Fig. 4. — Terra typica: Capri.
- 1874 *Lacerta muralis neapolitana* BEDRIAGA, Entst. Farb. Eidechs.: 15; Taf., Fig. 2, 5. — Terra typica: Mergellina, Strada Nuova (Neapel) und Insel Capri.
- 1874 *Lacerta muralis* var. *striata* EIMER (non *Lacerta muralis neapolitana* var. *striata* WERNER 1891), Zool. Stud. Capri, 2: 27; Taf. 2, Fig. 3. — Terra typica: Capri.
- 1877 *Lacerta viridiocellata* BEDRIAGA, Arch. Naturgesch., Berlin, 43 1: 116. — Terra typica: Messina, Sizilien.
- 1881 *Lacerta muralis coeruleuscapensis* EIMER (nomen illegitimum), Arch. Naturgesch., Berlin, 47 1: 397. — Capri.
- 1881 *Lacerta muralis tigris* EIMER, Arch. Naturgesch., Berlin, 47 1: 326; Taf. 14, Fig. 20. — Terra typica: Modica, Sizilien.
- 1881 *Lacerta muralis viridis* EIMER (nomen substitutum pro *Lacerta muralis elegans* EIMER 1881; non *Seps viridis* LAURENTI 1768 = *Lacerta viridis*), Arch. Naturgesch., Berlin, 47 1: 375.
- 1892 *Lacerta muralis* var. *multifasciata* SPADA, Boll. Soc. rom., 1: 157; Abb. — Terra typica: Ponte Salaro bei Rom.
- 1940 *Lacerta sicula sicula*, MERTENS & L. MÜLLER, Abh. senckenberg. naturf. Ges., Frankfurt am Main, 451: 39.
- 1949 *Lacerta muralis joachini-murati* TADDEI, Comment. pont. Acad. Sci., Roma, 13: 248. — Terra typica: Pizzo di Calabria.
- 1949 *Lacerta sicula calabra* TADDEI, Comment. pont. Acad. Sci., Roma, 13: 219. — Terra typica restricta (MERTENS 1955): Pizzo, Calabrien.
- 1949 *Lacerta sicula calabresiae* TADDEI, Monit. zool. ital., Firenze, 57: 26. — Terra typica: Insel Montecristo, Tyrrhenisches Meer.
- 1949 *Lacerta sicula campana* TADDEI, Comment. pont. Acad. Sci., Roma, 13: 220. — Terra typica: Pozzuoli, Pompeji, Vesuv, Caserta, Pontecorvo, Gaeta, Terracina, Prata Sannita (Monte Gallo, 1250 m hoch) und Rionero (Basilicata).
- 1949 *Lacerta sicula strombolensis* TADDEI, Comment. pont. Acad. Sci., Roma, 13: 217. — Terra typica: Stromboli, Basiluzzo und Panaria, Liparische Inseln.

Verbreitung: Von der Provinz Rom bis Unter-Italien, Sizilien, Liparische und Ägadische Inseln, Pantelleria.

***Lacerta sicula adriatica* WERNER.**

- 1902 *Lacerta serpa* var. *adriatica* WERNER (non *Lacerta adriatica* RADOVANOVIĆ 1956), Verh. zool.-botan. Ges. Wien, 52: 386. — Terra typica: Insel Pelagosa Piccola, Adriatisches Meer.

1924 *Lacerta sicula adriatica*, MERTENS, Pallasia, Dresden, 2: 44.

1940 *Lacerta sicula adriatica*, MERTENS & L. MÜLLER, Abh. senckenberg. naturf. Ges., Frankfurt am Main, 451: 39.

Verbreitung: Insel Pelagosa Piccola, Adriatisches Meer.

***Lacerta sicula alvearioi* MERTENS.**

1955 *Lacerta sicula alvearioi* MERTENS, Senckenb. biol., Frankfurt am Main, 36: 31; Taf. 1, Fig. 1. — Terra typica: Faraglione Pollara, Nordwestküste von Salina, Liparische Inseln, Tyrrhenisches Meer.

Verbreitung: Wie die Terra typica.

***Lacerta sicula astorgae* MERTENS.**

1937 *Lacerta sicula astorgae* MERTENS, Zool. Anz., Leipzig, 119: 333. — Terra typica: Insel Astorga an der Westküste von Istrien.

1940 *Lacerta sicula astorgae*, MERTENS & L. MÜLLER, Abh. senckenberg. naturf. Ges., Frankfurt am Main, 451: 39.

Verbreitung: Insel Astorga, Istrien, Adriatisches Meer.

***Lacerta sicula bagnolensis* MERTENS.**

1937 *Lacerta sicula bagnolensis* MERTENS, Zool. Anz., Leipzig, 119: 332. — Terra typica: Insel Bagnole an der Westküste von Istrien.

1940 *Lacerta sicula bagnolensis*, MERTENS & L. MÜLLER, Abh. senckenberg. naturf. Ges., Frankfurt am Main, 451: 39.

Verbreitung: Insel Bagnole, Istrien, Adriatisches Meer.

***Lacerta sicula campestris* (DE BETTA).**

1857 *Podarcis muralis* var. *campestris* DE BETTA, Atti Accad. Agricolt. Verona, 35: 152. — Terra typica restricta (MERTENS & L. MÜLLER 1928): Verona.

1864 *Podarcis merremii* ERBER, partim (ex errore), Verh. zool.-botan. Ges. Wien, 14: 703. — Istrien, Dalmatien, Montenegro, Hercegovina.

1881 *Lacerta muralis* subsp. *neapolitana* var. *livorniensis* BEDRIAGA (nomen illegitimum), Bull. Soc. Natural. Moscou, 56 3: 101. — Colambrone bei Livorno.

1886 *Lacerta muralis* subsp. *neapolitana* subvar. *merremii* BEDRIAGA, partim (nomen illegitimum; non *Lacerta merremia* RISSO 1826, non *Podarcis merremii* FITZINGER 1836 = nomen nudum, non *Lacerta merremii* SCHINZ 1840), Abh. senckenb. naturf. Ges., Frankfurt am Main, 14: 226 [210]. — Dalmatien und Karst-Gebirge.

1912 *Lacerta serpa* var. *subcampestris* SCHREIBER, Herpetol. europ., Ed. 2: 452. — Terra typica: Nordstrand der Adria.

1928 *Lacerta sicula campestris*, MERTENS & L. MÜLLER, Abh. senckenberg. naturf. Ges., Frankfurt am Main, 41: 37.

1940 *Lacerta sicula campestris*, MERTENS & L. MÜLLER, Abh. senckenberg. naturf. Ges., Frankfurt am Main, 451: 39.

- 1950 *Lacerta sicula zaratina* TADDEI, Comment. pont. Acad. Sci., Roma, 14: 152. — *Terra typica*: Zara, Scardona, Capocesto und Spalato.
- 1952 *Lacerta sicula taurinica* TADDEI, Atti Soc. tosc. Sci. nat., Pisa, (B) 59: 69. — *Terra typica*: Torino, Quinto (Vercelli).
- 1952 *Lacerta sicula zangherii* TADDEI, Atti Soc. tosc. Sci. nat., Pisa, (B) 59: 68. — *Terra typica*: Rimini, Imola, San Mauro di Romagna, Pineta di Cervia, Pineta di Classe, Pineta di San Vitale, Roversano (Cesena), Bacciolino (Cesena) und Colmano (Forli).
- 1956 *Lacerta sicula kurtklari* SOCHUREK, Lacerta, Den Haag 14: 63; Abb. 1. — *Terra typica*: Malinska auf der Insel Krk (= Veglia), Adriatisches Meer.

Verbreitung: Italien von der Po-Ebene bis zur Provinz Rom und den Abruzzen; an der Ostküste auf dem Monte Gargano und in Apulien; auf den Inseln Elba, Monte Cristo und Korsika; von Istrien bis Mittel-Dalmatien (Split).

***Lacerta sicula cazzae* SCHREIBER.**

- 1912 *Lacerta serpa* var. *cazzae* SCHREIBER, Herpetol. europ., Ed. 2: 454. — *Terra typica restricta* (MERTENS & L. MÜLLER 1928): Insel Cazza (= Sušac), Adriatisches Meer.
- 1924 *Lacerta sicula cazzae*, MERTENS, Pallasia, Dresden, 2: 42.
- 1940 *Lacerta sicula cazzae*, MERTENS & L. MÜLLER, Abh. senckenberg. naturf. Ges., Frankfurt am Main, 451: 40.

Verbreitung: Inseln Cazza (= Sušac), Cazziol, Bijelac und Podkopište, Adriatisches Meer.

***Lacerta sicula cettii* CARA.**

- 1872 *Lacerta podarcis* var. *cettii* CARA, Monogr. Lacert. Sard.: 30. — *Terra typica*: Cagliari, Sardinien.
- 1940 *Lacerta sicula cettii*, MERTENS & L. MÜLLER, Abh. senckenberg. naturf. Ges., Frankfurt am Main, 451: 40.
- 1949 *Lacerta sicula oristanensis* TADDEI, partim, Comment. pont. Acad. Sci., Roma, 13: 209. — *Terra typica*: Oristano und Umgebung, Insel Mal di Ventre.

Verbreitung: Sardinien; eingeschleppt auf Korsika und Menorca (Balearen).

***Lacerta sicula ciclopica* TADDEI.**

- 1949 *Lacerta sicula ciclopica* TADDEI, Comment. pont. Acad. Sci., Roma, 13: 224. — *Terra typica*: Isola di Trezza (Isola dei Ciclopi) an der Ostküste von Sizilien.

Verbreitung: Insel Trezza bei Sizilien.

***Lacerta sicula coerulea* EIMER.**

- 1872 *Lacerta muralis* var. *coerulea* EIMER, Verh. physik.-med. Ges. Würzburg, (n.F.) 3 (Sber. physik.-med. Ges. Würzburg, 1. 6. 1872): XI. — *Terra typica*: Faraglioni-Felsen (äußerste Insel) bei Capri.
- 1874 *Lacerta muralis faraglioniensis* BEDRIAGA (nomen substitutum pro *Lacerta muralis* var. *coerulea* EIMER 1872), Entst. Farb. Eidechs.: 16; Taf., Fig. 1, 3, 4, 6.
- 1881 *Lacerta muralis coeruleo-coerulescens* EIMER, Arch. Naturgesch., Berlin, 47 1: 391. — *Terra typica*: Faraglioni (mittlere Insel) bei Capri.
- 1924 *Lacerta sicula coerulea*, MERTENS, Pallasia, Dresden, 2: 41.
- 1940 *Lacerta sicula coerulea*, MERTENS & L. MÜLLER, Abh. senckenberg. naturf. Ges., Frankfurt am Main, 451: 40.
- 1940 *Lacerta sicula coeruleo-coerulescens*, MERTENS & L. MÜLLER, Abh. senckenberg. naturf. Ges., Frankfurt am Main, 451: 40.

Verbreitung: Faraglioni-Felsen (mittlere und äußerste Insel) bei Capri.

***Lacerta sicula dupinici* RADOVANOVIĆ.**

- 1956 *Lacerta sicula dupinici* RADOVANOVIĆ, Denkschr. Akad. Wiss. Wien, math.-naturwiss. Kl., 110 2: 42; Abb. 18, 19. — *Terra typica*: Insel Mali Dupinić bei Kaprije bei Šibenik, Dalmatien, Adriatisches Meer.

Verbreitung: Insel Mali Dupinić und Veliki Dupinić.

***Lacerta sicula flavigula* MERTENS.**

- 1937 *Lacerta sicula flavigula* MERTENS, Zool. Anz., Leipzig, 119: 336. — *Terra typica*: Insel San Giovanni Faro an der Westküste von Istrien.
- 1940 *Lacerta sicula flavigula*, MERTENS & L. MÜLLER, Abh. senckenberg. naturf. Ges., Frankfurt am Main, 451: 40.

Verbreitung: Insel San Giovanni Faro, Istrien, Adriatisches Meer.

***Lacerta sicula gallensis* EIMER.**

- 1881 *Lacerta muralis coerulescens gallensis* EIMER (nomen illegitimum sed conservandum), Arch. Naturgesch., Berlin, 47 1: 395.— Galli-Inseln (größtes Eiland), Golf von Salerno.
- 1924 *Lacerta sicula gallensis*, MERTENS, Pallasia, Dresden, 2: 43.
- 1940 *Lacerta sicula gallensis*, MERTENS & L. MÜLLER, Abh. senckenberg. naturf. Ges., Frankfurt am Main, 451: 40.

Verbreitung: Galli-Inseln, Golf von Salerno, Tyrrhenisches Meer.

***Lacerta sicula hieroglyphica* BERTHOLD.**

- 1842 *Lacerta hieroglyphica* BERTHOLD, Neue Amph.-Arten: 10. — *Terra typica*: Konstantinopel.
- 1879 *Lacerta hieroglyphica* BEDRIAGA (error typographicus), Bull. Soc. zool. France, Paris, 4: 206.

1928 *Lacerta sicula hieroglyphica*, MERTENS & L. MÜLLER, Abh. senckenberg. naturf. Ges., Frankfurt am Main, 41: 38.

1940 *Lacerta hieroglyphica*, MERTENS & L. MÜLLER, Abh. senckenberg. naturf. Ges., Frankfurt am Main, 451: 32.

Verbreitung: Gegend um Istanbul sowie die Küsten und Inseln des Marmara-Meeres.

***Lacerta sicula insularum* MERTENS.**

1937 *Lacerta sicula insularum* MERTENS, Zool. Anz., Leipzig, 119: 334. — Terra typica: Insel La Longa an der Westküste von Istrien.

1940 *Lacerta sicula insularum*, MERTENS & L. MÜLLER, Abh. senckenberg. naturf. Ges., Frankfurt am Main, 451: 40.

Verbreitung: Inseln La Longa, Galopon, San Giovanni in Pelago, Rivera, San Marco, Zumpin Piccolo und Gronghera, vor der Westküste Istriens.

***Lacerta sicula kolombatovici* KARAMAN.**

1928 *Lacerta serpa kolombatovici* KARAMAN, Bull. Soc. Sci. Skoplje, (Sci. nat.), 4 1: 138; Abb. 4-6. — Terra typica: Kleine Inseln bei Trogir, Dalmatien.

1940 *Lacerta sicula kolombatovici*, MERTENS & L. MÜLLER, Abh. senckenberg. naturf. Ges., Frankfurt am Main, 451: 41.

Verbreitung: Kleine Inseln bei Trogir, Dalmatien, Adriatisches Meer.

***Lacerta sicula laganjensis* RADOVANOVIĆ.**

1956 *Lacerta sicula laganjensis* RADOVANOVIĆ, Denkschr. Akad. Wiss. Wien, math.-naturwiss. Kl., 110 2: 46; Abb. 21. — Terra typica: Insel Mali Laganj an der Westspitze von Dugi Otok (= Lunga).

Verbreitung: Inseln Mali Laganj und Veliki Laganj.

***Lacerta sicula latastei* BEDRIAGA.**

1879 *Lacerta muralis* var. *latastei* BEDRIAGA, Arch. Naturgesch., Berlin, 45 1: 264. — Terra typica: Insel Ponza, Tyrrhenisches Meer.

1928 *Lacerta sicula latastei*, MERTENS & L. MÜLLER, Abh. senckenberg. naturf. Ges., Frankfurt am Main, 41: 38.

1940 *Lacerta sicula latastei*, MERTENS & L. MÜLLER, Abh. senckenberg. naturf. Ges., Frankfurt am Main, 451: 41.

Verbreitung: Insel Ponza, Tyrrhenisches Meer.

***Lacerta sicula liscabiancae* MERTENS.**

1952 *Lacerta sicula liscabiancae* MERTENS, Senckenbergiana, Frankfurt am Main, 32: 309; Taf. 1, Fig. 1. — Terra typica: Insel Lisca Bianca, östlich von Panaria, Liparische Inseln, Tyrrhenisches Meer.

Verbreitung: Wie die Terra typica.

***Lacerta sicula medemi* MERTENS.**

1942 *Lacerta sicula medemi* MERTENS, Zool. Anz., Leipzig, 138: 44. — Terra typica: Isola Bella bei Taormina, Sizilien.

Verbreitung: Wie die Terra typica.

***Lacerta sicula mediofasciata* RADOVANOVIĆ.**

1956 *Lacerta sicula fasciata* RADOVANOVIĆ (non *Lacerta fasciata* LINNAEUS 1758, non *Lacerta fasciata* RISSO 1826), Denkschr. Akad. Wiss. Wien, math.-naturwiss. Kl., 110 2: 49; Abb. 23, 24. — Terra typica: Insel Dužac westlich von Ist (= Isto), Adriatisches Meer.

1959 *Lacerta sicula mediofasciata* RADOVANOVIĆ (nomen novum pro *Lacerta sicula fasciata* RADOVANOVIĆ 1956), Zool. Jb., Syst., Jena, 86: 423.

Verbreitung: Inseln Dužac und Mala Sestrica, Adriatisches Meer.

***Lacerta sicula mertensi* WETTSTEIN.**

1916 *Lacerta serpa* subsp. *major* MERTENS (non *Lacerta viridis* var. *major* BOULENGER 1887), Stud. System. Lacertid., 1: 107; Taf. 7, Fig. 65, 66. — Terra typica: Paestum, Golf von Salerno.

1931 *Lacerta sicula mertensi* WETTSTEIN (nomen novum pro *Lacerta serpa major* MERTENS 1916), Zool. Anz., Leipzig, 95: 280; Abb. 1 oben.

1940 *Lacerta sicula mertensi*, MERTENS & L. MÜLLER, Abh. senckenberg. naturf. Ges., Frankfurt am Main, 451: 41. —

Verbreitung: Paestum und Giungano, Golf von Salerno, Tyrrhenische Küste.

***Lacerta sicula monaconensis* EIMER.**

1881 *Lacerta muralis coerulescens monaconensis* EIMER (nomen illegitimum sed conservandum), Arch. Naturgesch., Berlin, 47 1: 393; Taf. 15, Fig. 23. — Monacone-Insel bei Capri.

1924 *Lacerta sicula monaconensis*, MERTENS, Pallasia, Dresden, 2: 43.

1940 *Lacerta sicula monaconensis*, MERTENS & L. MÜLLER, Abh. senckenberg. naturf. Ges., Frankfurt am Main, 451: 41.

Verbreitung: Monacone-Felsen bei Capri, Tyrrhenisches Meer.

***Lacerta sicula patrizii* LANZA.**

1952 *Lacerta sicula patrizii* LANZA, Natura, Riv. Sci. nat. Soc. ital. Sci. nat., Milano, 43: 69. — Terra typica: Isola di Zannone bei Ponza.

Verbreitung: Wie die Terra typica.

***Lacerta sicula pelagosae* BEDRIAGA.**

1886 *Lacerta muralis* subsp. *neapolitana* var. *pelagosae* BEDRIAGA (nomen illegitimum sed conservandum), Abh. senckenberg. naturf. Ges., Frankfurt am Main, 14: 228 [212]. — Insel Pelagosa Grande, Adriatisches Meer.

1924 *Lacerta sicula pelagosae*, MERTENS, Pallasia, Dresden, 2: 44.

1940 *Lacerta sicula pelagosae*, MERTENS & L. MÜLLER, Abh. senckenberg. naturf. Ges., Frankfurt am Main, 451: 41.

Verbreitung: Insel Pelagosa Grande, Adriatisches Meer.

Lacerta sicula pirosoensis MERTENS.

1937 *Lacerta sicula pirosoensis* MERTENS, Zool. Anz., Leipzig, 119: 335. — Terra typica: Insel Piroso Grande an der Westküste von Istrien.

1940 *Lacerta sicula pirosoensis*, MERTENS & L. MÜLLER, Abh. senckenberg. naturf. Ges., Frankfurt am Main, 451: 41.

Verbreitung: Insel Piroso Grande, Istrien, Adriatisches Meer.

Lacerta sicula premudana RADOVANOVIĆ.

1959 *Lacerta sicula premudana* RADOVANOVIĆ, Zool. Jb., Syst., Jena, 86: 418; Abb. 14, 15. — Terra typica: Insel Premuda.

Verbreitung: Inseln Premuda, Masarina und Hripa, Adria.

Lacerta sicula premudensis RADOVANOVIĆ.

1959 *Lacerta sicula premudensis* RADOVANOVIĆ, Zool. Jb., Syst., Jena, 86: 419; Abb. 16. — Terra typica: Insel Lutrošnjak, nordwestlich von Premuda.

Verbreitung: Insel Lutrošnjak, Adria.

Lacerta sicula raffonei MERTENS.

1952 *Lacerta sicula raffonei* MERTENS, Senckenbergiana, Frankfurt am Main, 32: 313; Taf. 2, Fig. 3. — Terra typica: Insel Strombolicchio bei Stromboli, Liparische Inseln, Tyrrhenisches Meer.

Verbreitung: Wie die Terra typica.

Lacerta sicula ragusae WETTSTEIN.

1931 *Lacerta sicula ragusae* WETTSTEIN, Zool. Anz., Leipzig, 95: 282; Abb. 2-4. — Terra typica: Ploce in Ragusa (Dubrovnik), Süd-Dalmatien.

1940 *Lacerta sicula ragusae*, MERTENS & L. MÜLLER, Abh. senckenberg. naturf. Ges., Frankfurt am Main, 451: 41.

? 1950 *Lacerta sicula cattaroi* TADDEI, Comment. pont. Acad. Sci., Roma, 14: 154. — Terra typica: Cattaro.

Verbreitung: Süd-Dalmatien.

Lacerta sicula roberti TADDEI.

1949 *Lacerta sicula roberti* TADDEI, Monit. zool. ital., Firenze, 57: 27; Abb. 2 (rechts). — Terra typica: Formiche di Grosseto.

Verbreitung: Wie die Terra typica.

***Lacerta sicula salfii* LANZA.**

1954 *Lacerta sicula salfii* LANZA, Boll. zool., Torino, 21: 136. — Terra typica: Insel Vivaro di Nerano, vor der Südküste der Halbinsel von Sorrent.

Verbreitung: Wie die Terra typica.

***Lacerta sicula samogradi* RADOVANOVIĆ.**

1956 *Lacerta sicula samogradi* RADOVANOVIĆ, Denkschr. Akad. Wiss. Wien, math.-naturwiss. Kl., 110 2: 39; Abb. 16, 17. — Terra typica: Insel Samograd bei Žirje (= Zuri), Dalmatien, Adriatisches Meer.

Verbreitung: Inseln Samograd und Vrtlić.

***Lacerta sicula sanctinicolai* TADDEI.**

1949 *Lacerta sicula sancti-nicolai* TADDEI, Comment. pont. Acad. Sci., Roma, 13: 235. — Terra typica: Isola di San Nicola, Tremiti.

Verbreitung: Insel San Nicola, Adriatisches Meer.

***Lacerta sicula sanctistephani* MERTENS.**

1926 *Lacerta sicula sancti-stephani* MERTENS, Zool. Anz., Leipzig, 68: 320. — Terra typica: Insel San Stefano bei Ventotene, Tyrrhenisches Meer.

1926 *Lacerta muralis parkeri* MERTENS, Zool. Anz., Leipzig, 68: 322. — Terra typica: Insel San Stefano bei Ventotene, Tyrrhenisches Meer.

1940 *Lacerta muralis parkeri*, MERTENS & L. MÜLLER, Abh. senckenberg. naturf. Ges., Frankfurt am Main, 451: 35.

1940 *Lacerta sicula sancti-stephani*, MERTENS & L. MÜLLER, Abh. senckenberg. naturf. Ges., Frankfurt am Main, 451: 41.

Verbreitung: Insel San Stefano bei Ventotene, Tyrrhenisches Meer.

***Lacerta sicula trischittai* MERTENS.**

1952 *Lacerta sicula trischittai* MERTENS, Senckenbergiana, Frankfurt am Main, 32: 311; Taf. 1, Fig. 2. — Terra typica: Insel Bottaro zwischen Lisca Bianca und Lisca Nera, östlich von Panaria, Liparische Inseln, Tyrrhenisches Meer.

Verbreitung: Wie die Terra typica.

***Lacerta sicula tyrrhenica* MERTENS.**

1932 *Lacerta sicula tyrrhenica* MERTENS, Senckenbergiana, Frankfurt am Main, 14: 244; Abb. 2. — Terra typica: Insel Giglio, Toscanischer Archipel.

1940 *Lacerta sicula tyrrhenica*, MERTENS & L. MÜLLER, Abh. senckenberg. naturf. Ges., Frankfurt am Main, 451: 41.

1949 *Lacerta sicula caporiaccoi* TADDEI, Monit. zool. ital., Firenze, 57: 25. — Terra typica: Insel Capraia.

1949 *Lacerta sicula cerbolensis* TADDEI, Monit. zool. ital., Firenze, 57: 28. — Terra typica: Insel Cerboli.

1949 *Lacerta sicula scortecii* TADDEI, Monit. zool. ital., Firenze, 57: 24. — Terra typica: Insel Giannutri.

Verbreitung: Inseln Giglio, Giannutri, Capraia und Cerboli, Tyrrenisches Meer.

Lacerta sicula ventotenensis TADDEI.

1949 *Lacerta sicula ventotenensis* TADDEI, Comment. pont. Acad. Sci., Roma, 13: 230. — Terra typica: Isola di Ventotene.

Verbreitung: Insel Ventotene, Tyrrenisches Meer.

Lacerta sicula vesseljuchi RADOVANOVIĆ.

1959 *Lacerta sicula vesseljuchi* RADOVANOVIĆ, Zool. Jb., Syst., Jena, 86: 421; Abb. 19. — Terra typica: Insel Vesseljuh, Kornati-Inselgruppe, Adria.

Verbreitung: Insel Vesseljuh, Adria.

Lacerta strigata EICHWALD.

Kaspische Smaragdeidechse.

1831 *Lacerta strigata* EICHWALD, Zool. spec. Ross. Polon., 3: 189. — Terra typica: Krasnowodsk, Nord-Kaukasus.

? 1832 *Lacerta quinquevittata* MÉNÉTRIÉS, Cat. rais. Obj. Zool. Caucas.: 61. — Terra typica: Kaukasus.

? 1875 *Lacerta viridis* var. *quinque-radiata* DUMÉRIL & BIBRON in SCHREIBER (ex errore?), Herpetol. europ., Ed. 1: 446. — Terra typica: nicht angegeben.

1886 *Lacerta viridis* var. *vaillanti* BEDRIAGA, Abh. senckenberg. naturf. Ges., Frankfurt am Main, 14: 95 [79]. — Terra typica: Persien.

1917 *Lacerta viridis* var. *woosnami* BOULENGER, Ann. Mag. nat. Hist., London, (8) 19: 277; Abb. 1, 2. — Terra typica: Südküste des Kaspischen Meeres und Bash Nurashin, Nordwest-Persien.

1940 *Lacerta strigata*, MERTENS & L. MÜLLER, Abh. senckenberg. naturf. Ges., Frankfurt am Main, 451: 44.

Verbreitung: Kaukasus sowie Süd- und Südostküsten des Kaspischen Meeres.

Lacerta taurica PALLAS.

Taurische Eidechse.

1814 *Lacerta taurica* PALLAS, Zoogr. rosso-asiat., 3: 30. — Terra typica: Norden der Halbinsel Krim.

Verbreitung: Balkan-Halbinsel, südwestliche USSR.

Lacerta taurica taurica PALLAS.

1921 *Lacerta taurica taurica*, WETTSTEIN, Verh. zool.-botan. Ges. Wien, 70: 426.

1940 *Lacerta taurica taurica*, MERTENS & L. MÜLLER, Abh. senckenberg. naturf. Ges., Frankfurt am Main, 451: 41.

Verbreitung: Halbinsel Krim, Ungarn, Rumänien, Bulgarien, Süd- und Ost-Jugoslawien, Albanien, Nord-Griechenland (Chalkidike, Leuktra, Pharsalus, Larissa) und europäische Türkei.

Lacerta taurica ionica LEHRS.

1902 *Lacerta ionica* LEHRS, Zool. Anz., Leipzig, 25: 232. — *Terra typica restricta* (MERTENS & L. MÜLLER 1928): Korfu.

1903 *Lacerta muralis neapolitana* var. *ionica* TOFOHR (ex errore), Bl. Aqu.- u. Terr.-Kunde, Magdeburg, 14: 5.

1907 *Lacerta taurica* var. *ionica*, BOULENGER, Proc. zool. Soc. London, 1907: 566.

1912 *Lacerta ionica* var. *olivicolor* SCHREIBER, Herpetol. europ., Ed. 2: 439. — *Terra typica*: Europa.

1940 *Lacerta taurica ionica*, MERTENS & L. MÜLLER, Abh. senckenberg. naturf. Ges., Frankfurt am Main, 451: 42.

Verbreitung: Griechenland (Epirus bis Peloponnes) und Ionische Inseln.

Lacerta taurica thasopulae KATTINGER.

1942 *Lacerta taurica thasopulae* KATTINGER, Wochenschr. Aqu.- u. Terr.-Kunde, Braunschweig, 39: 60; Abb. 2. — *Terra typica*: Insel Thasopulos bei Thasos.

Verbreitung: Insel Thasopulos bei Thasos, nördliche Ägäis.

Lacerta tiliguerta GMELIN.

Tyrrhenische Mauereidechse.

1789 *Lacerta tiliguerta* GMELIN, LINN. Syst. Nat., Ed. 13, 1: 1070. — *Terra typica*: Sardinien.

? 1789 *Lacerta caliscertula* BONNATERRE, partim, Tabl. encycl. méthod., Erpétol.: 47. — *Terra typica*: Sardinien

Verbreitung: Korsika und Sardinien einschließlich der vorgelagerten Inseln; Montecristo?

Lacerta tiliguerta tiliguerta GMELIN.

1838 *Zootoca quadri-lineata* GRAY, Ann. Mag. nat. Hist., London, (1) 1: 279. — *Terra typica*: Sardinien.

1872 *Lacerta podarcis* var. *genéi* CARA, Monogr. Lucert. comm. Sardegn.: 32. — *Terra typica*: Sardinien.

- 1883 *Lacerta muralis* subsp. *fusca* var. *corsica* BEDRIAGA (nomen illegitimum), Arch. Naturgesch., Berlin, 49 1: 269. — Bocognano, Korsika.
- 1940 *Lacerta muralis tiliguerta*, MERTENS & L. MÜLLER, Abh. senckenberg. naturf. Ges., Frankfurt am Main, 451: 35.
- 1949 *Lacerta sicula oristanensis* TADDEI, partim, Comment. pont. Acad. Sci., Roma, 13: 209. — Terra typica: Oristano und Umgebung, Insel Mal di Ventre.
- 1957 *Lacerta (Podarcis) tiliguerta tiliguerta*, KLEMMER, Abh. senckenberg. naturf. Ges., Frankfurt am Main, 496: 18, 31; Abb. 12, 13; Taf. 3, Fig. 8.
- Verbreitung: Inseln Korsika, Sardinien und Caprera.

***Lacerta tiliguerta toro* MERTENS.**

- 1932 *Lacerta muralis toro* MERTENS, Senckenbergiana, Frankfurt am Main, 14: 246; Abb. 3. — Terra typica: Insel Toro, südwestlich von Sardinien.
- 1940 *Lacerta muralis toro*, MERTENS & L. MÜLLER, Abh. senckenberg. naturf. Ges., Frankfurt am Main, 451: 36.
- 1957 *Lacerta (Podarcis) tiliguerta toro*, KLEMMER, Abh. senckenberg. naturf. Ges., Frankfurt am Main, 496: 31.
- Verbreitung: Insel Toro, südwestlich von Sardinien.

***Lacerta trilineata* BEDRIAGA.**

Riesen-Smaragdeidechse.

- 1886 *Lacerta viridis* var. *trilineata* BEDRIAGA (nomen conservandum), Abh. senckenberg. naturf. Ges., Frankfurt am Main, 14: 99 [83]. — Terra typica restricta (MERTENS & L. MÜLLER 1940): Griechenland.
- Verbreitung: Balkan-Halbinsel und -Inseln sowie West-Asien.

***Lacerta trilineata trilineata* BEDRIAGA.**

- 1840 *Lacerta merremii* SCHINZ (non *Lacerta merremia* RISSO 1826, non *Podarcis merremii* FITZINGER 1836 = nomen nudum, non *Lacerta muralis neapolitana* subvar. *merremii* BEDRIAGA 1886 = nomen illegitimum), Europ. Fauna, 2: 25. — Terra typica: Griechenland.
- 1864 *Podarcis michabellesii* FITZINGER (nomen oblitum) in ERBER, Verh. zool.-botan. Ges. Wien, 14: 703. — Terra typica: Zara, Lessina und Budua.
- 1866 *Lacerta merremyi* ERBER (error typographicus), Verh. zool.-botan. Ges. Wien, 16: 826.
- 1887 *Lacerta viridis* var. *major* BOULENGER (non *Lacerta serpa major* MERTENS 1916), Cat. Liz. brit. Mus., 3: 16. — Terra typica restricta (MERTENS & L. MÜLLER 1928): Dalmatien.
- 1912 *Lacerta major* var. *subocellata* SCHREIBER, Herpetol. europ., Ed. 2: 502. — Terra typica: Südliches Dalmatien.
- 1939 *Lacerta trilineata trilineata*, L. MÜLLER, Mitt. naturwiss. Inst. Sofia, 13: 12.
- 1940 *Lacerta trilineata trilineata*, MERTENS & L. MÜLLER, Abh. senckenberg. naturf. Ges., Frankfurt am Main, 451: 44.

Verbreitung: Balkan-Halbinsel, Ionische Inseln, Cycladen (außer Milos, Kimolos und Siphnos) sowie Kleinasien.

Lacerta trilineata dobrogica FUHN & MERTENS.

1931 *Lacerta strigata bulgarica* LEHRS (nomen nudum), Ann. hist.-nat. Mus. hungar., Budapest, 27: 284. — Maritza-Tal, Bulgarien.

1959 *Lacerta trilineata dobrogica* FUHN & MERTENS, Senckenb. biol., Frankfurt am Main 40: 34; Taf. 3. — Terra typica: Malul lacului Bugeac spre Alma-lau, Distr. Adamklissi, Dobrudscha.

Verbreitung: Dobrudscha, Nordost-Bulgarien.

Lacerta trilineata hansschweizeri L. MÜLLER.

1881 *Lacerta viridis* var. *fusca* BEDRIAGA (non *Lacerta fusca* DAUDIN 1802, non *Lacerta muralis fusca* BEDRIAGA 1878), Bull. Soc. Natural. Moscou, 56 3: 76. — Terra typica: Insel Milos, Cycladen.

1935 *Lacerta major hans-schweizeri* L. MÜLLER, Zool. Anz., Leipzig, 109: 236; Abb. 1. — Terra typica: Insel Milos, Cycladen.

1940 *Lacerta trilineata hans-schweizeri*, MERTENS & L. MÜLLER, Abh. senckenberg. naturf. Ges., Frankfurt am Main, 451: 44.

Verbreitung: Inseln Milos, Kimolos und Siphnos, Cycladen.

Lacerta trilineata media LANTZ & CYRÉN.

1920 *Lacerta viridis media* LANTZ & CYRÉN, Bull. Soc. zool. France, Paris, 45: 33. — Terra typica restricta (MERTENS & L. MÜLLER 1940): Tiflis, Kaukasus.

1939 *Lacerta trilineata media*, L. MÜLLER, Mitt. naturwiss. Inst. Sofia, 13: 12.

1940 *Lacerta trilineata media*, MERTENS & L. MÜLLER, Abh. senckenberg. naturf. Ges., Frankfurt am Main, 451: 44.

Verbreitung: Nordost-Kleinasien, Kaukasus, im Südosten bis Nord-Mesopotamien (Mardin).

Lacerta trilineata polylepidota WETTSTEIN.

1952 *Lacerta strigata polylepidota* WETTSTEIN, Anz. Akad. Wiss. Wien, math.-naturwiss. Kl., 89: 254. — Terra typica: Chania (= Canea), nord-westliches Kreta.

Verbreitung: Inseln Kreta, Theodoro (an der Nordküste von Kreta) und Kythera (= Cerigo; westlich von Kreta).

Lacerta viridis (LAURENTI).

Smaragdeidechse.

1768 *Seps viridis* LAURENTI (non *Lacerta muralis viridis* EIMER 1881), Synops. Rept.: 62, 175. — Terra typica restricta (MERTENS & L. MÜLLER 1928): Wien.

1802 *Lacerta viridis*, DAUDIN, Hist. nat. Rept., 3: 144; Taf. 34.

1814 *Lacerta europaea* PALLAS, partim, Zoogr. rosso-asiat., 3: 29. — Terra typica: Europa.

1820 *Lacerta smaragdina* MEISNER (nomen substitutum pro *Seps viridis* LAURENTI 1768), Mus. Naturgesch. Helvet., 1: 41, Abb.

- 1853 *Lacerta viridissima* SCHREIBERS (nomen nudum; non *Lacerta viridissima* ROZET 1833) in FITZINGER, Sber. Akad. Wiss. Wien, math.-naturwiss. Kl., Abt. 1, 10: 653. — Frankreich, Schweiz, Italien, Sardinien, Sizilien, Griechenland.
- 1875 *Lacerta viridis* var. *quadriradiata* SCHREIBER, Herpetol. europ., Ed. 1: 442. — Terra typica (DUMÉRIL & BIBRON 1839): nicht angegeben.
- 1930 *Lacerta viridis magnifica* SOBOLEWSKI, Iswest. Assoz. nautsch.-issl. Inst. fis.-mat. Fak. moskow. 1. Uniw., 3 2a: 129. — Terra typica restricta (hoc loco): „Jalta, Krim.“

Verbreitung: Mittel- und Süd-Europa sowie Kleinasien.

***Lacerta viridis viridis* (LAURENTI).**

- 1768 *Seps sericeus* LAURENTI (non *Lacerta sericea* GLÜCKSELIG 1851), Synops. Rept.: 61, 160; Taf. 2, Fig. 5. — Terra typica designata (hoc loco): Wien.
- 1768 *Seps terrestris* LAURENTI, Synops. Rept.: 61; Taf. 3, Fig. 1. — Terra typica designata (hoc loco): Wien.
- 1768 *Seps varius* LAURENTI, Synops. Rept.: 62; Taf. 3, Fig. 2. — Terra typica designata (hoc loco): Wien.
- 1802 *Lacerta bilineata* DAUDIN, Hist. nat. Rept., 3: 152; Taf. 35, Fig. 1. — Terra typica: Umgebung von Paris.
- 1802 *Lacerta fusca* DAUDIN (nomen substitutum pro *Seps terrestris* LAURENTI 1768; non *Lacerta muralis fusca* BEDRIAGA 1878, non *Lacerta viridis* var. *fusca* BEDRIAGA 1881), Hist. nat. Rept., 3: 237.
- 1804 *Lacerta prasina* HERMANN, Observ. zool., 1: 257. — Terra typica: Montpellier.
- 1832 *Lacerta elegans* ANDRZEJOWSKI (non *Lacerta muralis* var. *elegans* EIMER 1874), Nouv. Mém. Soc. Natural. Moscou, (2) 2: 328; Taf. 21, Fig. 13. — Terra typica: „Tyram, Hypanim, Borysthenim“ (= Dnjestr, Bug und Dnjepr).
- 1833 *Lacerta bistrinata* SCHINZ, Naturgesch. Abb. Rept.: 100; Taf. 37, Fig. 1. — Terra typica: Canton Wallis und italienische Schweiz.
- 1836 *Lacerta viridis* var. *maculata* BONAPARTE (non *Lacerta maculata* DAUDIN 1802, non *Podarcis merremii* var. *maculatus* FITZINGER 1853 = nomen nudum, non *Lacerta muralis* var. *maculata* EIMER 1874, non *Lacerta taurica* var. *maculata* BEDRIAGA 1881, non *Lacerta oxycephala* var. *maculata* BEDRIAGA 1881), Iconogr. Faun. ital., 2 15-18: — ; Taf., Fig. 3. — Terra typica: Italien.
- 1836 *Lacerta viridis* var. *mento-coerulea* BONAPARTE, Iconogr. Faun. ital., 2 15-18: —; Taf. — Terra typica: Italien.
- 1851 *Lacerta cyanolaema* GLÜCKSELIG (nomen substitutum pro *Seps viridis* LAURENTI 1768), Lotos, Prag, 1: 111.
- 1853 *Lacerta viridis* var. *cinereo-nigrescens* DE BETTA, Verh. zool.-botan. Ges. Wien, 2: 153. — Terra typica: Fondo, Valle di Non, Süd-Tirol.
- 1853 *Lacerta viridis* var. *variegata* MASSALONGO, Mem. Accad. Agricolt., Comm. Art. Verona, 29: 413. — Terra typica: Provinz Verona.
- 1853 *Lacerta viridis* var. *vulgaris* MASSALONGO (non *Lacerta vulgaris* LINNAEUS 1758, non *Podarcis muralis* forma *vulgaris* MASSALONGO 1853), Mem. Accad. Agricolt., Comm. Art. Verona, 29: 413. — Terra typica: Provinz Verona.
- 1857 *Lacerta viridis* var. *concolor* DE BETTA (non *Lacerta muralis concolor* EIMER 1881, non *Lacerta agilis* var. *concolor* SCHREIBER 1912), Atti Accad. Agricolt. Verona, 35: 133. — Terra typica: Venetien und Süd-Tirol.

- 1857 *Lacerta viridis* var. *versicolor* DE BETTA, Atti Accad. Agricolt. Verona, 35: 134. — Terra typica: Venetien und Süd-Tirol.
- 1857 *Lacerta viridis* var. *brunneo-iridescens* DE BETTA, Atti Accad. Agricolt. Verona, 35: 135. — Terra typica: Fondo, Süd-Tirol.
- 1868 *Lacerta viridis* var. *bettae* GISTEL (nomen substitutum pro *Lacerta viridis* var. *cinereo-nigrescens* DE BETTA 1852), Die Lurche Europa's (in: Blicke in das Leben der Natur): 146.
- 1875 *Lacerta viridis* var. *nigra* SCHREIBER (non *Lacerta nigra* WOLF 1805), Herpetol. europ., Ed. 1: 442. — Terra typica (GACHET 1833): Vincennes.
- 1875 *Lacerta viridis* var. *punctata* SCHREIBER (? non *Lacerta viridis* var. *punctata* BEDRIAGA 1886), Herpetol. europ., Ed. 1: 442. — Terra typica: (DUGÈS 1829): Languedoc, Frankreich.
- 1875 *Lacerta viridis* var. *radiata* SCHREIBER, Herpetol. europ., Ed. 1: 442. — Terra typica (DUGÈS 1829): Languedoc, Frankreich.
- 1875 *Lacerta viridis* var. *variolata* SCHREIBER, Herpetol. europ., Ed. 1: 445. — Terra typica: (DUGÈS 1829): Languedoc, Frankreich.
- ? 1886 *Lacerta viridis* var. *punctata* BEDRIAGA (? non *Lacerta viridis* var. *punctata* SCHREIBER 1875), Abh. senckenberg. naturf. Ges., Frankfurt am Main, 14: 99 [83]. — Terra typica: Mittel-Europa.
- 1886 *Lacerta viridis* var. *punctillata* BEDRIAGA (nomen nudum), Abh. senckenberg. naturf. Ges., Frankfurt am Main, 14 3: 98 [82]. — Schweiz.
- 1888 *Lacerta viridis* var. *transylvanica* KIMAKOVICZ in BIELZ, Verh. Mitt. siebenbürg. Ver. Naturwiss., Hermannstadt, 38: 107. — Terra typica restricta (hoc loco): Mezöség, Siebenbürgen.
- 1897 *Lacerta viridis* var. *marmorata* DÜRIGEN (nomen nudum), Deutschl. Amph. Rept.: 124. — Schweiz.
- 1897 *Lacerta viridis* var. *flavescens* WERNER, Rept. Amph. Österr.-Ung.: 32. — Terra typica: Österreich-Ungarn.
- 1897 *Lacerta viridis* var. *istriensis* WERNER, Rept. Amph. Österr.-Ung.: 32. — Terra typica: Istrien und istrianische Inseln.
- 1897 *Lacerta viridis* var. *similis* WERNER, Rept. Amph. Österr.-Ung.: 32. — Terra typica: Österreich-Ungarn.
- 1897 *Lacerta viridis* var. *holomelas* WERNER, Rept. Amph. Österr.-Ung.: 33. — Terra typica: Znaim, Mähren, Kärnten und Hercegovina.
- 1905 *Lacerta viridis* var. *intermedia* MÉHELY (non *Lacerta lilfordi intermedia* EISENTRAUT 1928), Ann. hist.-nat. Mus. hungar., Budapest, 3: 304. — Terra typica: Hügel nördlich von Ogulin, Komitat Modrus-Fiume.
- 1915 *Lacerta viridis viridis*, NIKOLSKIJ, Faun. Russ., Rept., 1: 278.
- 1930 *Lacerta viridis brandenburgensis* HECHT, Das Aquarium, Berlin, 1930: 62. — Terra typica: Oderberg, Mark Brandenburg.
- 1940 *Lacerta viridis viridis*, MERTENS & L. MÜLLER, Abh. senckenberg. naturf. Ges., Frankfurt am Main, 451: 44.
- 1950 *Lacerta viridis udicarsica* TADDEI, Comment. pont. Acad. Sci., Roma, 14: 209. — Terra typica: Udine, Carso di Trieste.
- 1950 *Lacerta viridis cisalpina* TADDEI, Comment. pont. Acad. Sci., Roma, 14: 213. — Terra typica: Casale Monferrato, Domodossola, San Terenzo (Spesia), Staghigliano (Casteggio) und Bergamo.

Verbreitung: Mittel- und Süd-Europa: Nord-Spanien, Frankreich, Schweiz, Mittel-Italien, Deutschland (Rhein-Gebiet, Passau, Mark Brandenburg und Oder-Gebiet), Österreich, Tschechoslovakei, Polen, Balkan-Länder, Insel Euböa und südwestlichste USSR. Genaue Süd- und Ostgrenzen unbekannt.

Lacerta viridis chloronota RAFINESQUE.

- 1810 *Lacerta chloronota* RAFINESQUE, Caratt. Gen. Spec. Anim. Sicil.: 7. — Terra typica: Sizilien.
- 1886 *Lacerta viridis chloronotos* BEDRIAGA (error typographicus), Abh. senckenberg. naturf. Ges., Frankfurt am Main, 14: 98 [82].
- 1932 *Lacerta viridis chloronota*, MERTENS, Senckenbergiana, Frankfurt am Main, 14: 255.
- 1940 *Lacerta viridis chloronota*, MERTENS & L. MÜLLER, Abh. senckenberg. naturf. Ges., Frankfurt am Main, 451: 45.
- 1950 *Lacerta viridis chloroprime* TADDEI, Comment. pont. Acad. Sci., Roma, 14: 206. — Terra typica: Serra San Bruno, Mileto, Nicotera, Pizzo und Stilo.

Verbreitung: Süd-Italien (Calabrien und Sizilien).

Lacerta viridis citrovittata WERNER.

- 1881 *Lacerta viridis* var. *aurata* BEDRIAGA (non *Lacerta aurata* LINNAEUS 1758), Bull. Soc. Natural. Moscou, 56 3: 77. — Terra typica: Insel Tinos, Cycladen.
- 1938 *Lacerta viridis citrovittata* WERNER, Sber. Akad. Wiss. Wien, math.-naturwiss. Kl., Abt. 1, 147: 155; Abb. 1. — Terra typica: Insel Tinos, Cycladen.
- 1940 *Lacerta viridis citrovittata*, MERTENS & L. MÜLLER, Abh. senckenberg. naturf. Ges., Frankfurt am Main, 451: 45.

Verbreitung: Insel Tinos, Cycladen.

Lacerta viridis fejervaryi VASVÁRY.

- 1926 *Lacerta viridis* var. *fejerváryi* VASVÁRY, Állattani Közlemények, Budapest, 23: 37; Abb. 2, 3, 5, 6. — Terra typica restricta (MERTENS & L. MÜLLER 1940): Fourigrotta bei Neapel.
- 1940 *Lacerta viridis fejerváryi*, MERTENS & L. MÜLLER, Abh. senckenberg. naturf. Ges., Frankfurt am Main, 451: 45.
- 1950 *Lacerta viridis chlorosecunda* TADDEI, Comment. pont. Acad. Sci., Roma, 14: 207. — Terra typica: Taranto, Soletto (Lecce) und Capo Santa Maria di Leuca.
- 1950 *Lacerta viridis italica* TADDEI (non *Lacerta italica* GISTEL 1868), Comment. pont. Acad. Sci., Roma, 14: 214. — Terra typica restricta (hoc loco): Ravaldino in Monte.
- 1950 *Lacerta viridis tiberina* TADDEI, Comment. pont. Acad. Sci., Roma, 14: 210. — Terra typica: Ostia (Tiberina).

Verbreitung: Campanien, Apulien und Insel Elba.

Lacerta viridis meridionalis CYRÉN.

- 1933 *Lacerta viridis* var. *meridionalis* CYRÉN, Mitt. Naturwiss. Inst. Sofia, 6: 231; Taf. 2. — Terra typica restricta (MERTENS & L. MÜLLER 1940): Adapazar, Kleinasien.

1940 *Lacerta viridis meridionalis*, MERTENS & L. MÜLLER, Abh. senckenberg. naturf. Ges., Frankfurt am Main, 451: 45.

Verbreitung: Rumänien, Südost-Bulgarien, europäische Türkei und Kleinasien.

***Lacerta vivipara* JACQUIN.**

Waldeidechse.

- 1787 *Lacerta vivipara* JACQUIN, Nova Acta helvet. phys.-math.-anat.-botan.-med., Basel, 1: 33; Taf. 1. — Terra typica: Schneeberg bei Wien.
- 1804 *Lacerta oedura* SHEPPARD, Transact. linn. Soc. London, 7: 50. — Terra typica: England.
- 1805 *Lacerta crocea* WOLF in STURM, Deutschl. Faun., 3 4: —; Taf. (I, II). — Terra typica: Nürnberg.
- 1805 *Lacerta montana* MIKAN in STURM, Deutschl. Faun., 3 4: —; Taf. — Terra typica: Riesengebirge, Deutschland.
- 1805 *Lacerta nigra* WOLF (non *Lacerta viridis* var. *nigra* SCHREIBER 1875) in STURM, Deutschl. Faun., 3 4: —; Taf. — Terra typica: Wenger-Alpe, Kanton Bern, Schweiz.
- ? 1820 *Lacerta unicolor* KUHL, Beitr. Zool. vergl. Anat., 2: 121. — Terra typica: unbekannt.
- 1820 *Lacerta pyrrhogaster* MERREM, Tent. Syst. Amph.: 67. — Terra typica: Deutschland.
- 1829 *Lacerta schreibersiana* MILNE-EDWARDS, Ann. Sci. nat., Paris, (1) 16: 83; Taf. 5, Fig. 5. — Terra typica: Wien.
- 1832 *Lacerta chrysogastra* ANDRZEJOWSKI, Nouv. Mém. Soc. Natural. Moscou, (2) 2: 325; Taf. 22, Fig. 9. — Terra typica: „circa Cremenecum“.
- 1835 *Zootoca guérin* COCTEAU, Mag. Zool., Rept.: Taf. 9. — Terra typica: Mittel-Europa.
- 1835 *Zootoca jacquin* COCTEAU (nomen substitutum pro *Lacerta vivipara* JACQUIN 1787), Mag. Zool., Rept.: —.
- 1872 *Lacerta vivipara* var. *pallida* FATIO, Faun. Vertébr. Suisse, 3: 88. — Terra typica: Schweizer Alpen und Jura.
- 1897 *Lacerta vivipara* var. *carniolicola* WERNER, Rept. Amph. Österr.-Ung.: 34. — Terra typica: Schneeberg, Krain.
- 1940 *Lacerta vivipara*, MERTENS & L. MÜLLER, Abh. senckenberg. naturf. Ges., Frankfurt am Main, 451: 42.

Verbreitung: Ganz Nord-, Mittel- und Ost-Europa; südwärts bis Süd-Frankreich (Pyrenäen), Nordwest-Spanien (Kantabrische Alpen) und zu den Alpenländern; ostwärts bis zu den nördlichen Balkan-Ländern (Bulgarien und Mazedonien), Taiga-Zone Sibiriens, Altai, Nord-Mongolei, Baikal-Gebiet, Amur und Sachalin.

***Lacerta wagneriana* (GISTEL).**

Sizilianische Mauereidechse.

- 1835 *Podarcis muralis siculus olivaceus albiventris* BONAPARTE (nomen illegitimum; non *Podarcis muralis albiventris* BONAPARTE 1835, non *Lacerta muralis* var. *albiventris* FATIO 1872), Iconogr. Faun. ital., 2 15-18: —; Taf. — Italien.

- 1836 *Podarcis muralis siculus maculatus rubriventris* BONAPARTE (nomen illegitimum; non *Podarcis muralis rubriventris* BONAPARTE 1836), Iconogr. Faun. ital., 2 15-18: —; Taf. — Italien.
- 1868 *Podarcis muralis* var. *wagleriana* GISTEL, Die Lurche Europa's (in: Blicke in das Leben der Natur): 149. — Terra typica: Sizilien.
- 1881 *Lacerta muralis concolor* EIMER, partim (nomen nudum; non *Lacerta viridis* var. *concolor* DE BETTA 1857, non *Lacerta agilis* var. *concolor* SCHREIBER 1912), Arch. Naturgesch., Berlin, 47 1: 375.
- 1912 *Lacerta muralis* var. *chrysochlora* SCHREIBER, Herpetol. europ., Ed. 2: 420. — Terra typica: Europa.
- 1936 *Lacerta wagleriana*, MERTENS, Senckenbergiana, Frankfurt am Main, 18: 75.
- 1940 *Lacerta wagleriana*, MERTENS & L. MÜLLER, Abh. senckenberg. naturf. Ges., Frankfurt am Main, 451: 42.

Verbreitung: West-, Zentral- und Süd-Sizilien, Ägadische und Liparische Inseln (Vulcano).

Lacerta wagleriana wagleriana (GISTEL).

- 1853 *Podarcis merremii* var. *olivaceus* FITZINGER, partim (nomen nudum; non *Lacerta olivacea* RAFINESQUE 1810, non *Lacerta muralis neapolitana* var. *olivacea* WERNER 1891), Sber. Akad. Wiss. Wien, math.-nat. Cl., 10: 652. — Sizilien, Italien, Dalmatien, Illyrien.
- 1879 *Podarcis sicula doderleinii* DE BETTA, Atti Ist. veneto, Venezia, (5) 5: 390. — Terra typica: Italien.
- 1881 *Lacerta muralis striato-maculata* EIMER, partim, Arch. Naturgesch., Berlin, 47 1: 341; Taf. 14, Fig. 16, 17. — Terra typica: Umbrien und Modica, Sizilien.
- 1949 *Lacerta sicula catanensis* TADDEI, Comment. pont. Acad. Sci., Roma, 13: 216. — Terra typica: Catania und Siracusa, Sizilien.
- 1955 *Lacerta wagleriana wagleriana*, MERTENS, Senckenb. biol., Frankfurt am Main, 36: Taf. 2, Fig. 6.

Verbreitung: Sizilien (mit Ausnahme des Nordostens) sowie Favignana und Levanzo (Ägadische Inseln).

Lacerta wagleriana antoninoi MERTENS.

- 1955 *Lacerta wagleriana antoninoi* MERTENS, Senckenb. biol., Frankfurt am Main, 36: 33; Taf. 1, Fig. 2-5; Taf. 2, Fig. 7-10. — Terra typica: Halbinsel Vulcanello auf Vulcano, Liparische Inseln.

Verbreitung: Insel Vulcano, Liparische Inseln.

Lacerta wagleriana marettimensis KLEMMER.

- 1956 *Lacerta wagleriana marettimensis* KLEMMER, Senckenb. biol., Frankfurt am Main, 37: 377; Taf. 49, Fig. 1-4. — Terra typica: Insel Marettimo, Ägadische Inseln.

Verbreitung: Insel Marettimo, Ägadische Inseln.

Ophisops MÉNÉTRIÉS.

Schlangenaugen-Eidechsen.

1832 *Ophisops* MÉNÉTRIÉS, Cat. rais. Obj. Zool. Caucas.: 63. — *Species typica*: *Ophisops elegans* MÉNÉTRIÉS.***Ophisops elegans*** MÉNÉTRIÉS.

Europäische Schlangenaugen-Eidechse.

1832 *Ophisops elegans* MÉNÉTRIÉS, Cat. rais. Obj. Zool. Caucas.: 63. — *Terra typica*: Umgebung von Baku, Kaukasus.

Verbreitung: Östliche Balkan-Halbinsel, West-Asien und west-asiatische Inseln.

Ophisops elegans ehrenbergii (WIEGMANN).1835 *Amystes ehrenbergii* WIEGMANN, Arch. Naturgesch., Berlin, 1 2: 6. — *Terra typica*: Syrien.? 1838 *Algira punctata* GRAY, Ann. Mag. nat. Hist., London, (1) 1: 283. — *Terra typica*: Mittelmeer-Küste.1842 *Ophiops macrodactylus* BERTHOLD, Neue Amph.-Arten: 14. — *Terra typica*: Konstantinopel.1880 *Ophiops schlueteri* BOETTGER, Ber. senckenberg. naturf. Ges., Frankfurt am Main, 1879/1880: 176; Taf. 3, Fig. 3a-c. — *Terra typica restricta* (hoc loco): Cypern.? 1921 *Algira penetata* BOULENGER (error typographicus), Monogr. Lacert., 2: 168.1921 *Ophiops elegans* var. *ehrenbergii*, BOULENGER, Monogr. Lacert., 2: 214.1924 *Ophisops elegans ehrenbergii*, MERTENS, Abh. Ber. Mus. Magdeburg, 3: 369.1940 *Ophisops elegans ehrenbergii*, MERTENS & L. MÜLLER, Abh. senckenberg. naturf. Ges., Frankfurt am Main, 451: 46.

Verbreitung: Süd-Bulgarien, europäische Türkei, Nordost-Griechenland, westliches Kleinasien, kleinasiatische Inseln, südliche Sporaden, Syrien, Israel und Mesopotamien.

Psammodromus FITZINGER.

Sandläufer-Eidechsen.

1826 *Psammodromus* FITZINGER, Neue Classif. Rept.: 22. — *Species typica*: *Psammodromus hispanicus* FITZINGER.***Psammodromus algirus*** (LINNAEUS).

Algerischer Sandläufer.

1758 *Lacerta algira* LINNAEUS, Syst. Nat., Ed. 10, 1: 203. — *Terra typica*: Mauritania.1887 *Psammodromus algirus*, BOULENGER, Cat. Liz. brit. Mus., 3: 50.

Verbreitung: Südwest-Europa und Nordwest-Afrika.

Psammodromus algirus algirus (LINNAEUS).

- 1829 *Algyra barbarica* GUÉRIN-MÉNEVILLE, Iconogr. Règn. anim., Rept.: —; Taf. 5, Fig. 2. — Terra typica: Algerien.
- 1831 *Lacerta (Algyra) cuvieri* GRAY in GRIFFITH, Anim. Kingd. Cuv., 9 Synops. Spec.: 35. — Terra typica: Spanien.
- ? 1833 *Lacerta carinata* SCHINZ (non *Lacerta carinata* PETERS 1874), Naturgesch. Abb. Rept.: 102; Taf. 39. — Terra typica: Spanien.
- 1887 *Tropidosaura algira* var. *nolli* FISCHER, Zool. Garten, Frankfurt am Main, 28: 68; Abb. (:69). — Terra typica: Tuggurth, Süd-Tunis.
- 1925 *Psammodromus algirus algirus*, MERTENS, Abh. senckenberg. naturf. Ges., Frankfurt am Main, 39: 84.
- 1940 *Psammodromus algirus algirus*, MERTENS & L. MÜLLER, Abh. senckenberg. naturf. Ges., Frankfurt am Main, 451: 46.

Verbreitung: Südliche Mittelmeer-Küste von Frankreich, Pyrenäen-Halbinsel, Nordwest-Afrika und Isola dei Conigli bei Lampedusa.

Psammodromus hispanicus FITZINGER.

Spanischer Sandläufer.

- 1826 *Psammodromus hispanicus* FITZINGER, Neue Classif. Rept.: 22. — Terra typica restricta (MERTENS & L. MÜLLER 1928): Süd-Spanien.

Verbreitung: Südwest-Europa.

Psammodromus hispanicus hispanicus FITZINGER.

- 1925 *Psammodromus hispanicus hispanicus*, MERTENS, Abh. senckenberg. naturf. Ges., Frankfurt am Main, 39: 82.
- 1940 *Psammodromus hispanicus hispanicus*, MERTENS & L. MÜLLER, Abh. senckenberg. naturf. Ges., Frankfurt am Main, 451: 46.

Verbreitung: Westen und Süden der Pyrenäen-Halbinsel.

Psammodromus hispanicus edwardsianus (DUGÈS).

- 1829 *Lacerta edwardsiana* DUGÈS, Ann. Sci. nat., Paris, (1) 16: 386; Taf. 14, Fig. 1-6. — Terra typica: Süd-Frankreich.
- 1830 *Lacerta edwardsiana* WAGLER (nomen substitutum pro *Lacerta edwardsiana* DUGÈS 1829), Nat. Syst. Amphib.: 156.
- 1839 *Psammodromus cinereus* BONAPARTE, Ann. Sci. nat., Paris, (2) 12: 62; Taf. 4a, Fig. 1, 1a. — Terra typica: Umgebung von Marseille.
- 1839 *Psammodromus edwardsii* DUMÉRIL & BIBRON (nomen substitutum pro *Lacerta edwardsiana* DUGÈS 1829), Erpétol. gén., 5: 253.
- 1925 *Psammodromus hispanicus edwardsianus*, MERTENS, Abh. senckenberg. naturf. Ges., Frankfurt am Main, 39: 81.
- 1940 *Psammodromus hispanicus edwardsianus*, MERTENS & L. MÜLLER, Abh. senckenberg. naturf. Ges., Frankfurt am Main, 451: 46.

Verbreitung: Süd-Frankreich und östliches Spanien.