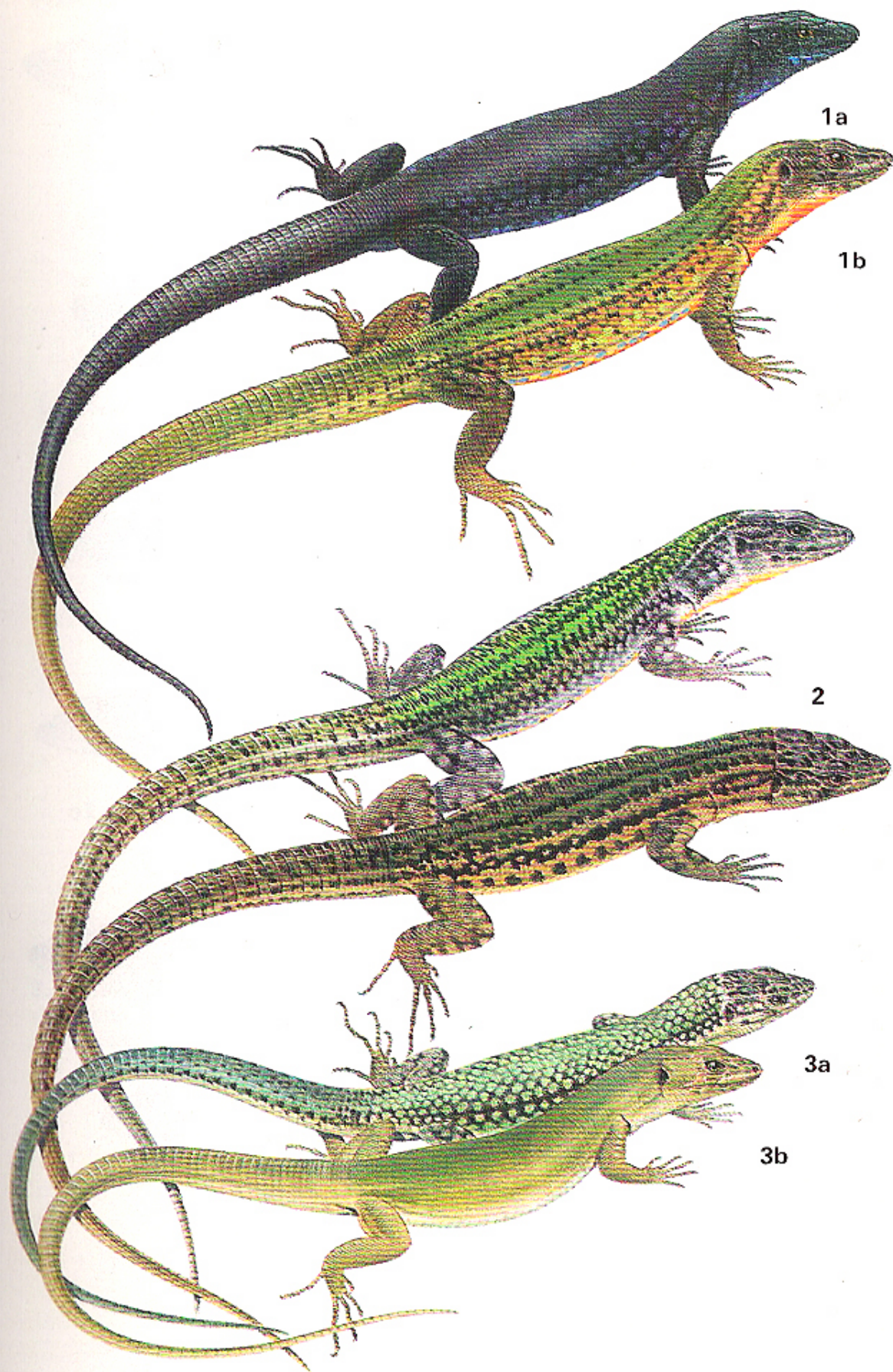


Kleine Halskraaghagedissen 3: Balearen

Podarcis sicula (P. 27) is de enige andere echte hagedissesoort die op deze eilanden voorkomt (Menorca).

- | | |
|---|------------|
| <p>1. <i>Podarcis lilfordi</i> <i>Balearenhagedis</i></p> <p>Majorca, Menorca en nabij gelegen kleine eilanden. Zeer variabele tekening. Schubben zeer klein en glad. Vaak donkere vlekjes op de keel. Op Menorca heeft <i>P. sicula</i> tussen de achterpoten duidelijk gekielde dorsale schubben, en geen donkere vlekjes op de keel.</p> <p>1a. Melanistisch dier.
1b. Dier met een groene rug.</p> | 150 |
| <p>2. <i>Podarcis pityusensis</i> <i>Pityusenhagedis</i></p> <p>Ibiza, Formentera en nabij gelegen eilandjes; is op Majorca uitgezet. Zeer variabele tekening. Kan het gemakkelijkste van <i>P. lilfordi</i> worden onderscheiden door zijn gewoonlijk groffere beschubbing.</p> | 150 |
| <p>3. <i>Lacerta perspicillata</i> <i>Brilhagedis</i></p> <p>Alleen op Menorca. Tien rijen buikschilden. 'Venster' in het onderste ooglid. Tekening vaak netvormig (3a), uniform (3b), of met twee brede strepen.</p> | 147 |



Leefwijze. Een lenige, klimmende hagedis welke gewoonlijk wordt gezien op of rond rotswanden, muren, klippen, grote stenen enz., vaak bij water. Komt dikwijls in steden voor en kan ook op de stammen van bomen worden aangetroffen. Staart tamelijk teer en vaak geregenereerd.

Variabiliteit. Enige variatie in tekening (zie blz. 147).

Overeenkomstige soorten. Geen werkelijke overeenkomstige soorten in zijn verspreidingsgebied.

Podarcis lilfordi *Balearenhagedis*

Pl. 25

Verspreiding. Alleen op de Balearen: Majorca, Menorca en naburige rotsen en eilandjes. Kaart 76.

Kenmerken. Van snuit tot anus, tot 8 cm (de staart kan $1\frac{3}{4}$ maal langer zijn), maar gewoonlijk kleiner. Een tamelijk forse kleine halskraaghagedis met een zeer fijne, gladde beschubbing (70–90 rijen schubben, zelden minder). Bij veel populaties zijn de meeste dieren aan de bovenzijde bruinachtig of gelig, vaak met twee lichte dorsolaterale strepen, waartussen zich drie donkere, vaak onderbroken, strepen bevinden. De zijden hebben soms een netvormige tekening. Sommige exemplaren hebben slechts een zeer zwakke tekening. Onderzijde witachtig, geel of roodachtig, vaak met enige donkere tekeningen, vooral op de keel. De staart kan bij jonge dieren blauwgroen zijn.

Leefwijze. Hoofdzakelijk beperkt tot kleine rotsachtige eilandjes, zonder veel vegetatie, maar op de grote eilanden komen ook kolonies voor. Leeft gewoonlijk op de grond, hoewel hij ook in enige mate klimt. Een zeer taaie hagedis, die in staat is om zich in een uiterst gevaarlijke omgeving te handhaven; hij eet vaak een betrekkelijk grote hoeveelheid plantaardig voedsel.

Variabiliteit. Sommige eilandpopulaties variëren in hoge mate in grootte, vorm en kleur. De maximum lengte tussen snuit en anus varieert van minder dan 6 cm tot 8 cm. Van sommige populaties zijn de dieren vrij slank, maar de meeste zijn fors met een tamelijk spitse kop, een dikke (vaak knolvormige) staart en nogal korte poten. Melanistische populaties komen algemeen voor en zijn zwart, blauwachtig, of donkerbruin aan de bovenzijde en vaak grotendeels blauw of meer zelden, zwart aan de onderzijde. Andere variaties van de dorsale kleur komen ook voor: de rug kan bijvoorbeeld lichtbruin of heldergroen zijn en de staart bij volwassen dieren kan groenig zijn.

Overeenkomstige soorten. Is het meest waarschijnlijk te verwarren met *P. pityusensis* (hieronder) en misschien ook met *P. sicula* (blz. 154 en de determineertabel op blz. 146).

Podarcis pityusensis *Pityusenhagedis*

Pl. 25

Verspreiding. Alleen op de Balearen: Ibiza, Formentera en naburige kleine eilandjes. Op Majorca geïntroduceerd (bijv. Palma en enkele eilandjes – Las Isoletas). Kaart 77.

Kenmerken. Ibiza. Van snuit tot anus, tot 7 cm, maar gewoonlijk kleiner (staart kan ongeveer twee maal zo lang zijn). Een forse, niet-afgeplatte kleine halskraaghagedis met een vrij korte kop en betrekkelijk grove, gewoonlijk zeer zwakgekielde schubben (normaal minder dan 70 rijen schubben, zelden tot 75). De meeste dieren zijn op de rug groen, hoewel bruine en groene exemplaren voorkomen. De nogal lichte dorsale strepen zijn gewoonlijk duidelijk en vaak bevinden zich daartussen drie donkere strepen of rijen vlekken. Onderzijde witachtig, grijs, geel oranje of roze. Keel en soms ook de buik kunnen gevlekt zijn.

Formentera. In het algemeen overeenkomstig, maar van snuit tot anus, tot 8 cm;

het groen op de rug is vaak helderder en uitgebreider en de buik is groenig, vaak naar de staart toe wat geel of rood.

Leefwijze. Een wijdverspreide, veelzijdige muurhagedis, welke vaak wordt gevonden bij menselijke nederzettingen, op muren langs tuinen en velden, ruïnes enz., maar ook in begroeide gebieden en zelfs in dorre streken. Eilandpopulaties kunnen op bijna kale rotsen met zeer weinig vegetatie voorkomen.

Variabiliteit. De populaties van de kleine eilanden zijn uitzonderlijk variabel. De grootte, van snuit tot anus, bij volwassen dieren varieert van iets meer dan 6 cm tot 9 cm. Van veel populaties zijn de dieren uitzonderlijk fors, maar op sommige eilanden zijn zij daarentegen vrij slank. Sommige hebben min of meer de kleuren van de vormen op de grotere eilanden, andere zijn lichtbruin en bij een aantal bestaat er een tendens tot melanisme, met een zwarte, donkerbruine of blauwachtige rug en een vaak blauwachtige buik. De dorsale tekening wordt dikwijls onderbroken, zodat de donkere strepen en de lichte dorsolaterale strepen niet langer duidelijk zijn. In enkele gevallen zijn de flanken helder gekleurd (bijv. blauw of oranje). *Overeenkomstige soorten.* Is het meest waarschijnlijk te verwarren met *P. lilfordi* (blz. 150).

KLEINE HALSKRAAGHAGEDISSEN GEBIED 4: Corsica en Sardinië

De grote Mediterrane eilanden Corsica en Sardinië hebben slechts twee endemische soorten kleine halskraaghagedissen: *Lacerta bedriagae* en *Podarcis tiliguerta*. Een derde, wijder verspreide soort, *P. sicula* komt er ook voor.

De enige andere echte hagedis is *Algyroides fitzingeri* (blz. 118), welke gemakkelijk kan worden herkend door zijn geringe grootte, grovere beschubbing en de gewoonlijk sombere kleur.

Determineertabel

Duidelijk afgeplat; de supratemporaalschilden lopen niet duidelijk tot op de zijkant van de kop door. Rugschubben tussen de achterpoten ongekiëld en min of meer plat. Onderzijde grijsachtig, gelig, groen of rood, vaak met donkere tekeningen, vooral op de keel, of volledig donker. Bovenzijde zelden gestreept, gewoonlijk met een zwaar netvormig patroon, soms gevlekt.

Lacerta bedriagae, Tyrreense Berghagedis (blz. 152, Pl. 26)

Niet duidelijk afgeplat; de supratemporaalschilden lopen duidelijk tot op de zijkant van de kop door. Rugschubben tussen de achterpoten gewoonlijk niet of slechts licht gekiëld en niet afgeplat. Onderzijde witachtig, geel, oranje, zalmkleurig of rood, typisch met donkere vlekjes, vooral op de keel. Bovenzijde vaak gestreept; gewoonlijk zijn er lichte dorsolaterale strepen of rijen vlekken zichtbaar. De donkere dorsolaterale streep of rij vlekken is beter ontwikkeld dan de donkere vertebrale streep (wanneer deze aanwezig is).

Podarcis tiliguerta, Tyrreense Muurhagedis (blz. 152, Pl. 26)

Niet duidelijk afgeplat, bij volwassen dieren lopen de supratemporaalschilden tot op de zijkant van de kop door. Rugschubben tussen de achterpoten gewoonlijk duidelijk gekiëld en niet afgeplat. Onderzijde licht, zonder duidelijke vlekjes, hoewel de keel grijs kan zijn. Wanneer hij gestreept is, zijn de donkere dorsolaterale strepen of rijen vlekken minder goed ontwikkeld dan de vertebrale streep

Podarcis sicula, Ruïnehagedis (blz. 154, Pl. 27)