

Een herpetologisch relaas van twee Kos-gangers

Sjef van der Molen
Boulevard 33A
6881 HP Velp

INLEIDING

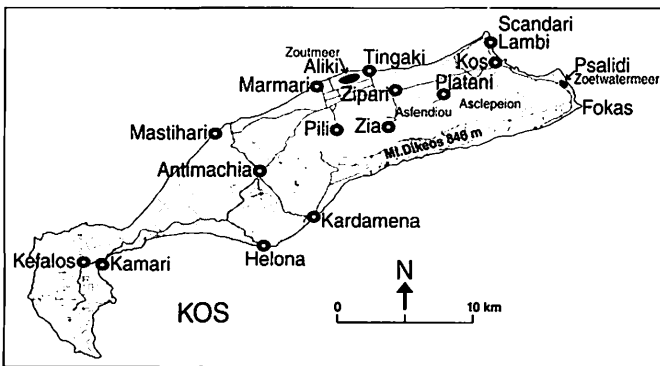
Van 19 april tot en met 10 mei 1998 bezochten mijn vriendin Truus en ik het Griekse eiland Kos. Kos ligt in het zuidoostelijke deel van de Egeïsche Zee, slechts zeven kilometer ten westen van de Turkse kust. Het wordt vooral 's zomers druk bezocht door toeristen en is rijk aan historie. De lengte van het eiland bedraagt 42 km en de oppervlakte beslaat zo'n 290 km².

Terwijl het noordoostelijk deel vlak en vruchtbaar is en gebruikt wordt voor landbouw en veeteelt, is de zuidzijde heuvelachtig tot bergachtig met de Dikeos (846 m) als hoogste top. De noordhellingen zijn veelal begroeid met elkaar afwisselende bossen van dennen, cypressen en aangeplante eucalyptus. Aan de voet van de heuvels vindt men vooral olijfteelt en in mindere mate citrusplantages. De begroeiing van de zuidhellingen bestaat voor het grootste deel uit wat men in Frankrijk 'Garrigue' noemt en in het Grieks 'Phrygana'; gemeenschappen van merendeels groenblijvende diepwortelende dwergheesters waarvan hier op Kos de Gedoornde Pimpernel (*Sarcopoterium*

spinosum) en de tijmsoort *Coridothymus capitatus* meestal de boventoon voeren. Verder vind je hier verspreide bosjes en struikgewas van ook weer voornamelijk altijdgroene bomen en heesters tussen stukken met kale rotsen. Wij waren blij dat we er in het voorjaar waren, vooral omdat de temperaturen er voor ons noorderlingen dan goed uit te houden zijn (in de zomer zijn de temperaturen overdag vaak tussen de 35-40°C). Bovendien is het in deze tijd nog niet druk. Het hele eiland lijkt in het voorjaar in bloei te staan, en als je als algemeen natuurliefhebber ook graag bloemetjes wilt zien moet je niet later in het jaar komen. Evenzo is het gesteld met de reptielen en amfibieën, waarvan de meeste soorten het actiefste zijn in de lente, zodat dit dus ook de beste tijd is om waarnemingen te verrichten.

Al wandelend hebben we de eerste waarnemingen gedaan, maar na een week van dagelijkse, soms fikse wandelingen vanuit het lawaaierige Kosstadsgewoel waar ons appartement zich bevond, besloten we een paar fietsen te huren om hiermee onze actieradius wat uit te breiden.

Het is alweer jaren geleden dat er in Lacerta over Kos is geschreven. HAGEDOORN (1981) en JACOBI (1983) bezochten in juli 1978 afzonderlijk van elkaar toevallig deels dezelfde locaties op dit eiland. Daarom leek het me zinvol om alles wat ik over Kos kon vinden samen met onze eigen waarnemingen en bevindingen eens op een rij te zetten om zodoende een (voorlopig) overzicht te geven van de herpetofauna van dit eiland. Ik zal dit hieronder per soort beschrijven.



Een kaartje van Kos met enkele grotere plaatsen.



Atrium in Grieks-Romeinse opgraving. Vindplaats van larven van de Groene Pad (*Bufo viridis*) en de Syrische Knoflookpad (*Pelobates syriacus*).
Foto: S. van der Molen

GROENE PAD (*BUFO VIRIDIS*)

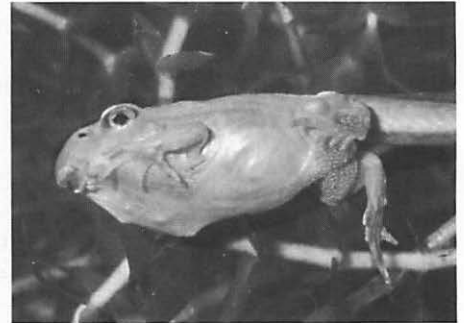
Tijdens een van onze wandelingen kwamen we in de bedding terecht van een van de vele tijdelijke riviertjes die het eiland rijk is. In een grote maar opdrogende poel zagen we duizenden larven van de Groene Pad. Dit was zo'n twee km ten zuiden van Kos-stad, op 20 april. Een aantal larven had al achterpoten en de meeste hadden een totale lengte van 3-3,5 cm. De rest van ons verblijf zagen we bijna overal waar stilstaand of langzaam stromend zoet water voorhanden was larven van de



Vrouwje Groene Pad, *Bufo viridis*, vol met eieren (Turkije).
Foto: S. Bogaerts

Groene Pad in allerlei stadia. In tegenstelling tot wat HAGEDOORN (1981) meldt, vonden we nergens volwassen dieren, mede omdat deze volgens Hagedoorn en Voskuil (pers. med.) pas actief worden wanneer het echt donker is.

Op 21 april vonden we even ten zuidoosten van Kos-stad, richting Psalidi, in een zogenaamd atrium (waterbassin) van een Grieks-Romeinse opgraving - een van de velen die Kos rijk is - naast honderden dikkopjes ook tientallen exemplaren die reeds geheel gemetamorfoseerd waren. Dit atrium bevatte slechts zeven cm water met een oppervlakte van circa 150 m². De bodem bevatte een dunne sliblaag en de spaarzame begroeiing bestond uit Kranswier (*Chara* sp.), een kruipende Rus-soort (*Juncus* sp.) en wat drijvende draadalg, ook wel 'flap' genoemd (*Cladophora* sp.).



Metamorfoserende larve van de Syrische Knoflookpad (*Pelobates syriacus*).
Foto: R. de Boer

SYRISCHE KNOFLOOKPAD (*PELOBATES SYRIACUS*)

Later, op 2 mei, zijn we nog eens in dit atrium wezen kijken en vonden toen, tussen de laatste nog niet gemetamorfoseerde donkere larven van de Groene Pad, enkele exemplaren die veel groter waren, 4,5-5 cm en licht leemkleurig, bijna wit. Even dacht ik met dikkoppen van de Grote Groene Kikker (cf. *Rana*

ridibunda) te maken te hebben die hadden overwinterd, maar dat vond ik, gezien het Griekse klimaat, al snel een onlogisch idee. In de eerste plaats zouden *R. ridibundalarven* zich op een dergelijke plek (ondiep, warm) in hetzelfde seizoen geheel ontwikkelen en ten tweede vind je larven van deze soort pas in juni en dan nog lang niet van dit formaat.

Na determinatie bleken bovengenoemde larven van de Syrische Knoflookpad te zijn. Deze larven bleken nogal lichtschuw, want onder een grote te water geraakte plaat van dik karton trof ik bijna het hele 'clubje' aan, zo'n 350 stuks. Langs de kant lagen half in het water een paar grote stenen waartussen er ook nog eens 25 zaten, waarvan ongeveer de helft bijna volledig gemetamorfoseerd was. Deze diertjes, die niet groter dan 12 mm waren, hadden kleine groene vlekken op de rug. De kenmerkende witte metatarsusknobbels, 'spatels', op de achtervoeten, waren reeds flink ontwikkeld.

Het is 28 jaar geleden dat er melding werd gemaakt van Syrische Knoflookpadden op Kos (PIEPER, 1970) en voorzover ik kon achterhalen, zijn ze daarna niet meer waargenomen. Dus dat was een leuke vondst. Bovendien is dit een nieuwe locatie, want Harald Pieper vond ze ten noordwesten van Kos-stad!

VAN UCHELEN (1995) ontdekte in mei 1993 ook larven van de Syrische Knoflookpad op het nabijgelegen eiland Lesbos. Deze waren echter reeds acht cm en werden gevonden in poelen van 1 tot 2,5 m diep. Onder zeer gunstige omstandigheden worden deze dikkoppen tot 15 cm of zelfs nog groter, voordat de metamorfose begint. Edo van Uchelen beschrijft in zijn zeer lezenswaardig artikel de succesvolle opkweek van deze larven tot volwaardige padden.

GROTE GROENE KIKKER (cf. *RANA RIDIBUNDA*)

Op verscheidene plaatsen, verspreid over het hele eiland, kom je de Grote Groene Kikker tegen. Eigenlijk overal waar zoet water is. De kleine exemplaren zijn eenkleurig rossig-grijs, vaak met wat zwarte vlekjes. De volwassen dieren zijn nogal variabel met wat lichtgroen aan de kop, op de flanken en op de rug. Sommigen hebben opvallende beigeachtige dorsolaterale lijsten en ik heb enkele exemplaren gezien met een lichtgroene zijstreep. Het is een soort die in alle publicaties over Kos gemeld wordt.

MOORSE LANDSCHILDPAD (*TESTUDO GRAECA IBERA*)

Het eerste exemplaar dat we tegenkwamen was een hele platte. Truus vond hem in de bocht van een zandpad even heuvelopwaarts boven Zia. Raar, want hier komt nauwelijks verkeer en dan rijdt men toch een schildpad dood! Een paar honderd meter verderop vonden we gelukkig een levende die zich te goed deed aan de gele bloemen van een plant van het composietengeslacht Streepzaad (*Crepis* sp.). Het was een wijfje van circa 18 cm.

Toen we van Zia terugfietsten naar Kosstad zagen we halverwege Zipari een mannetje van 22 cm in een frisgroen weilje tussen de olijfbomen. Op 1 mei vonden we nog een exemplaar van 10 cm op een zeer droge 'Phrygana'heuvel achter de overblijfselen van het bekende Asklepeion (het eerste ziekenhuis van Europa, bolwerk van Hippocrates, 300-100 v. C.). Alle andere auteurs melden de soort voor Kos.

KASPISCHE BEEKSCHILDPAD (*MAUREMYS CASPICA RIVULATA*)

Op zes plaatsen, alle in de nabijheid van de kust, troffen we in zoet water de Kaspische Beekschildpad aan. Vaak in



Schijfvingergekko, *Hemidactylus turcicus*, Turkije. Foto: S. Bogaerts

redelijke aantallen van twintig of meer bij elkaar. Deze soort verdraagt overigens ook tamelijk brak water. De eerste drie gevonden exemplaren waren erg groot, 30 tot 35 cm, en ze zaten in een diepe poel bij het zoetwatermeer ten zuiden van Psalidi.

Het is een soort die je, wanneer je z'n biotoop kent en ook van anderen weet dat hij in een bepaald gebied hier op Kos voorkomt, niet licht over het hoofd zult zien. Het is eveneens een soort die al lang van Kos bekend is.

ONECHTE KARETSCHILDPAD

(*CARETTA CARETTA*)

JACOBI(1983) vond de overblijfselen van een dood exemplaar van deze zeeschildpad in de duinen tussen Tingaki en Marmari. Wij zagen een carapax als muurversiering in een restaurantje in de buurt van Kamari. Desgevraagd verzekerde de eigenaar ons dat hij een aantal jaren geleden vlakbij dood was aangeespoeld. Hij was zo'n 70 cm lang.

EUROPESE TJITJAK

(*HEMIDACTYLUS TURCICUS*)

Deze middelgrote gekko die op zeer veel plaatsen langs de kust van het gehele Middellandse-Zeegebied dikwijls in grote aantallen wordt aange troffen, schijnt al sinds de oudheid met scheepsladingen van de ene op de andere plek terecht te komen en kan zich daardoor ook buiten Eurazië handhaven, zoals in Noord-Amerika (BEHLER, 1979). Ik ben hem echter in de literatuur over Kos niet tegengekomen. En dit is vreemd, want voor tal van naburige Griekse eilanden wordt hij wel vermeld. Ik vond op 22 april vijf exemplaren bij Psalidi in een van de vele bunkers die je overal in de duinen aantreft.

HARDOEN (*LAUDAKIA STELLIO*)

Ofschoon hij schuw is, vind je de Hardoen overal op het eiland bij menselijke nederzettingen, ook in grotere dorpen en zelfs midden in Kos-stad, maar daar alleen bij opgravingen. Het is een handige klimmer die zich bij het minste onraad in spleten en gaten verschuilt en het liefst vanaf een steenhoop, bovenop een muur of dakhoeck, de omgeving in de gaten houdt.

Deze ongeveer dertig cm groot wordende hagedis is een typische soort voor een aantal eilanden in de Egeïsche Zee. De volwassen dieren hebben vaak gele koppen (DAAN, 1967; HAGEDOORN, 1981). Op andere eilanden zouden die-



Grieks-Romeinse opgraving nabij Kos-stad. Biotoop van Hardoen (*Laudakia stellio*) en Johannisskink (*Ablepharus kitaibelii*).

Foto: S. van der Molen



Slangooghagedis, *Ophisops elegans* (exemplaar uit Turkije). Foto: S. Bogaerts



Johannisskink (*Ablepharus kitaibelii*). Foto: R. de Boer

ren met blauwachtige koppen voorkomen. Een doodgereden exemplaar dat we vonden had een geelachtige kop met blauwe vlekjes.

Het is een opvallend, als een miniatuur prehistorisch monster ogend dier, dat sinds lang van Kos bekend is.

SLANGOOGHAGEDIS (*OPHISOPS ELEGANS*)

Zoals de wetenschappelijke naam doet vermoeden, is de Slangooghagedis inderdaad een zeer elegant hagedisje met 'venstertjes' voor de ogen die niet sluitbaar zijn. Samen met de Hardoen is het de meest algemene reptielensoort op Kos.

Vooral in de drogere gebieden als de 'Phrygana' vegetaties en duinen zie je dit diertje op sommige plekken om de twintig stappen wegvlugten. Soms rennen ze de weg over en verstoppen

zich onder kleine struikjes of tussen de grote bladrozetten van de Alruin (*Mandragora officinarum*) die op verscheidene plaatsen dwars door het asfalt groeit. Dit watervlugge hagedisje hebben we verspreid over het hele eiland gezien. De volwassen mannetjes zijn op de voorste helft van hun flanken groen.

REUZENSMARAGDHAGEDIS (*LACERTA TRILINEATA*)

Op diverse plaatsen binnen zijn verspreidingsgebied kun je deze grote groene hagedis dagelijks tegenkomen, zonet op Kos. In de drie weken dat we hier verbleven hebben we slechts drie volwassen exemplaren en één juveniel gezien. Bovendien vond Truus nog een uitgedroogd stuk romp met een voorpoot van een volgroeid exemplaar. Dit zou het werk van een Bonte Kraai (*Corvus cornix*) of een Scharrelaar (*Coracias garrulus*) kunnen zijn. In tegenstelling tot het juveniele exemplaar dat we goed hebben kunnen bekijken, het was zo'n 15 cm, olijfgroen met drie geelwitte lengtestrepen, waren de volwassen dieren bijzonder schuw. Wij zagen deze soort ongeveer 2 tot 3 km ten zuiden van Kos-stad, steeds in de nabijheid van halfuitgedroogde rivierbeddingen. In de literatuur heb ik geen eerdere vermelding van de Reuzensmaragdhagedis op Kos kunnen vinden.

PARELSKINK (*CHALCIDES OCELLATUS*)

Een wandeling langs het strand van Kos-stad noordwaarts naar Scandari op 24 april, leverde aanvankelijk niets op. Vlakbij Lambi echter vonden we twee halfvolgroeide Parelskinken van ongeveer 10 cm onder een nagenoeg verrotte matras die tegen de eerste duinenrij lag. Ze waren normaal van tekening, zoals het Griekse exemplaren betaamt



Koppotret van een Parelskink, *Chalcides ocellatus*. Foto: S. Bogaerts

(zie ARNOLD et al., 1978). Truus zag nog een volwassen dier van ongeveer 20 cm op een laag stapelmuurtje in de buurt van Tingaki, ook weer niet ver van de kust.

Van deze soort is eveneens in de voor mij beschikbare literatuur niets te vinden omtrent het voorkomen op Kos.

JOHANNISSKINK (*ABLEPHARUS KITAIBELII*)

Op 25 april, een druilerige dag, brachten we een bezoek aan het imposante 15e-eeuwse Johanniersfort, naast de haven van Kos-stad, waarvan een groot deel ruïne is en waar het bij mooi weer wemelt van de Hardoens. Truus wees me op een van de vele daar aanwezige katten die waarschijnlijk een muisje had gevangen. Toen ik erheen liep, ging de kat ervandoor met achterlaten van zijn prooi, wat een Johannisskink van zeven cm bleek te zijn, dood en zwaar verminkt, jammer!

Een paar dagen later vonden we nog twee even grote exemplaren op verschillende locaties in opgravingen, ook in Kos-stad. Beide exemplaren vonden we op open plekken tussen de manshoge vegetatie van Zwartmoeskervel (*Smyr-nium otusatum*). De skinkjes waren erg donker van kleur. De Johannisskink werd voor Kos reeds vermeld door BUTTLE (1995).

SCHELTOPUSIK (*OPHISAURUS APODUS*)

Van deze tot circa 1,2 m lang wordende pootloze hagedis vonden we drie exemplaren. De eerste op 22 april in de duintjes tussen Psalidi en het zoetwatermeer. De tweede op 2 mei, niet ver daarvandaan, tussen wat begroeide heuvels waar men betonpuin had gestort. Het derde exemplaar vonden we even ten zuiden van het Asklepeion op een droge 'Phrygana'helling.

Het waren alle volwassen dieren en het

viel me op dat ze egaal bruin waren, ook de koppen. In andere streken hebben volwassen dieren soms gelige tot gele koppen of zijn in hun geheel geelachtig. Zowel JACOBI (1983) als BUTTLE (1995) vermelden de Scheltopusik van Kos.

SLANKE WORMSLANG (*TYPHLOPS VERMICULARIS*)

Op een vrij kale helling even ten oosten van Pili vonden we op 5 mei onder een der vele stenen die er lagen een volwassen Wormslang van dertig cm. Het is een geheimzinnig dier dat niet veel mensen te zien krijgen omdat hij vrijwel z'n hele leven ondergronds verkeert. Het schijnt dat hij in het voorjaar meer naar de oppervlakte komt (ARNOLD et al., 1978). Verleden jaar vonden we er een in Noord-Griekenland in de omgeving van Parga (Epirus) in een termietennest dat zich onder een grote steen bevond.

Termieten, mierenlarven en -poppen vormen het hoofdmenu van deze slang; het dier zelf lijkt net een grote glimmende regenworm, maar als je goed kijkt, zie je dat hij geschubd is en ogen heeft, al bevinden die zich onder de huid. In de hand voelt hij onverwacht stevig aan en doet alle moeite om los te komen. Maar ja, je wilt zo'n pigmentloos reptiel toch wel even van dichtbij bekijken en dan zie je ook het brede, korte staartje. BUTTLE (1995) vermeldt ook deze soort voor Kos.

HAGEDISSLANG (*MALPOLON MONSPESSULANUS INSIGNITUS*)

We zijn op 27 april naar het zoutmeer Aliko gefietst. Behalve wat interessante zoutminnende planten en leuke vogels (onder meer Ibissen, *Plegadis falcinellus* en Ralreigers, *Ardeola ralloides*), viel het ons tegen, zeker op herpetologisch gebied. Op de terugweg echter wachtte ons een verrassing. Langs een

binnenweg die parallel aan de kust loopt, zagen wij een grote leigrijze, bijna zwarte slang van ongeveer anderhalve meter, die bliksemsnel tussen het struikgewas verdween. De volgende dag op de terugweg van Zia hebben we toch nog eens voorzichtig op hetzelfde plekje gekeken. De slang bleek er weer te liggen maar was me weer te snel af zodat ik zijn kop niet kon zien. Hij lag namelijk niet op dezelfde plaats maar een paar meter ervoor. Dus ik wist nog steeds niet met welke soort ik van doen had, al had ik wel een vermoeden.

Een kilometer verder vonden we een dode slang van dezelfde kleur en afmetingen en het was een Hagedisslang. Nog weer eens 200 meter verder lag een doodgereden juveniel van zo'n dertig cm waarvan de kop nog intact was. Hij was lichtbruinig met kleine donkere vlekken, kleiner dan ik bij andere exemplaren elders in Europa had gezien.

De dag hierna zijn we naar Fokas in het zuidoosten gefietst en onderweg nog even, gewapend met verrekijker, naar het zoetwatermeer onder Psalidi vogels wezen kijken. Vanaf de weg voert een smal zandpad naar dit meer, waarlangs we weer een Hagedisslang zagen wegvluchten onder de bramen.

Op 2 mei ging ik in mijn eentje wat voedselplanten halen voor m'n inmiddels verzamelde rupsenschare, zo'n 2 km ten zuidoosten van Kos-stad en zag daar wederom een Hagedisslang die nog groter was dan de vorige: circa 1,8 m. De Hagedisslang werd reeds eerder op Kos gezien door BUTTLE (1995).

SLANKE TOORNSLANG (*COLUBER NAJADUM DAHLI*)

Op 22 april aan de voet van een begroeide puinhoop, ongeveer een km ten zuidoosten van Kos-stad, vond ik van deze soort een vervellingshuid van 65 cm lengte. Helaas hebben we van deze slang verder niets meer gezien.

CLARK (1965) en BUTTLE (1995) signaleerden deze soort ook voor Kos.

WAT WE NIET HEBBEN GEZIEN

Dat we niet 'alles' hebben gezien werd bepaald door verschillende factoren. In de eerste plaats zijn we lang niet overal geweest. Zo wilden we graag de bergen in, maar iedere keer als we dat van plan waren, regende het of er stond te veel wind, de laatste week vonden we het te heet, het was dan 's morgens na tien al erg warm. En om bijvoorbeeld slangen te zien, moet je vroeg uit de veren en als je pas na elven op plekken bent waar deze dieren te verwachten zijn, ben je meestal te laat. Bovendien moesten we alles per fiets of te voet doen zodat het vaak al veel tijd kost om buiten de invloed van het Kos-stadsgebeuren te komen, teneinde iets natuurlijk te kunnen beleven. Volgende keer huren we trouwens fietsen met versnelling!

Ten tweede zijn we vaak ook met andere takken van natuurstudie bezig geweest zoals geologie, planten, vogels, vlinders (rupsen), waterinsecten en slakken zodat onze aandacht voor reptielen en amfibieën wel eens een beetje in het gedrang kwam.

Hieronder volgt een lijstje van de soorten die wel door anderen maar niet door ons werden waargenomen:

- Boomkikker (*Hyla arborea kretensis*)
Ofschoon we ijverig op allerlei plaatsen naar deze fraaie groene kikkertjes hebben gezocht, zoals braamstruiken, rietkragen en andere vegetatie op moeras-sige plaatsen, vonden we er niet één. JACOBI (1983) zag duizenden pas gemetamorfoseerde juvenielen op grote Lisodde (*Typha latifolia*) in een irrigatiekanaal in de buurt van Tingaki. Een andere mogelijkheid is om ze 's nachts te zoeken op het gehoor. Maar omdat ons appartement te ver verwijderd was van plekken waar ze konden voorkomen, hebben we ze ook 's avonds niet

kunnen horen kwaken. De ondersoort *kretensis* komt onder andere ook op nabijgelegen eilanden voor.

- Egeïsche Naaktvingergekko

(*Cyrtopodion kotschy* cf. *steindachneri*)

Ieder keer wanneer wij dachten deze gekko te zien, bleek het om een juveniele Hardoen (*Laudakia stellio*) te gaan. Jonge Hardoens zijn middelgrijs van kleur met op de rug een regelmatig lichter en donkerder grijs vlekkenpatroon: bij een te vluchtige blik overeenkomend met de rugtekening van de gekko. Zo zou je je lelijk kunnen vergissen! HAGEDOORN (1981) en BUTTLE (1995) vermelden hem voor Kos.

- Klein-Aziatische Wormhagedis

(*Blanus strauchi*)

Dit ondergronds levende reptiel dat bij het keren van stenen wel eens wordt gevonden is evenals de Wormslang (*Typhlops vermicularis*) een soort die men zelden waarneemt en we hebben dan ook niet het geluk gehad hem te mogen ontmoeten. De soort komt buiten Klein-Azië op een paar eilanden van de Dodékanesosgroep, waartoe Kos behoort, voor (BUTTLE, 1995).

- Europese Zandboa (*Eryx jaculus*)

De meeste waarnemingen van deze kleine slang met zijn eigenaardige stompe staartpunt worden in de schemering of 's nachts gedaan; een enkel exemplaar wordt wel eens onder een steen gevonden. Hij komt ook in het overzicht van BUTTLE (1995) voor.

- Kaspische Pijlslang (*Coluber caspius*)

We vinden het jammer dat we deze tot 2,5 m lang wordende slang niet hebben gevonden. De exemplaren op Kos zouden zeer donker van kleur zijn, dus moet je goed opletten dat je hem niet verwart met de Hagedisslang (*Malpolon monspessulanus*). BUTTLE (1995) beschrijft hem voor Kos.

- 'Klein-Aziatische' Toornslang

(*Coluber nummifer*)

Deze buitengewoon variabele slang die

anderhalve meter lang kan worden, is door ons helaas niet waargenomen. Ofschoon hij geen giftanden heeft, schijnen beten van deze soort pijnlijke zwellingen te kunnen opleveren (BUTTLE, 1995). Bovendien is zij mogelijk te verwarren met de Klein-Aziatische Adder (*Vipera xanthina*).

- Luipaardslang (*Elaphe situla*)

De Luipaardslang is een opvallende, roodgekleurde of -gestreepte slang, meestal niet langer dan een meter, die nergens binnen zijn verspreidingsgebied algemeen is, maar voor Kos wel wordt vermeld (BRUNO, 1984; BUTTLE, 1995).

- Vierstreepslang

(*Elaphe quatuorlineata*)

BRUNO (1984) vermeldt als enige deze soort voor dit eiland, zegt echter niet om welke ondersoort het gaat. ARNOLD et al. (1978) schrijven dat deze vrij rustige, soms tot 2,5 m lange slang gewoonlijk niet met de Kaspische Pijlslang samen op hetzelfde eiland voorkomt. Ook BÖHME & ŠČERBAK (1993) vermelden deze soort niet voor Kos.

- Ringslang (*Natrix natrix persa*)

Een veelal met twee gele vertebrale lengtestrepen getooide ondersoort van de Ringslang die zo'n 1,5 m kan worden, hebben we ook niet gezien. Deze meestal kikkeretende soort wordt vaak in de buurt van water gevonden. De soort wordt ook weer vermeld door BUTTLE (1995).

- Klein-Aziatische Adder

(*Vipera xanthina*)

Dit is een van de grootste gifslangen in Europa, die slechts op een paar zuidoostelijke Egeïsche eilanden voorkomt. Deze 1,2 m wordende soort geldt als zéér giftig. De vertebrale brede zigzagband kan bij deze adder hier en daar onderbroken zijn. BUTTLE (1995) vond deze slang, die verder een grote verspreiding in West-Azië heeft, eveneens op Kos.

NABESCHOUWING

Wanneer je nu denkt dat het op Kos ritstelt van de reptielen en amfibieën heb je het voor een groot deel mis! Hardoens en Slangooghagedisjes kom je iedere dag tegen in de voor hen geschikte, droge biotopen, evenals bij zoet water de Kaspische Beekschildpad en de Grote Groene Kikker.

In het voorjaar tref je in bijna iedere poel dikkoppen van de Groene Pad aan. Maar voor de rest..., moet je goed zoeken, veel geluk hebben, bij de juiste weersomstandigheden en op de juiste tijden van het etmaal op stap gaan. Dat geldt tevens voor de verschillende seizoenen. Ik heb de indruk dat in tegenstelling tot het grote aantal soorten, de individuele aantallen vrij laag zijn. Maar, beter kwaliteit dan kwantiteit, of heb ik het nou mis? Omdat we lang niet alles van dit 'groene' eiland hebben gezien, gaan we volgend jaar misschien weer naar Kos.

DANKWOORD

Met dank aan Herman in den Bosch en Frans Hagedoorn voor hun bijdragen aan de totstandkoming van dit artikel.

A HERPETOLOGICAL TALE OF TWO KOS-GOERS

The Aegean island of Kos has a great diversity of biotopes even though it is only 42 km long and 290 km² in area. Although there are many tourist and agricultural vicinities, these are primarily found along the coast and it is possible to thoroughly enjoy the nature outside of these areas. We went to Kos from 19 April to 10 May in 1998, as we believed that this would be the best period of the year to make herpetological observations there. As far as we could find in the literature, four amphibian and 19 reptile species were reported to inhabit this island: *Pelobates syriacus*, *Bufo viridis*, *Hyla arborea*, *Rana ridibunda*, *Testudo graeca*, *Mauremys caspica*, *Caretta caretta*, *Laudakia stellio*, *Cyrtopodion kotschy*, *Ophisops elegans*, *Ablepharus kitaibelii*, *Ophisaurus apodus*, *Blanus strauchi*, *Typhlops vermicularis*, *Eryx jaculus*, *Malpolon monspessulanus*,

Coluber najadum, *Coluber caspius*, *Coluber nummifer*, *Elaphe situla*, *Elaphe quatuorlineata*, *Natrix natrix* and *Vipera xanthina*. We observed three of these amphibians and 11 of the reptiles and also saw three lizards that may be new records for this island. Five *Hemidactylus turcicus* were spotted in a bunker in the dunes by Psalidi. We saw three adult and one juvenile, as well as part of a dead *Lacerta trilineata* near the city of Kos. Two half-grown *Chalcides ocellatus* were discovered under a nearly completely rotted mattress close to the beach at Lambi, and one adult was found near Tingaki. We saw larvae of *Pelobates syriacus*, a species last documented on Kos 28 years ago, in a ornamental water work at a Greek-Roman archeological site. We thus observed a total of 26 amphibian and reptile species, a not uncommon number for an Aegean island.

LITERATUUR

- ARNOLD, E.N., J.A. BURTON & D.W. OVENDEN, 1978. Elseviers reptielen en amfibieëngids. Agon Elsevier, Amsterdam/Brussel.
- BEHLER, J.L., 1979. National Audubon Society field guide to North American reptiles and amphibians. Chanticleer Press, Inc., New York.
- BÖHME, W. & N.N. ŠCERBAK, 1993. *Elaphe quatuorlineata* (Lacépède, 1789) - Vierstreifenatter. In: BÖHME, W., (red.). Handbuch der Reptilien und Amphibien Europas. Band 3/1 Schlangen: 373-396. AULA-Verlag, Wiesbaden.
- BRUNO, S., 1984. Guida di Serpenti d'Italia. Giunti Martello, Firenze.
- BUTTLE, D., 1995. Reptiles and amphibians of the Greek Islands. Reptilian Mag. 3(7): 5-25.
- CLARK, R.J., 1965. A collection of snakes from Greece. Brit. J. Herpetol. 4: 45-48.
- DAAN, S., 1967. Variation and taxonomy of the Hardun (*Agama stellio*) (L., 1758) (Reptilia, Agamidae). Beaufortia 14: 109-134.
- HAGEDOORN, F., 1981. Herpetologische ontmoetingen op het eiland Kos. Lacerta 40: 6-8.
- JACOBI, W., 1983. Enkele aantekeningen bij de herpetologische ontmoetingen op het eiland Kos. Lacerta 41: 209-211.
- PIEPER, H., 1970. Neue Beiträge zur Kenntnis der Herpetofauna der südägäischen Inseln. Senckenberg. biol. 51: 55-65.
- UCHELEN, E. VAN, 1995. De Syrische Knofflookpad in het terrarium. Lacerta 53: 156-160.