



# Lacerta

Geïllustreerd orgaan van de Nederlandse Vereniging van Terrariumhouders „Lacerta“, gewijd aan de Kennis der Kruipende Dieren (Herpetologie), Terrarium- en Insectariumkunde

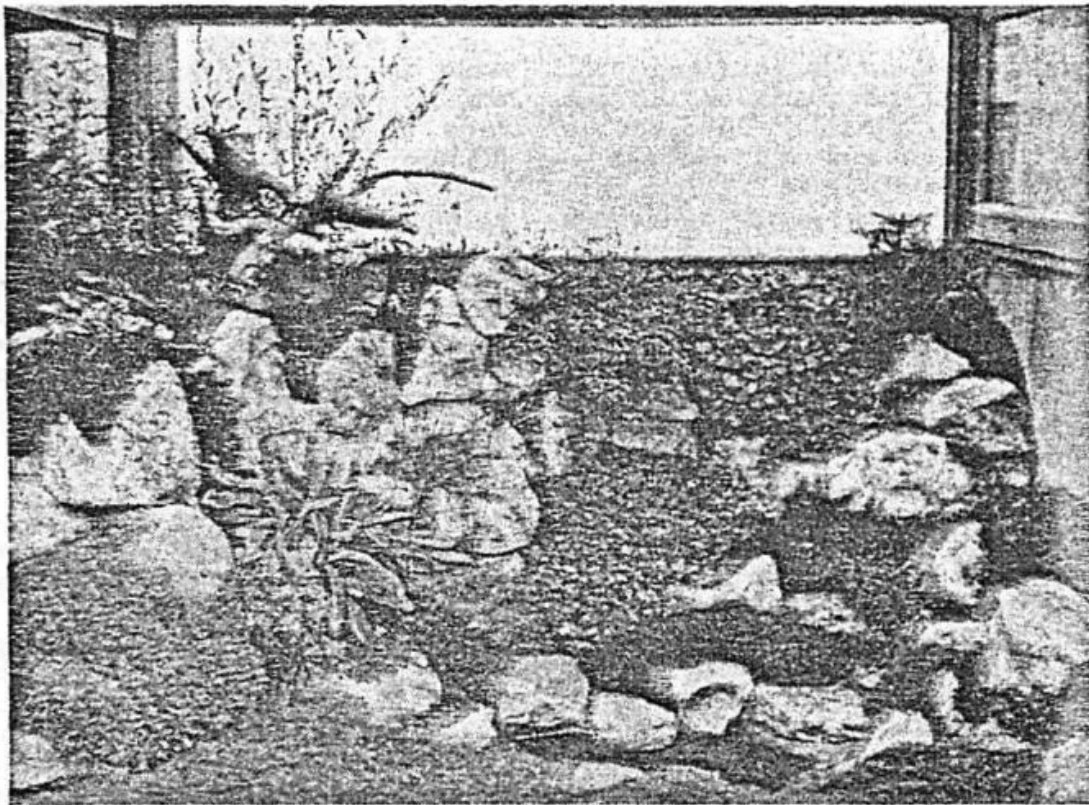
Adres redactie en administratie: J. Th. ter Horst,  
Vier Heemskinderenstraat 159 (hoek Moerweg), 's Gravenhage

Postrekening 461084

De jaargang loopt van October 1949 tot en met September 1950. Leden ontvangen het orgaan gratis. Losse abonnementen worden niet aangenomen. Lidmaatschap: f 9.50 per verenigingsjaar, te voldoen in termijnen  
Penningmeester: A. v. d. Graaf, Mecklenburgstraat 35, Dordrecht.

## MIJN TERRARIUM VOOR SMARAGDHAGEDISSEN

door p. blom, den helder  
Met een schets door de schrijver

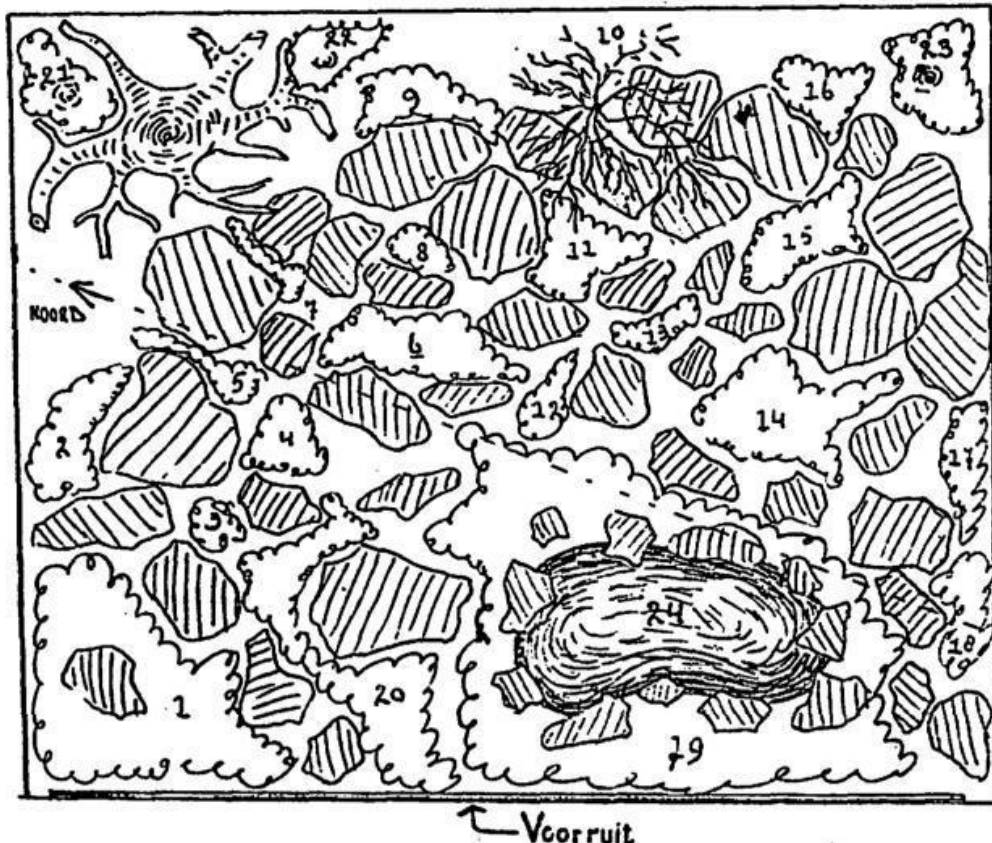


Smaragdhagedissterrarium

Foto J. Timmerman, Den Helder

In dit artikeltje wil ik u in hoofdzaak een en ander over de bouw en beplanting vertellen. Op de dieren in het bijzonder, kom ik misschien later nog wel eens terug. Dit terrarium staat naast dat van mijn ringslangen, waarvan ik u de inrichting in een vorig artikeltje reeds heb verteld en staat in de tuin opgesteld. De hoogtematen zijn daarom hetzelfde gehouden.

Onderbouw tot onderkant voorruit: 0,65 m.  
Hoogte voorruit: 0,98 m. Totale diepte: 1,45 m. De gehele onderbouw is evenals die voor mijn ringslangterrarium van steen en beton; bovenbouw: hout en glas. Voor het interieur heb ik getracht, dieren en planten een stukje Alpen of Pyreneeën te geven. D.w.z. ik heb er één grote rotspartij van gemaakt, en wel van mooie, in



1. *Cerastium alpinum*
2. *Sedum acre*
3. *Iberis sempervirens magnifica*
4. *Alyssum saxatile*
5. *Saxifraga aizoides*
6. *Phlox subulata*  
Hybrida
7. *Sempervivum arvernense*
8. *Dianthus deltoides*
9. *Sedum album*
10. *Helianthemum grandiflorum*
11. *Aubrietia deltoidea*
12. *Campanula caespitosa*
13. *Myosotis*
14. *Cotula reptans*
15. *Linaria cymbalaria*
16. *Arabis alpina*
17. *Polygonatum vacciniifolium*
18. *Hutchinsia alpina*
19. *Sagina subulata*
20. *Thymus lanuginosus*
21. *Salix repens*
22. *Salix repens*
23. *Pinus*
24. Water

de handel zijnde rotsstenen (zandsteen). Vooral de grillig gevormde en die met gaatjes, zijn zeer geschikt. De opstelling hiervan eist echter wel een beetje handigheid. Het beste doet men m.i. door eerst de stenen in ruwe trekken zo ongeveer te plaatsen, zoals men het geheel heeft gedacht. Daarna gaat men het meer in details uitwerken met wat uitspringende en terugliggende gedeelten, om de daarin komende planten te plaatsen. Waar dit nodig is, de stenen met een van te voren onzichtbare cementvoeg op elkander plaatsen. Dit kan nodig zijn om instorten van het geheel te voorkomen. Achter zoveel mogelijk los opstapelen ten behoeve van de planten. Bijgaand schetsje geeft vrijwel de juiste vorm aan, zoals het in dit terrarium is opgesteld. Maten en vorm der stenen afzonderlijk zijn natuurlijk maar geschat. Nu de beplanting: Het gedeelte tot de achterste rij stenen is trapsgewijs, flauw hellend naar achteren. De achterste rij vormt een soort muurtje van twee of meer stenen hoog waar de beplanting dit vereist, of waar dit uit een aesthetisch oogpunt nodig blijkt. Het gedeelte op het muurtje tot de achterwand vormt een soort plateau. Links op de voorgrond bij de voorruit: *Cerastium*; een laag, kruipend plantje met

witte bloemkelkjes. Daarnaast *Thymus* en om het vijvertje *Sagina*. Beiden ook zeer laag en zodenvormend. Links voor het muurtje: *Iberis* en hier naast *Alyssum*. Iets meer naar achteren: *Phlox*; een prachtig plantje dat het ook in de rotsspleten goed doet. Verder tegen het muurtje nog: *Dianthus*, een lage anjersort en *Aubretia*, een mooi polvormig rotsplantje met purperen bloempjes. Rechts in de hoek voor het muurtje: *Linaria*. Meer op de voorgrond achter het vijvertje: *Campanula* en *Vergeet-mij-niet*. Rechts daarvan: *Cotula*. Langs de rechterzijwand: *Hutchinsia* en *Salomonszegel*. Langs de linker zijwand op het muurtje: *Muurpeper*. In de rotsspleten meer naar achteren, respectievelijk: *Saxifraga* met grote, stijve rosetten en huislook. Van links naar rechts op het muurtje tegen de achterwand een mooie *Sedum*soort en het zonneroosje. Geheel rechts in de rotsspleet: *Arabis* en in de hoek een kleine soort den. De stonk links is geflankeerd door twee kruipwilgen, zodat het lijkt alsof de stonk weer opnieuw gaat uitlopen. Het komvormige poeltje is zeer ondiep gehouden; slechts enkele centimeters, daar veel water hier toch overbodig is. De pijl geeft de stand aan ten opzichte van de zon.

## BOEKBESPREKING.

„Praktische Futterkunde für den Aquarien- und Terrarienfreund“, 3e nieuw bewerkte en verbeterde druk, door Hans Geyer.

Op praktische wijze bespreekt de schrijver hier achtereenvolgens de voor het voederen der aquarium- en terrariumdieren geldende algemene regelen; op welk voedsel deze dieren aanspraak

Uitgevers: Alfred Kern Verlag, Stuttgart. Prijs: RM 4,20.

kunnen maken en hoe wij aan dat voedsel kunnen komen, hetzij door vangen of door eigen kweek. Een boekje hetwelk wij aan elke terrariumhouder ten zeerste kunnen aanbevelen.

A. THE. REIJST.