

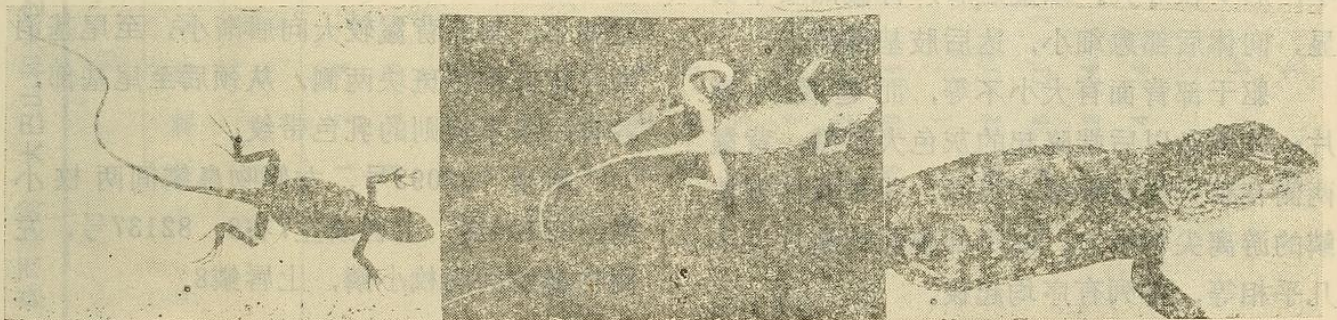
陕西南部爬行动物研究

宋 鸣 涛

(陕西省动物研究所)

秦岭山脉是我国南北一大屏障, 是我国境内古北界与东洋界的主要分界线。引起国内外动物界学者的关注, 先后从事爬行动物研究的有: Pope(1935)、黄洪富等(1962)、胡淑琴等(1966) 分别报导了秦岭、大巴山地区的爬行动物调查资料。米仓山地区尚未有报导。笔者从1978-1982年, 对秦岭、大巴山和米仓山地区选点调查, 共获爬行类

标本750余号, 分隶于44种(亚种) 24属9科3目, 其中发现新种: 米仓龙蜥 *Japalura micangshanensis* sp. nov.。新亚种: 山滑蜥平利亚种 *Leiolopisma monticola pingliensis* ssp. nov.。陕西省新纪录: 平鳞钝头蛇 *Paras Boulengeri* (Angel)、丽纹蛇 *Calliophis macclellandi* (Reinhardt)、烙铁头 *Trimeresurus mucrosquamatus* (Cantor)。



米 仓 龙 蜥

米仓龙蜥 *Japalura micangshanensis* sp. nov.

照片1-3。

正模 SIZ82158号, 雌性成体, 1982年6月16日, 陕西省宁强县青木川(N32°50', E105°35'), 海拔700米, 宋鸣涛采。

配模 SIZ82132号, 雄性成体, 1982年6月8日, 采集地同上, 海拔750米。

副模 SIZ82119, 雄性幼体; SIZ82092、82120、82125-6、82135-8、82152、82159-60、82186、82193、82254-5, 雌性成体, 1982年5月25日-6月28日, 采集地同上。模式标本保存于陕西省动物研究所。

鉴别特征 鼓膜被鳞, 没有喉褶。后肢贴体前伸达颈部。体背躯干部有5个不规则的棕色斑。

正模描述 头长约为头宽的1.5倍。吻端圆, 吻棱与眶上鳞相连, 两颊微内凹。鼓

我所在爬行类标本、资料空白的情况下, 得到成都生物研究所赵尔必研究员和两栖爬行动物研究室江耀明、费梁、田婉淑、叶昌媛、黄庆云等同志的帮助; 1982年底, 在成都生物研究所查对本标本时, 赵尔必研究员指导工作, 又惠借资料; 在本文整理中, 得到我所向和、何金燕、郭振西等同志的支持, 谨此一併致谢。

本文于1983年1月31日收到。

表1 米仓龙蜥与草绿龙蜥特征比较

种名	喉褶	上唇鳞	下唇鳞	后肢前伸达	背部色斑
米仓龙蜥	无	7或8	9	颈部	5个不规则棕色斑中嵌灰色
草绿龙蜥	有	9或10	11	鼓膜或眼	7个菱形暗褐色斑中嵌黄色

膜内陷被鳞。头背鳞片大小不一，均起棱。吻鳞宽而低。鼻鳞大，扁圆形。两鼻鳞间紧贴吻鳞上缘，有5枚小鳞。头后部枕、颞、下颌后部均有对称的单枚锥状鳞。鼓膜后下有一些小的锥状鳞。鼻鳞与吻鳞相间1枚小鳞，鼻鳞与第1上唇鳞相间也是1枚小鳞。上唇鳞7枚，与眼眶周围的细粒鳞相隔4行纵鳞，切上唇鳞的1行最大。颊鳞“□”形。下唇鳞右10左9。下唇鳞下有1-3行小鳞。颌部、颈部鳞片大小不一，均起棱，后端游离而尖。喉部鳞片细小，无喉褶，肩的上前方有肩褶。

颈鬣由8枚侧扁的刺状鳞构成，前1枚小，后7枚等大。颈鬣之后，背鬣低矮不明显，向体后部愈细小，达后肢基部消失。

躯干部背面有大小不等，而起棱的鳞片；体侧杂以后端隆起的灰色大棱鳞。背鬣两侧有稍大的棱鳞缀成纵行。背部及体侧棱鳞的游离尖朝后方。躯干部腹面的鳞片大小几乎相等，排列有序均起棱。

尾圆柱形，鳞片起棱，基部膨大，鳞片大小不一，尾向后渐细，鳞片由大渐小。在尾基部距泄殖孔1个头长处，环尾鳞14枚。

四肢被以大小不等的棱鳞，前臂、股、胫外侧杂以大形棱鳞。掌、蹠下方被鳞，臂、胫内侧棱鳞大小相似。指、趾长，指、趾下鳞较宽，指下鳞具3个棱，趾下鳞具2个棱，指、趾末端具尖锐的爪。第4指、第3指约等长；第4趾较第3趾长。指长顺序43251，趾长顺序43521。后肢贴体前伸达颈部。

生活时体背面色暗，头背面褐色，眶间有一淡褐色横纹。上下眼睑缘细鳞乳白色，眼后有一褐纹达口角。吻鳞与上下唇鳞乳白色。躯干背部淡棕色，杂有5个不规则的棕色斑，中嵌灰色。体侧、四肢背面褐色杂有淡灰色纹。尾背面棕灰色，有褐色环纹，腹面稍淡。颌下、腹部、四肢内侧乳白色。腹部鳞脊、鳞尖褐色。

浸液标本淡青色，上述斑纹隐隐可见。

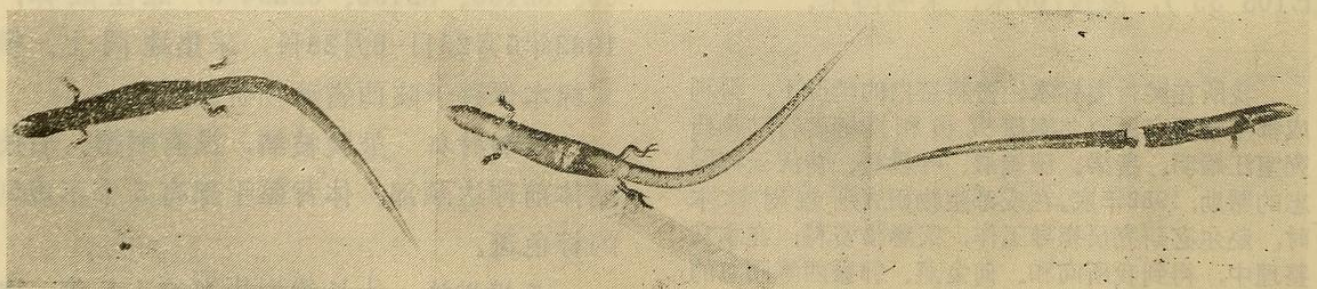
配模与正模有以下不同：颈鬣后肩鬣明显细小，其余背鬣较大向后渐小，至尾基消失。背部棕色斑块两侧，从颈后至尾基部，各有一条不规则的乳色带纹。

副模 82093号，左侧吻鼻鳞间两枚小鳞。82136号，上唇鳞左7右8。82137号，左侧吻鼻鳞间两枚小鳞，上唇鳞8。

表2 模式标本量度

单位：mm

模式标本	标本号	性别	体长	尾长	头体长/尾长	头长	头宽	前肢长	后肢长
正模	82158	♀	70	142	0.49	21	14.5	30	51
配模	82132	♂	68.5	138	0.49	21.5	15.5	32	53
副模		1♂	32-69.5	84-154	0.46-0.49	10.5-20	7-15	15-32	24.5-50.5
		15♀♀	57.9	118	0.48	17.2	11.9	26.3	43.6



山滑蜥

陕西秦岭、大巴山和米仓山地区爬行动物分布表

学名	性 别		秦 岭					大 巴 山		米 仓 山		备 注	分布高度 (米)			
	幼 体	雄 体	周 至	南 阳	山 阳	柞 水	洛 南	佛 坪	留 坝	旬 阳	紫 阳			平 利	安 康	镇 巴
<i>Chinemys reevesii</i> (Gray)	1	2	4	1							6					450-600
<i>Trionyx sinensis</i> Wiegmann	3	4	6	4		5	2								2	450-900
<i>T. steindachneri</i> Siebenrock			1								1					500
<i>Japalura flaviceps</i> Barbour et Dunn	3	17	25	29	13	2	1									450-900
<i>J. splendida</i> Barbour et Dunn																(佛坪)
<i>J. micangshanensis</i> Song, sp. nov.	2	2	14											18		650-1300
<i>Phrynocephalus frontalis</i> Strauch	2	2	3													450-500
<i>Gekko japonicus</i> (Dumeril et Bibron)	3	4	7													400-1400
<i>G. swinhonis</i> Guenther		5	6	6	5									1		450-1400
<i>Eumeces elegans</i> Boulenger		2	1													700-900
<i>E. xanthi</i> Guenther	8	22	15		16		1									650-1200
<i>Leiopismis tsinlingensis</i> Hu et Djao	8	20	14	42												1953-1951
<i>L. monticola pingliensis</i> Song, sp. nov.		1	1													950
<i>Lygosoma indicum</i> (Gray)	6	21	11	6	15											450-1200
<i>Eremias argus</i> Peters	2	25	11	2	6	26	4									450-900
<i>Takydromus septentrionalis</i> Guenther	2	22	24	13	21	1	3	8								450-1700
<i>Achalina spinalis</i> Peters	1	4	4	1	1		2	2								650-1100
<i>A. rufescens</i> Boulenger			2													(宁陕)
<i>Paras boulengeri</i> (Angel)			1													1100
<i>Coluber spinalis</i> (Peters)	2		1		1		2									650-1000

<i>Dinodon rufozonatum</i> (Cantor)	2	4	5	2	1	3	1	1	1	2	450-1100
<i>Elaphe carinata</i> (Guenther)	3	9	12	7	5	1	5	2	2	1	450-1800
<i>E. dione</i> (Pallas)	2	5	4			11					850-1200
<i>E. mandarina</i> (Cantor)	1	11	8	2	4	3	2	7		1	450-1100
<i>E. p. porphyracea</i> (Cantor)	1	2	2			1		1		3	1000-1200
<i>E. taeniura</i> Cope	3	10	13	6	3	1	7	4	2	1	450-1200
<i>E. schrenckii</i> (Strauch)	2	1				3					900
<i>E. bimaculata</i> Schmidt			1								(周至)
<i>Lycodon fasciatus</i> (Anderson)	2	2	1	1			4				650-1000
<i>L. ruhstrati</i> (Fischer)			1							1	700
<i>Natrix craspedogaster</i> (Boulenger)	1	2	1	1	2					1	650-1100
<i>N. nuchalis</i> (Boulenger)		3	2	1			3			1	1000-1400
<i>N. tigrina lateralis</i> (Berthold)	4	29	28	8	6	32	2	4	3	5	450-1200
<i>N. p. percarinata</i> (Boulenger)	2	3	6	5						6	450-1100
<i>Ophedrydus major</i> (Guenther)	1	6	9	4			7	2	1	1	450-800
<i>Pseudoxenodon macrops sinensis</i> Boulenger		3	5			1	6				950-1530
<i>Sibynophis chinensis</i> (Guenther)		1	1	1						1	1000-1100
<i>Trachischium tenuiceps</i> (Blyth)	1	1	1								(宁陕)
<i>Zaocys dhumnades montanus</i> (Pope)	2	21	19	20		8	7	3	2	2	410-1500
<i>Callioophis macclellandi</i> (Reinhardt)			1							1	1300
<i>Azemiops feae</i> Boulenger	1										(宁陕)
<i>Aghistrotodon halys</i> (Pallas)	9	8	14	3	2	1	10	4	4	2	480-1700
<i>Trimeresurus jerdonii</i> Guenther	45	12	28	3		65		15			1000-2100
<i>T. mucrosquamatus</i> (Cantor)		1								1	850

注: 1. 草原沙蜥是罗时有同志采集, 谨此致谢。
资料。 4. “△”陕西省新纪录。

2. 陕师 (陕西师范大学) 3. 西林 (西北林学院) 均见1982年全国两栖爬行动物学术交流会 (成都)

解剖雌体5尾,腹内每侧输卵管内有黄色卵2-4枚,卵径5-8毫米。另有白色卵4-7枚,卵径在1毫米以下。

栖息环境 山坡草丛。

山滑蜥平利亚种 *Leiopisma monticola pingliensis* ssp. nov. 照片4-6。

正模标本 SIZ81196号,雌性成体,1981年7月8日,采于陕西省平利县千家坪,海拔1950米,采集人宋鸣涛。

配模标本 SIZ81308号,雄性成体,1981年7月9日,采集地同上。模式标本保存于陕西省动物研究所。

鉴别特征 新亚种与云南省丽江分布的指名亚种比较,四肢弱短,鳞被色斑不同:

表3 平利亚种及指名亚种特征比较 单位: mm

特 征 Characters	平利亚种 <i>L. m. pingliensis</i>		指名亚种 <i>L. m. monticola</i>
	正模标本♀ Holotype	配模标本♂ Allotype	
背中鳞 Dorsals on mid body	60	63	70
第四趾下瓣 lamellae beneath the fourth toe	11	10	12
肛前鳞 Preanals	3	3	2
前肢长×宽 Length and width of fore limb	弱短9×1	弱短9×1	粗长10×2
后肢长×宽 Length and width of hind limb	弱短 11.5×1.2	弱短 12×1.2	粗长13- 14×2
体背有暗斑 Brown pattern on the back	无	无	无

形态描述 吻鳞宽达鼻孔下,鼻鳞大,鼻孔位于中央。额鼻鳞单枚,宽大于长,前缘与吻鳞相切甚多,额鼻鳞与额鳞相切少,2个前额鳞分离。额鳞前钝后尖。额顶鳞一对彼此相切。顶间鳞一枚呈戟状,2顶鳞在顶间鳞后相切。颈鳞3对。眶上鳞4枚,1-2枚同额鳞相切,第2枚最大。上睫鳞7枚。颊鳞2枚等大。下眼睑中间有透明窗。圆形耳孔裸露,鼓膜下陷,耳孔大于下眼睑透明窗。颞鳞2-2,上颞鳞大。上唇鳞7,下唇鳞7。

体细长,尾肥长,头体长与尾长之比,雌性为0.66。

体被鳞片平滑。背鳞较侧鳞宽大,但不到侧鳞的2倍。体中段环体鳞24。背中线自顶鳞后到股前缘一纵行鳞,雌性60,雄性63。腹中线自颜片后至肛前缘一纵行鳞,雌雄均为65。肛前鳞3。在体侧黑色纵纹间有背鳞 $4+2\left(\frac{1}{2}\right)$ 行。

四肢短弱,相向贴体时,指趾相距约等于后肢长度。前后肢各具5指(趾),指长顺序:34251,趾长顺序:43521。第4趾趾下瓣11。尾圆柱形,向后端渐细,尾下正中一行鳞片宽大。

体侧有一黑色平直的纵纹,自吻端经过眼、颞和前后肢基部的上方,向后至尾端。纵纹间背鳞、头体尾背面为深棕色,纵纹以下腹部及尾下为深灰色,杂有黑色点斑。

表4 模式标本量度 单位: mm

类别	正模标本♀	配模标本♂
头体长	43	48
尾长	65	—
前肢长	9	9
后肢长	11.5	12
腋臂长	25	29
腹中线鳞	65	65
腋臂长/头体长	0.58	0.60
腋臂长/尾长	0.38	—

参 考 文 献

- 方荣盛等: 陕西蛇类三种新纪录。全国两栖爬行动物学术会议资料(成都)(1982)。
四川生物研究所两栖爬行动物研究室: 福建省爬行动物调查及其校正名录。两栖爬行动物研究资料3:30-47(1976)。
四川生物研究所两栖爬行动物研究室: 中国爬行动物系统检索。科学出版社。(1977)。
原 洪: 火地塘林区两栖爬行动物调查。全国两栖爬行动物学术交流会议资料(成都)(1982)。
胡淑琴等: 秦岭及大巴山地区两栖爬行动物调查报告。动物学报18(1):57-88(1966)。

浙江医科大学等: 中国蛇类图谱。上海科学技术出版社。(1980)。
Barbour T & ER Dunn: *Proc. New Engl. Zool. Club*, Vol. VII, p15-19(1919).
Pope CH: The reptiles of China. *Nat. Hist. Cent. Asia*, 10:1-488(1935).
Stejneger L: Chinese Amphibians and Reptiles

in the United State National Museum.
proc. U.S. Nat. Mus. 66(25):1-155(1925).
Schmidt KP: *Bull. Amer. Mus. Nat. Hist.* Vol. Liv. Art. IV. p496-497(1927).
Smith MA: The Fauna of British India. Reptilia and Amphibia. Vol. II. 167-177, 293-308(1935).

SURVEY OF THE REPTILES OF SOUTHERN SHAANXI

Song Mingtao

(*Shaanxi Institute of Zoology*)

Abstract

Reptilian expeditions were made to Qingling Mountains, Daba Mountain and Micang Mountain in Shaanxi from 1978 through 1982, during which 750 specimens belonging to 44 species and subspecies, 24 genera, 9 families, 3 orders were collected. Among them, there is one new species, *Japalura micangshanensis*, one new subspecies, *Leiolopisma monticola pingliensis*, and three records new to Shaanxi, *Pareas boulengeri*, *Calliophis maccllellandi*, and *Trimeresurus mucrosquamatus*.
Japalura micangshanensis sp. nov.

Holotype: SIZ 82158, adult female; Qingmochuan, Ningqiang County, Shaanxi, alt. 700m; collected by the author on 16 June, 1982.

Allotype: SIZ 82132, adult male; alt. 750m; 8 June, 1982.

Paratypes: 1 subadult male and 15 adult females; collected from the same locality from 25 May to 28 June, 1982.

The type specimens are preserved in Shaanxi Institute of Zoology, Xi'an.

Diagnosis: This new species is closely related to *J. flaviceps* but differs in that, 1) it has no gular folds; 2) its hind limbs, when drawn forward, reach the neck; 3) it has 7 or 8 upper labials and 9 lower labials; 4) there are 5 irregular brown blotches on the back.

Leiolopisma monticola pingliensis ssp. nov.

Holotype: SIZ 81196, adult female; Qianjiaping, Pingli County, Shaanxi, alt. 1,950 m; collected by the author on 8 July, 1981.

Allotype: SIZ 81308, adult male; collected at the same locality on 9 July, 1981.

The type specimens are kept at Shaanxi Institute of Zoology. For the differences between this subspecies and the nominate one, *L. m. monticola*, see Table 3.