

# lacerta

38e jaargang nr. 1, p.p. 1-8

Redactie maandblad: H.M. van Meeuwen, Roodborststraat 63, Leiderdorp.  
Ledenadministratie: A.B. van Woerkom, Volkerakstraat 19bis, Utrecht.  
Redactie mededelingenblad: M.Th. Meeuwes, Korte Lakenstraat 3, 2011 ZD Haarlem.

## Herpetologische waarnemingen in Midden- en Zuid-Frankrijk

Bert Kruyn-  
tjens,  
Paul  
Paulissen,  
Jan Bank  
p.a. Weryweg 20  
6214 RH Maas-  
tricht

Ingezonden: september 1978  
Inhoudsoverzicht: inleiding - Lormes - Rieu  
Montagné - Narbonne-Plage - nabeschou-  
wing - overzicht - summary - literatuur.

### INLEIDING

Gedurende de laatste twee weken van juni 1978 hebben wij in Midden- en Zuid-Frankrijk waarnemingen verricht aan amfibieën en reptielen. De waarnemingen zijn in en/of nabij de volgende plaatsen verricht: Lormes, Rieu Montagné, Bonsecours, Narbonne-Plage, St. Flour.

### LORMES

Ons eerste doel was het dorpje Lormes aan de rand van het 'Parc Naturel Régional du Morvan'. De Morvan is een heuvelachtige streek in Bourgondië. Het landschap bestaat uit bossen (naald en

loof), heiden, beken, meren en weilanden. Sinds 1970 is een groot gedeelte van de Morvan tot natuurpark verklaart. Op weg naar Lormes, bij het plaatsje Bonsecours, werd in het struikgewas van de wegberm een smaragdhagedis (*Lacerta viridis*) ontdekt. Bij een vluchtig onderzoek naar eventueel meerdere exemplaren liepen we plotseling een adder (*Vipera berus*) tegen het lijf, die zich op een hoop stenen langs de weg lag te zonnen. Het dier trok zich van onze aanwezigheid niets aan en bleef rustig liggen, zodat wij op ons gemak enkele dia's konden maken. Hierna werd de reis voortgezet. Het plaatsje Lormes ligt aan de rand van de Morvan. Hierdoor is de omgeving vlakker dan in het centrum van de Morvan. Aan de rand van onze camping lag een meer met daarnaast een moeras dat begroeid was met riet en kalmoes. Hierin werden



Fig. 1  
**Vipera berus** bij  
 Bonsecours.  
 Foto: Kruijn-  
 tjens, Pau-  
 lissen, Bank

enkele groene kikkers (*Rana esculenta* complex) en een aantal juveniele bruine kikkers (*Rana temporaria*) aangetroffen. Verder vonden wij in ditzelfde water een vinpootsalamander (*Triturus helveticus*). Eenmaal werd 's avonds tussen het gekwaak van de groene kikkers het geluid van de boomkiker (*Hyla arborea*) gehoord. Tijdens een wandeling in de namiddag werd op een muurtje een grote slang gezien die echter meteen vluchtte. Het dier had een lengte van zo'n anderhalve meter en zijn kleur was olijfbroen en geel. Wij denken dat het een esculaapslang (*Elaphe longissima*) was. De muurhagedis (*Podarcis muralis*) zagen we regelmatig op tuinmuurtjes in het dorp en op muurtjes in het veld. Tijdens een tocht naar een hoger gelegen gebied werd in een klein stroompje een juveniele bruine kikker (*Rana temporaria*) ontdekt. Daar het weer niet al te best was waren er verder niet veel dieren te zien.

## RIEU MONTAGNÉ

Na anderhalve dag in Lormes gebleven te zijn werd de reis vervolgd en gingen we naar het plaatsje Rieu Montagné bij het dorp Nages in het 'Parc Régional du Haut Languedoc'. Dit is een voor Nederlandse maatstaven uitgestrekt natuurgebied tussen de Monts de Lacaune (1266 m) en de Montagne Noire (1210 m) in het district Languedoc. Het is nog een echt natuurgebied omdat er nergens fabrieken of steden zijn. Toen we er waren (juni) was er vrijwel geen toerist te zien. Hier merk je pas hoe dichtbevolkt Nederland is. Per jaar valt er zo'n 1500 mm regen. 's Nachts is het in de dalen mistig. Als de mist is opgetrokken en de zon doorkomt heerst er doorgaans een aangename temperatuur. De omgeving van Rieu Montagné is zeer variabel. Er zijn ruwweg drie biotopen te onderscheiden:

1. Droge, rotsige berghellingen die hoofdzakelijk met brem begroeid zijn.
2. Vochtige dalen die hoofdzakelijk met braamstruiken begroeid zijn.
3. Het Lac Laouzas, een groot meer, en haar beken.

Nauwelijks op de camping aangekomen zagen we al enige muurhagedissen (*Podarcis muralis*) door het gras kruipen. Deze dieren leven dus niet alleen op rotsen en muren. Vlak aan de rand van de camping, langs een weg, zat een smaragdhagedis (*Lacerta viridis*). Na enig speurwerk werden er al gauw meer gevonden. Aangemoedigd door deze vondsten trokken we er op uit om te zien welke dieren er nog meer in deze streek huisden. De muurhagedis zagen we overal met tientallen tegelijk op rotsen, muren en in het gras zitten. Op de berghellingen troffen we in de wegbermen verscheidene smaragdhagedissen aan. De dieren waren in tegenstelling tot de muurhagedissen erg schuw en moesten voorzichtig benaderd worden. Opvallend was dat de smaragdhagedis alleen in hoger gelegen gebied voorkwam en dat slechts drie vrouwtjes werden waargenomen. Dit in tegenstelling tot de mannetjes waarvan er in dit gebied zestien werden gezien. In de dalen langs

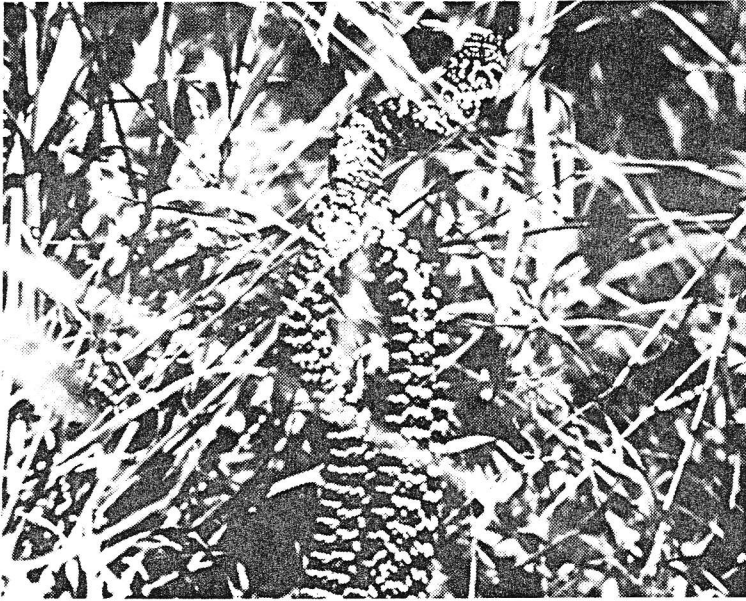


Fig. 2  
Paringsdans van  
*Coluber viridiflavus*, Rieu  
Montagné.  
Foto: Kruijn-  
tjens, Paul-  
lissen, Bank

de beekjes en langs het meer werden diverse slangen ontdekt zoals de gewone adder (*Vipera berus*), de ringslang (*Natrix maura*) en de geelgroene toornslang (*Coluber viridiflavus*). Vooral de adder liepen we soms té vaak tegen het lijf zodat we vaak genoeg ervan moesten afzien minder toegankelijke gebieden te onderzoeken. Dit is jammer, daar we anders ook in de dichtbegroeide moeras-sige delen bij het meer naar amfibieën en slangen hadden kunnen zoeken. Behalve de adder waren de andere slangen doorgaans erg schuw en het enige wat je meestal zag was het achterlijf dat tussen het struikgewas verdween. Maar één keer hadden we geluk. Tijdens een speuractie naar de geelgroene toornslang, die we al een paar keer vluchtig gezien hadden, ontdekten we een exemplaar zonnend op de oever van een beek. Nadat we ons voorzichtig met onze foto-apparatuur hadden opgesteld en enige dia's geschoten hadden, verdween het dier plotseling in het struikgewas. Omdat we verwachtten dat het dier spoedig zou terug komen, bleven we op onze hoede. Opeens schoten luid ritselend twee geelgroene toornslangen uit het struikgewas: statig, vlak naast elkaar met de kop zo'n 50 cm boven de grond en het onderlijf omstrengeld. Bijna geruisloos gleden ze vooruit. Het ene dier had tijdens deze dans een vreemde

houding in de nek, een soort S-vorm. Even plotseling als het begonnen was, hield het spel op en verdwenen beide slangen in het gras. Even later gleed een exemplaar aan ons voorbij en verdween in een holletje onder een aantal platte stenen. Ook de andere slang volgde. Een poosje later zagen we ook nog een ringslang in hetzelfde gat verdwijnen. Het is dus mogelijk dat meerdere slangen dezelfde schuilplaats bezitten.

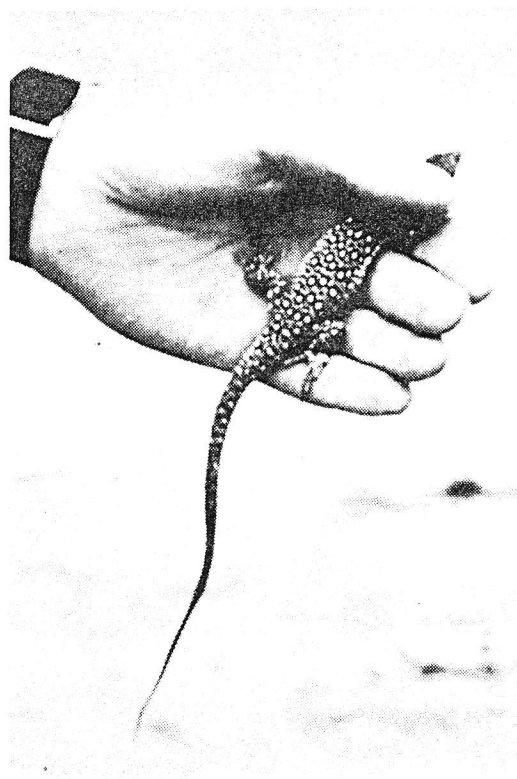
In het dal werd verder nog een juveniele hazelworm (*Anguis fragilis*) onder een steen gevonden. Na enkele dagen begon de lucht te betrekken en stak er een gure wind op. We besloten om die dag langs de oever van het meer naar vroedmeesterpadden (*Alytes obstetricans*) te zoeken. De avond ervoor hadden we namelijk het ons bekende geluid van deze padden gehoord en een juveniel exemplaar tussen de bremstruiken gevonden. Na enige stenen te hebben omgedraaid, kwamen er twee rugstreeppadden (*Bufo calamita*) te voorschijn, gevolgd door een gewoon padje (*Bufo bufo*). Daarna vonden we een aantal vroedmeesterpadden waaronder enkele mannetjes met eieren. Verder werd er tijdens deze tocht ook nog een vinpootsalamander (*Triturus helveticus*) gevonden. Het biotoop van bovenstaande dieren bestond uit een breed zandstrand met grote platte stenen. De vroedmeesterpadden bevonden zich altijd in groepen. De mannetjes met de eieren bevonden zich op de vochtige strook zand vlak bij het water.

#### NARBONNE-PLAGE

Nadat we zes dagen in Rieu Montagné gebleven waren, vertrokken we naar de Middellandse Zeekust. Het strand van Narbonne-Plage is vlak en er zijn geen duinen zoals bij ons in Nederland. Achter het strand is een strook gras en daarachter zijn ondiepe poeltjes, wijngaarden en rotsformaties. Deze rotsformaties heten Montagne de la Clape. Op de dag van aankomst werden diverse groene kikkers (*Rana esculenta* complex) en diverse schijftongkikkers (*Discoglossus pictus*) in de ondiepe poelen gevonden.

Fig. 3  
**Lacerta lepida.**  
 Tussen het strand  
 en Montagne de  
 la Clape.  
 Foto: Kr u y n -  
 t j e n s, P a u -  
 l i s s e n, B a n k

Deze poelen bevatten brak water. In een naast onze camping gelegen kanaaltje zagen we een adder-ringslang (*Natrix maura*) zwemmen. Het dier dook meteen onder toen het ons in de gaten kreeg. Op ongeveer 200 meter van het strand werd onder een kartonnen doos een jonge parelhagedis (*Lacerta lepida*) ontdekt. Een eind verderop werd een parelhagedis met een lengte van zo'n vijftig cm onder een stapel houtblokken gezien. Hier vonden we ook de vliegenvlugge Algerijnse zandloper (*Psammotromus algerius*), muurhagedissen (*Podarcis muralis merremia*), een hazelskink (*Chalcides chalcides striatus*) en twee jonge groengestipte kikkers (*Pelodytes punctatus*). Vermeldenswaard zijn ook de mooie agaven en cactussen met hun grote gele bloemen. Op een avond, na een regenbui, besloten we om eens op zoek te gaan naar boomkikkers. Deze hebben we niet gezien, maar wel honderden huisjesslakken waaronder de segrijnslak (*Helix aspersa*). Overal waar we keken zagen we deze dieren met trossen tegelijk in de struiken zitten. De volgende dag werd op de camping een algerijnse zandloper gezien. Met enige moeite konden we het diertje vangen en er enkele macro-opnamen van maken. Daarna herkreeg het zijn vrijheid. Er werd ook nog een bezoek gebracht aan de Montagne de la Clape, een massief van steile rotsen waar het kurkdroog was. Hier wer-



den twee parelhagedissen (*Lacerta lepida*) en enkele muurhagedissen (*Podarcis muralis merremia*) waargenomen. Omdat onze vakantie ten einde was en we nog maar weinig tijd hadden om terug naar huis te rijden, hebben we op de terugweg slechts één keer de gelegenheid gehad om nog eens rond te snuffelen. Een aantal km achter de stad St. Flour werd nog een smaragdhagedis in het gras bij een meer gevonden.

Fig. 4  
**Alytes obstetricans** ♂. Rieu  
 Montagné.  
 Foto: Kr u y n -  
 t j e n s, P a u -  
 l i s s e n, B a n k





## NABESCHOUWING

Terugblikkend kunnen we zeggen, dat deze reis de moeite waard is geweest gezien het grote aantal reptielen en amfibieën dat we aangetroffen hebben. Het is elke amateurherpetoloog aan te raden om in deze tijd naar deze streken te gaan vanwege de volgende redenen: weinig toeristen; aangename temperatuur; paartijd van de meeste reptielen en sommige amfibieën. Een verder pluspunt is, dat de dan bloeiende brem en de vele orchideeën de natuur extra schoonheid geven. Mochten er nog vragen zijn dan zijn we graag bereid deze te beantwoorden.

Fig. 5  
*Psammodromus algirus* op de camping bij Narbonne-Plage.  
Foto: Kruyntjens, Paulissen, Bank

## OVERZICHT

### Lormes:

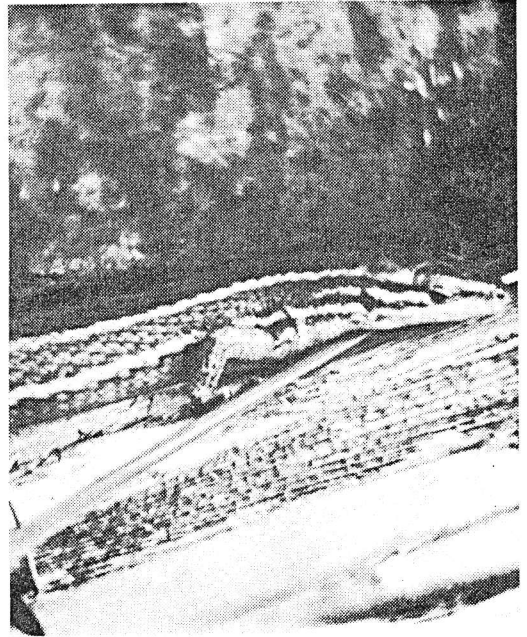
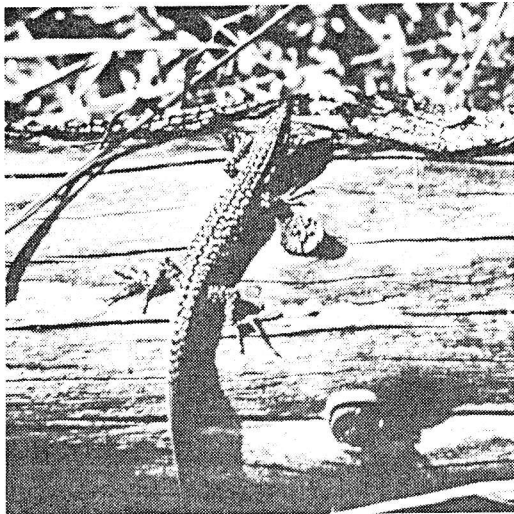
1 *Triturus vulgaris* (♀), 4 *Rana temporaria* (adult); ± 15 *Rana temporaria* (juveniel); ± 10 *Rana esculenta* (adult); ± 20 *Rana esculenta* (larve); 7 *Podarcis muralis* (5 ♂♂, 2 ♀♀); 1 *Elaphe longissima longissima*; het kwaken van *Hyla arborea*.

### Bonsecours:

1 *Lacerta viridis* (♂); 1 *Vipera berus*.  
Rieu Montagné:

1 *Triturus helveticus* (♀); 10 *Alytes obstetricans* (3 ♂♂, 5 ♀♀, 2 juveniel); 2 *Bufo calamita*; 1 *Bufo bufo*; ± 100 *Podarcis muralis*; 19 *Lacerta viridis* (19 ♂♂, 3 ♀♀); 2 *Coluber viridiflavus* (1 ♂, 1 ♀); 1 *Natrix maura*; 4 *Natrix natrix*; 15 *Vipera berus*; 2 onbekende slangen; 1 *Anguis fragilis*.

Fig. 6  
*Lacerta viridis* ♀ in Rieu Montagné.  
Foto: Kruyntjens, Paulissen, Bank



### Narbonne-plage:

2 *Pelodytes punctatus*; ± 15 *Discoglossus pictus*; ± 15 *Rana esculenta*; 3 *Psammodromus algirus*; 1 *Chalcides chalcides striatus*; 7 *Lacerta muralis merremia*; 4 *Lacerta lepida*; 1 *Natrix maura*.

### St. Flour:

1 *Lacerta viridis* (♂).

## ZUSAMMENFASSUNG

Im Juni 1978 wurden von Verfassern viele Arten Lurche und Kriechtiere beobachtet in Mittel- und Südfrankreich. Die Fundort und Lebensraum der Arten werden beschrieben.

## SUMMARY

In June 1978 the authors observed many amphibians and reptiles in central and southern France. The species are enumerated in the preceding chapter. Notes are given on their habitat.

## LITERATUUR

Denneman, A. K. en W. D. Denneman, 1978. 'Le parc naturel régional du Morvan' en zijn herpetofauna. *Lacerta* 36, 8, 127-135.

Mertens, R. en H. Wermuth, 1960. *Die Amphibien und Reptilien Europas*. Kramer, Frankfurt am Main.