

ACANTHODACTYLUS ERYTHRURUS BELLI GRAY 1845

« Acanthodactyle de Bell »

(fig. 14, pl. VII, carte n° 3)

Description

Les écailles du milieu du corps sont lisses ou dans certains cas, très peu carénées ; l'écaille sous-oculaire borde légèrement la bouche ; la suture médiane entre les plaques nasales ne dépasse pas un tiers de la distance fronto-nasale.

La présence dans cette région d'*Acanthodactylus erythrurus belli* était inattendue.

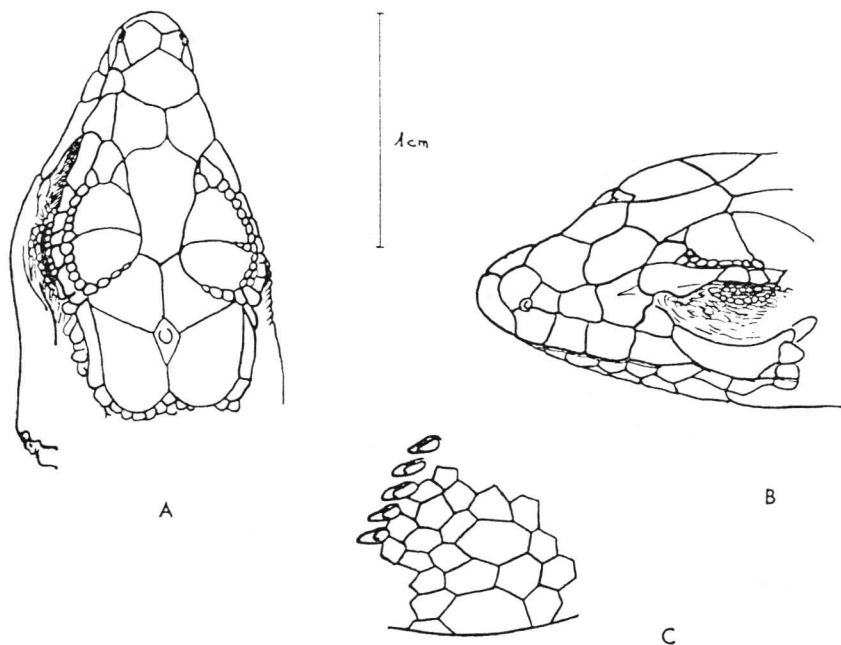


Fig. 14. — *Acanthodactylus erythrurus belli*. - A. Tête (vue dorsale). - B. Tête (vue de profil). - C. Plaque préanale.

Coloration

Le dos est parcouru par sept bandes longitudinales gris clair qui séparent six bandes sombres (formées de granules bruns ou noirs) ; la bande claire médio-dorsale est souvent plus claire que les latérales. La face ventrale de la queue du mâle est vivement colorée en rouge.

Animaux étudiés et répartition géographique

N° 1 : Hauts Plateaux d'Algérie (BOULENGER).

N° 2 : Bab-bou-Idir, 20 août 1950 (AELLEN).

N° 3 : oued Noun, 27 mai 1955 (BONS).

Cet Acanthodactyle était connu de : Sokoto (Nigéria du Nord), 1900 (PELLEGRIN) ; côte et Hauts Plateaux algériens, 1921 (BOULENGER) ; Dar-Caïd-Medboch (région nord du Maroc), 1931 (WERNER) ; Bab-bou-Idir, 1950 (AELLEN).

Les auteurs le considéraient comme une espèce localisée au nord de l'Afrique, tout en mentionnant la capture faite au Nigeria ; de toutes façons, la répartition de ce lézard est certainement très large.

Tableau des mesures

N°	SEXE	LONGUEUR TOTALE en mm	LONGUEUR MUSEAU-COLLIER		LONGUEUR QUEUE	LONGUEUR MEMBRE ANTERIEUR	LONGUEUR MEMBRE POSTERIEUR	NOMBRE DE LAMELLES SOUS-DIGITALES (ORTEIL 4)	ÉCAILLES VENTRALES NOMBRE DE SÉRIES LONGITUDINALES	ÉCAILLES VENTRALES NOMBRE DE SÉRIES TRANSVERSALES	NOMBRE DE PORES FEMORAUX	LONGUEUR DE LA SUTURE ENTRE LES NASALES
			25	48								
1		181	71		110	24	40	58 70	23 33	18 23	20 30	
2		206	25	48	133	26	46,5	83	31	21	26	0,7
3	♂	210	25	44	141	25	45	74	29	23	22	0,7

Ethologie et reproduction

Le seul exemplaire que nous ayons capturé faisait partie d'un couple qui se déplaçait sur le flanc nord d'une colline recouverte de la steppe à *Euphorbia Echinus*. A proximité immédiate des deux lézards se trouvaient plusieurs *Agama bibroni*.

Le fait que le mâle et la femelle se déplaçaient de concert indique que nous nous trouvions en pleine période de reproduction. Les préparations histologiques de l'appareil génital du mâle capturé, montrent des tubes séminifères en pleine activité et un épидидyme bourré de spermatozoïdes.