

Herpetologische waarnemingen in Joegoslavië

Ingezonden: september 1981

INLEIDING

In juni '79 hebben tijdens een verblijf van drie weken een aantal waarnemingen verricht aan de reptielen en amfibieën van West-Joegoslavië. We kozen voor dit gebied vanwege haar schoonheid en soortenrijkdom aan *Lacerta*'s (*Lacerta agilis*, *L. horvathi*, *L. mosorensis*, *L. oxycephala*, *L. trilineata*, *L. viridis*, *L. vivipara*, *Podarcis melisellensis*, *P. muralis*, *P. sicula*).

Alvorens we vertrokken waren er lijsten gemaakt, waarop alle voorkomende dieren per te bezoeken gebied stonden vermeld. Verder hadden we ook nog inventarisatielijsten, waardoor alle waargenomen dieren snel en eenvoudig geregistreerd konden worden en als belangrijkste waren er determinatietabellen, die toegespitst waren op diersoort (slang, hagedis etc.) en gebied (Istrië, Slovenië etc.) Hierdoor vermijdt men de overvloed aan informatie die in veldgidsen staat.

BOHINJSKA BISTRICA

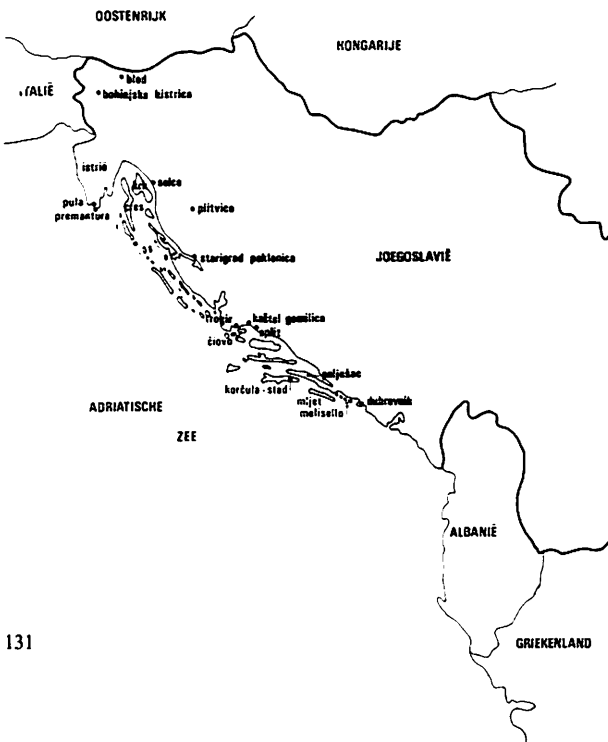
Het bij dit dorp behorende meer en omgeving was het gebied van onderzoek. Dit dorp ligt in de buurt van de bekende toeristenplaats Bled. Gelukkig is dit gebied nog niet aangetast (in Bled vonden we alleen *Rana ridibunda ridibunda*). We hebben hier te maken met een alpengebied; het onderzochte gebied ligt op een hoogte van 523 m. De biotopen bestonden o.a. uit droge steenhellingen, open loofbossen met rotspartijen en ondiepe, begroeide poeltjes langs het meer. Op zo'n steenhelling vonden we *Vipera ammodytes ammodytes*. Het betrof 'n halfwas exemplaar met een roze kleur. Volgens ARNOLD et al (1978) zijn ♂♂ meestal lichtgrijs en ♀♀ grijsachtig, bruinachtig of roodbruin, doch zelden gelig of rozig. We hebben zowat de hele omgeving afgezocht naar *Lacerta horvathi* maar we zagen er geen enkele. De enige hagedis die we vonden was *Anguis fragilis fragilis* die in het gras langs de poeltjes huisde. Hij deelde deze habitat met een aantal *Bufo bufo bufo*. Tijdens een uitstapje naar de Plitvice-watervallen in het Plitvice nationaal park werden, behalve enkele zeer grote *B. bufo bufo*, ook nog talloze *R. ridibunda ridibunda* gezien.

SELCE

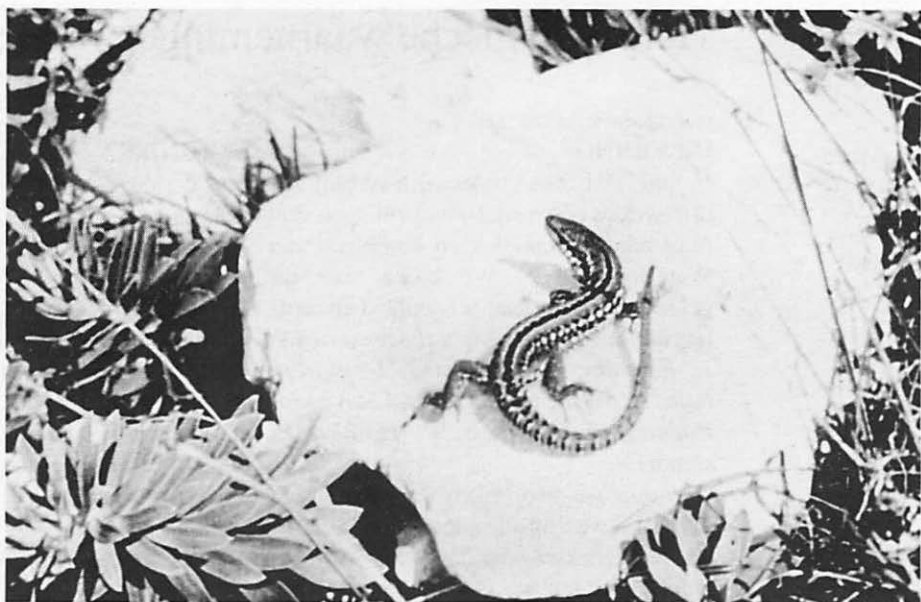
Selce ligt aan de Adriatische kust ter hoogte van het eiland Krk. Hier heeft het klimaat, zoals aan de gehele Joegoslavische kust, een mediterraan karakter. In verband met de nogal snel stijgende temperatuur is het 't beste om al om een uur of zeven 's morgens op pad te gaan. Vooral slangen zijn schuw als ze hun voorkeurstemperatuur hebben bereikt. Het is nu gemakkelijker om foto's te maken en het gedrag te observeren. Slechts een twintigtal meters van onze tent verwijderd

J. BANK
B. KRUYNTJENS
P. PAULISSEN
p/a Weryweg 20
6214 RH
Maastricht

Kaartje Joegoslavië
Tek.:
KRUYNTJENS



Podarcis sicula campestris.
foto KRUYNTJENS.



werden in de buurt van steenhopen en dicht struikgewas twee slangen gezien. Ze waren zich in het vroege ochtenduur aan het opwarmen op de geasfalteerde campingweg. Het waren *Elaphe quatuorlineata quatuorlineata* en *Coluber gemonensis*.

KASTEEL GOMILICA

Dit dorpje maakt deel uit van een zestal dorpjes gelegen in een vruchtbare kuststrook tussen Split en Trogir. Het dorp, met typische muurtjes en subtropische vegetatie, is het woongebied van *Podarcis sicula campestris*. De aanwezigheid van mensen deerde de dieren niet, mits de afstand niet te kritiek werd.

Op het eiland Čiovo dat nu via een brug met Trogir is verbonden (wat op zijn beurt ook weer door een brug met het vasteland is verbonden), vonden we eveneens *P. sicula campestris*. We zochten tevergeefs naar *P. melisellensis traguriana* die alleen op dit eiland schijnt voor te komen. Ook een ondersoort van *P. sicula* komt voor op enkele naburige eilandjes: *P. sicula kolombatovici*. Door gebrek aan gedetailleerd kaartmateriaal en de benaming van deze eilandjes konden we dit interessante

fenomeen niet nader bekijken. Soms zijn de dieren op de eilanden verbazend anders gekleurd en getekend. Op het eiland Vis en op het eiland Lastovo komt *P. melisellensis lissana* voor, die zwaar gemarmerde flanken heeft. Soms ook zijn de verschillen niet zo opvallend zoals zal blijken bij *P. melisellensis fumana* en *P. melisellensis curzolenis* (zie onder Korčula).

KORČULA

Korčula is een voor Joegoslavische normen groot eiland, dat voor een groot deel bebost is. Opvallend zijn de vele hoge coniferen. Het is er in de zomer nog droger dan op het vasteland. Evenals op het iets zuidelijker gelegen eiland Mljet komen op Korčula geen slangen meer voor. De door zeelieden ingevoerde mungo's (roofdier dat gespecialiseerd is in het doden van slangen), hebben het slangenbestand snel uitgeroeid. Volgens een eilandbewoner zijn ze daarna overgestapt op pluimvee, zodat ze nu een plaag geworden zijn. Omdat er op Korčula geen slangen voorkomen en op het vasteland (zo'n 2 km verder) wel, noemt men de op het vasteland liggende berg de Adderberg. Op grotere eilanden zoals Cres komt *La-*

Podarcis melisellensis fiumana,
zeer donkere rug.
Pašman.

Foto:
KRUJNTJENS



certa trilineata trilineata voor. Op Korčula werd deze hagedis niet gevonden. *L. viridis viridis* heeft een voorkeur voor vochtigere biotopen zodat Korčula voor dit dier niet in aanmerking komt. *Podarcis sicula* werd ook niet gevonden. Ook informatie bij de eilandbewoners leverde niets op (levert soms goede tips op)

Tot de dieren die we wel zagen behoren: *L. oxycephala*, *P. melisellensis curzolensis*, *Hemidactylus turcicus turcicus*, *Bufo viridis viridis* en *Hyla arborea arborea*. Plaats van waarneming was een camping en omgeving in de buurt van Korčula-stad, de hoofdstad van het eiland.

L. oxycephala, een sterk afgeplatte hagedis met een opvallend gekleurde staart, heeft als enige soort in Joegoslavië twee rijen brede schilden aan de onderzijde van de staart. Volgens ARNOLD et al (1978) zijn sommige eilandpopulaties donkerder dan die op het vasteland. Ons is daarvan bij de Korčula-populatie niets gebleken. Zoals reeds vermeld, hebben *P. melisellensis fiumana* (vasteland) en *P. melisellensis curzolensis* (Korčula) geen direct opvallende verschillen. Beide hadden dezelfde gele, ongevlekte buik en een groene

rug zonder strepen. Dieren die het binnenland van het vasteland bewonen zijn wel anders. Het egaal groene rugdek maakt plaats voor een donkere streeptekening. Het precieze verschil konden we niet ontdekken omdat je meerexemplaren naast elkaar moet hebben ter vergelijking. *L. oxycephala* en *P. melisellensis curzolensis* bewoonden hetzelfde biotoop: muurtjes, rotsblokken, steenhopen. De eerste is echter meer een klimmer, de tweede meer een groundbewoner. *P. melisellensis curzolensis* kwam ook aan de rotsachtige kust voor. *Hemidactylus t. turcicus* vonden we in en bij de huizen. Vooral 's avonds zag je deze gekko's jacht maken op de door het kunstlicht aange trokken insecten. *B. viridis viridis* werd alleen 's avonds waargenomen. Je hoefde alleen op het krekelachtige geluid af te gaan, waarna je met een zaklamp het diertje opspoorde. Omdat het eiland geen natuurlijke waterreserves heeft, is *Hyla a. arborea* voor zijn voortplanting aangewezen op de waterpoeltjes die in het vroege voorjaar blijven staan. In juni was er nergens in de buurt water te vinden. Alleen op de camping-w.c.'s. Sommige dieren verzamelden zich in de stortbakken;

als men de w.c. doorspoelde werden ze meegesleurd en klauterden daarna weer uit de w.c.-pot! Ze werden ook gezien in het gras, in struiken en in kastanjabomen.

DUBROVNIK

Tijdens de trip naar een camping enkele kilometers ten zuiden van Dubrovnik, werd op het schiereiland Pelješac een overreden *Malpolon monspessulanus insignitus* op de weg gevonden. Op de camping en in de naaste omgeving hiervan, die dicht begroeid en gedeeltelijk in cultuur gebracht was, vonden we de volgende diersoorten: *Rana ridibunda ridibunda* en *Triturus vulgaris dalmaticus*. De kikkers waren allemaal bruin. De salamanders hadden een draadstaart en ze hadden huidlijsten aan de rugkam. *Podarcis melisellensis fumana*, *sicula ragusae* en *Coluber gemonensis* vonden we op de grond langs de dicht begroeide wegrand.

Het onderscheid tussen *P. sicula* en *P. melisellensis* van het vasteland is vast te stellen door de volgende verschillen: *P. sicula* is langer en forser en heeft meer tekening op de rug. Ook heeft *P. sicula* een kleiner massetericumschild dat de supratemporalschilden niet raakt. Bij *P.*

melisellensis is dit meestal groter en raakt de supratemporalschilden wel.

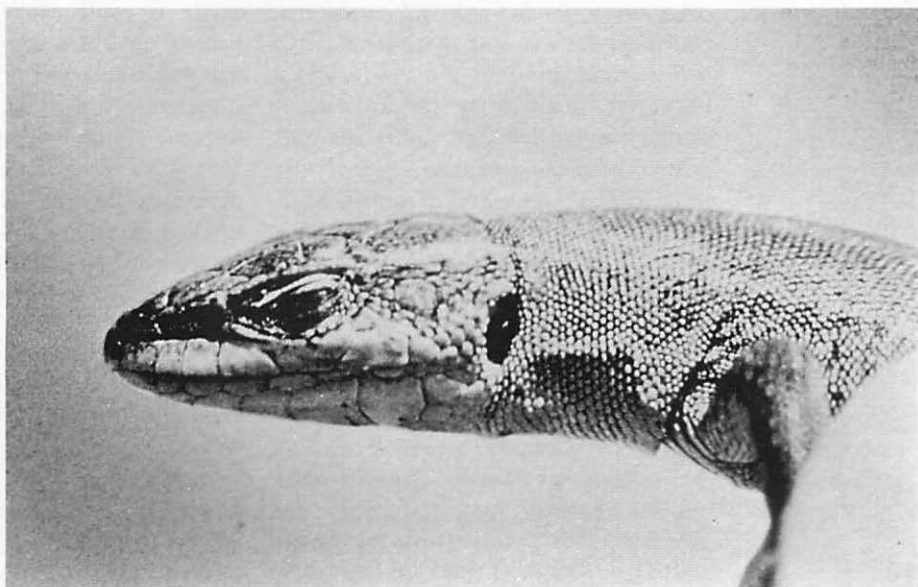
P. sicula ragusae is nog groter dan *P. sicula campestris* en is bruiner van kleur. De toevoeging *ragusae* komt van het woord Ragusa. Dit is de oude naam voor de stad Dubrovnik. Deze ondersoort komt alleen voor in Zuid-Dalmatië waarvan Dubrovnik ongeveer het centrum is.

Op de muurtjes leefden *Lacerta oxycephala* en subadulte en juveniele *L. trilineata trilineata*. In de dichte begroeiing en de plantages langs de kust voelden de volwassen *L. trilineata trilineata* zich thuis, evenals *Testudo hermanni hermanni* en *Ophisaurus apodus*. *L. trilineata trilineata* dankt zijn naam aan de drie rugstrepen, die hij tijdens zijn jeugd heeft. Dit kunnen er ook vijf zijn, doch we zagen alleen 3-strepige exemplaren. Een andere karakteristieke eigenschap van jonge dieren is het vlekkenpatroon op de flank. Volwassen dieren hebben die eigenschap niet. Volwassen ♂♂ hadden een gele keel en waren uitzonderlijk groot.

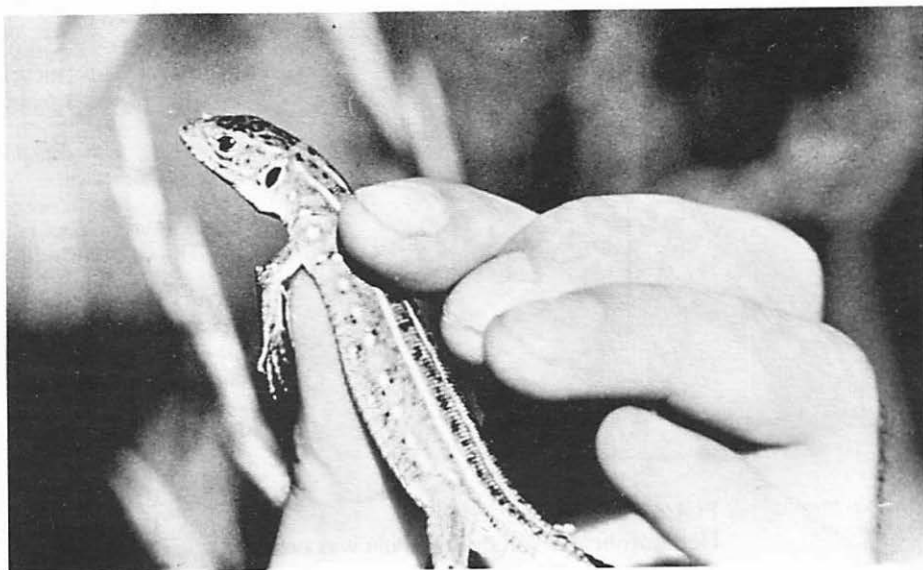
T. hermanni hermanni en *O. apodus* zijn twee luidruchtige dieren, alleen met dit verschil dat de eerste gewoon opgeraapt kan worden en de tweede er snel vandoor

Podarcis melisellensis curzolenis,
massetericum-
schild.

Foto:
KRUJNTJENS



Lacerta trilineata
trilineata, typisch
patroon. Omgeving
Dubrovnik.
foto KRUYNTJENS.



gaat. Grote gebieden waar voorheen veel schildpadden voorkwamen zijn ontvolkt door het wegvangen voor de handel. Van uitroeiing in dit gebied is geen sprake: een half uurtje zoeken leverde acht exemplaren op. De scheltopusik die lijkt op een overmaatse hazelworm ziet er op het eerste gezicht nogal gevaarlijk uit. Uit voorzorg werd daarom een ca. 70 cm lang exemplaar met handschoenen aan gevangen. Het dier probeerde zich wel door te kronkelen te bevrijden, maar bijten deed hij niet. Als onmiskenbare kenmerken bezit de scheltopusik een groef op de flanken en twee rudimentaire achterpootjes bij het anaalschild.

In het oude ommuurde stadsgedeelte van Dubrovnik vonden we alleen *L. oxycephala*. Van *P. sicula ragusae* was geen spoor te bekennen. Hij is echter wel bekend van dit biotoop.

STARIGRAD PAKLENICA

De bij dit dorp gelegen bergkloof Velika Paklenica (nationaal park, 10 km lang en tot 400 m hoog), was het doel van een stevige wandeling. Door het oveneffect in deze canyon was het er bloedheet. Toch waren er enkele dieren te vinden zoals een dode *Bufo viridis viridis* en een aantal

kikkervisjes waarvan we de soort niet konden vaststellen. Een volwassen *Lacerta trilineata trilineata* die zich schuil hield in de schaduw van het dichte struikgewas, was ons tijdens een vangpoging te snel af. Verder nog een vondst van een dode *Anguis fragilis colchicus*. Aan de voet van de kloof, waar het niet zo warm was, hielden zich nog een tweetal *Podarcis sicula campestris* op.

PREMANTURA

Premantura ligt in het zuidelijkste puntje van het schiereiland Istrië. De kust is vrij vlak en bestaat hoofdzakelijk uit gras en steenhoopjes. Ook de vele kleine eilandjes zijn hier veel vlakker dan in de rest van Joegoslavië. *Podarcis sicula campestris* komt hier in groten getale voor. Door gebrek aan voldoende schuilgelegenheid zijn ze gemakkelijk te vangen door er eenvoudig een tijdje achteraan te hollen zodat ze moe worden. Opvallend in vergelijking met de waargenomen dieren in bijvoorbeeld Kaštel Gomilica, is de zwarte vertebrale streep. Ook de dorsolaterale strepen waren duidelijk. Verder hadden ze opvallende witte vlekken op de flank. Als variëteit horen ze meer bij de Italiaanse dan bij de Joegoslavische vorm.



Podarcis muralis maculiventris
Pula.
Foto:
KRUYN TJENS

PULA

Het amfiteater van de stad Pula was ons laatste doel. Tussen Premantura en Pula zagen we nog een bijna volgroeide larve van *Hyla arborea arborea* in een poel. In het centrum van Pula ligt de Arena, een amfiteater waarop zeer veel *Podarcis muralis maculiventris* voorkomen. Deze dieren komen alleen in het noorden van Joegoslavië aan de kust voor. In Midden- en Zuid-Dalmatië bewonen ze minder warme biotopen in het binnenland; hier gaat deze ondersoort over in een andere ondersoort.

De van *P. muralis maculiventris* zien er als volgt uit: bovenzijde: wit vlekkenpatroon op zwarte ondergrond, dat kan overgaan in een rietvormig patroon aan de achterzijde; onderzijde: wit met zwarte vlekjes; flanken met blauwe schildjes. Een enkel heeft een groene schijf op de rug. Bovenzijde: witte nettekening op bruinige ondergrond. Onderzijde: wit met zwarte vlekjes. Flanken met witte streeptekening. Opvallend was dat, ondanks de drukte (de Arena wordt druk bezocht door toeristen), de dieren niet schuw waren en bij grove verstoring binnen enkele seconden weer uit hun schuilplaats te voorschijn kwamen. Uit eigen ervaring weten wij dat deze tolerantie bij de Maastrichtse muurhagedis veel lager is. Er waren op dit tijdstip ook veel juvenielen te zien (19 juni).

OVERZICHT

BOHINJSKA BISTRICA: *Vipera ammodytes ammodytes*, 1; *Anguis fragilis fragilis*, 1; *Bufo bufo bufo*, 5.

PLITVICE: *Bufo bufo bufo*, 2; *Rana ridibunda ridibunda*, tientallen.

SELCE: *Coluber gemonensis*, 1; *Elaphe quatuorlineata quatuorlineata*, 1.

KASTEL GOMILICA: *Podarcis sicula campestris*, 15.

CIOVO: *Podarcis sicula campestris*, 7.

KORCULA: *Bufo viridis viridis*, 2; *Hyla arborea arborea*, 8; *Hemidactylus turcicus turcicus*, 5; *Podarcis melisellensis curzolenis*, 15; *Lacerta oxycephala*, 21.

PELJESAC: *Malpolon monspessulanus insignitus*, 1.

DUBROVNIK (OMGEVING): *Rana ridibunda ridibunda*, tientallen; *Triturus vulgaris dalmaticus*, tientallen; *Lacerta oxycephala*, 3; *Podarcis sicula ragusae*, 4; *Lacerta trilineata trilineata*, 8; *Testudo hermanni hermanni*, 17; *Ophisaurus apodus*, 14; *Lacerta melisellensis fiumana*, 2; *Coluber gemonensis*, 1.

DUBROVNIK (STAD): *Lacerta oxycephala*.

STARIGRAD PAKLENICA: *Anguis fragilis colchicus*, 1; *Podarcis sicula campestris*, 2; *Lacerta trilineata trilineata*, 3; *Bufo viridis viridis*, 1; kikervisjes (soort onbekend), ± 20.

PREMANTURA: *Podarcis sicula campestris*, tientallen; *Hyla arborea arborea*, 1 larve.

PULA: *Podarcis muralis maculiventris*, tientallen.

LITERATUUR

ARNOLD, E.N., J. A. BURTON & D.W. OVEN-DEN, 1978. Elseviers Reptielen- en Amfibieëngids. Elsevier, Amsterdam.

MERTENS, R. & H. WERMUTH, 1960. Die Amphibien und Reptilien Europas. Kramer, Frankfurt am Main.

SUMMARY

The authors give a description of the herpetofauna of some areas in Yugoslavia they visited in June 1979. Some attention is given to the habitat of several species. The differences between certain island and mainland populations of some *Lacerta*- and *Podarcis*-species are discussed to some extent.

NAGEKOMEN

In augustus 1981 bezocht één van de auteurs (KRUYN TJENS) Joegoslavië nogmaals. Op het eiland Pašman werden toen de volgende waarnemingen gedaan:

Podarcis sicula campestris, tientallen;

Podarcis melisellensis fiumana, tientallen.

Van deze laatste soort hadden veel exemplaren een erg donkere rug. Beide soorten bewoonden hetzelfde biotoop; steenhopen met een weelderige begroeiing.