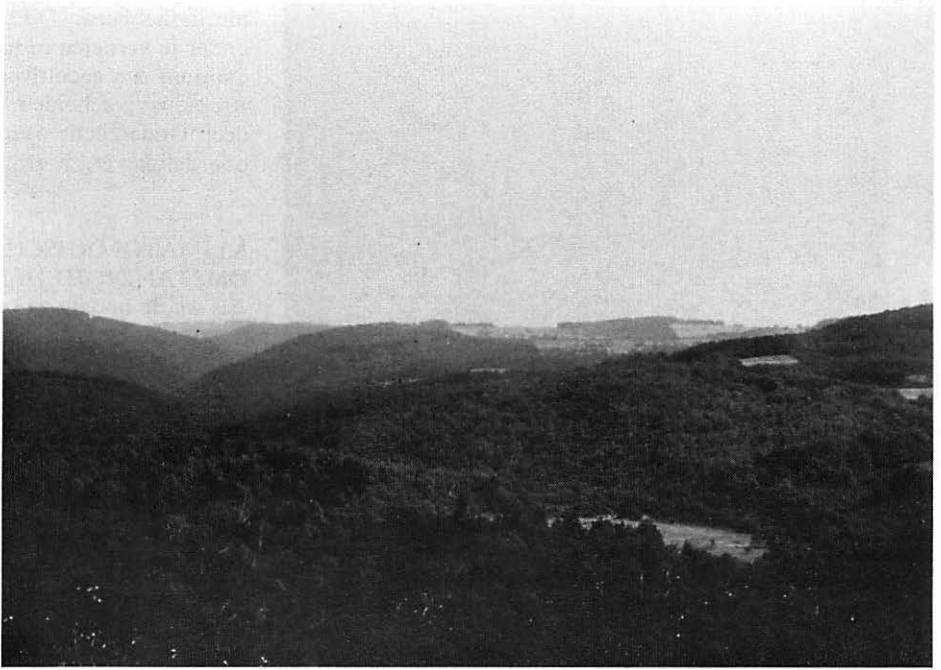


Fig. 1
Beeld van het
voor de Morvan
kenmerkende
landschap.
Foto:
Denneman.



A. K.
Denneman
W. D.
Denneman
Scholtenstraat 41
Leiden

'Le parc naturel régional du Morvan' en zijn herpetofauna

Ingezonden december 1977
Inhoudsopgave: inleiding — 'Le parc naturel régional du Morvan' — klimatologische omstandigheden — het onderzochte gebied — de herpetofauna van het stroomdal van de Cure — de herpetofauna van het omringende heuvelland — bescherming van de flora en fauna — conclusie — samenvatting — summary — literatuur.

INLEIDING

Dit artikel vormt het verslag van de door ons in dit natuurpark gedane herpetologische waarnemingen. In totaal werd gedurende zeven weken naar o.a. reptielen en amfibieën gezocht, te weten vier weken in de zomer van 1975 en drie weken in de zomer van 1977. Door het maken van lange voettochten kon een gebied van ongeveer vijftig vierkante kilometer grofweg worden onderzocht. Na deze zeven weken hadden we zes soorten reptielen en vijf soorten amfibieën gevonden.

'LE PARC NATUREL RÉGIONAL DU MORVAN'

In het hart van Bourgogne, op het kruispunt van de departementen Côte-d'Or, Saône-et-Loire, Nièvre en Yonne ligt het 172.545 hectare grote 'Parc naturel régional du Morvan'. Het park ligt op een groep heuvels die de invloeden van ingrijpende geologische veranderingen hebben weerstaan. De oude heuvels zijn uitgesleten door talloze beken en rivieren, die de bronnen voor o.a. de Seine vormen. Het geheel is eigenlijk slechts een brok graniet dat uit het omliggende heuvelland oprijst. Over deze steenmassa ligt een relatief dunne humuslaag die vastgehouden wordt door enorme bossen. Deze bossen zijn vooral in het centrum van het park nog vrijwel ongerept, en bestaan van origine uit gemengd loofbos, te weten beuken *Fagus sylvatica*, haagbeuken *Carpinus betulus* en eiken *Quercus robur*. Aan deze bossen ontleent het



Fig. 2
Eén van de vele
beekjes die de
wouden doorsnijden. Op de
oever werd
Bufo bufo en
Rana temporaria
gevonden.
Foto:
D e n n e m a n .

Fig. 3
De bruine
kikker, **Rana**
temporaria.
Foto:
D e n n e m a n .



park ook zijn naam, want 'Morvan' is afgeleid van 'Mor Ven', hetgeen zwarte (dichte) bossen betekent.

De opzet van het park is te vergelijken met die van de in Nederland te vormen zgn. 'Landschapsparken'. Het heeft dan ook slechts grenzen op de kaart. Het landschap bestaat uit weilanden en hooilanden, afgewisseld met grote wouden. Aan de rand is het gebied goed ontsloten, hier liggen dan ook de meeste en de grootste plaatsjes. Het centrum is slecht toegankelijk en bestaat voornamelijk uit rotsige hoogten en moerassen, terwijl hier ook het grootste deel van de totaal 70.000 hectare bos te vinden is; het vormt daar-

door het interessantste gedeelte voor natuurliefhebbers. Dit centrum is weer onder te verdelen in het noordelijke deel, dat door een gecultiveerde en toeristische strook is gescheiden van het zuidelijke deel. Onderzocht werd een deel van het noordelijke, erg bosrijke gedeelte.

KLIMATOLOGISCHE OMSTANDIGHEDEN

Als we de hoogte van het heuvelland van de Morvan vergelijken met de hoogte van het omringende land, blijkt dat de gemiddelde hoogte van Le Morvan zo'n 650 m bedraagt, terwijl de hoogte van de omringende streek ongeveer 300 m is. Het hoogste punt van de Morvan ligt op 901 m. Door dit behoorlijke verschil in hoogte is de Morvan erg vochtig. Gemiddeld telt het jaar zo'n 180 regenachtige dagen waarop 1000 tot 1500 mm regen valt. Ter vergelijking: in Nederland valt op de vochtigste plaats maximaal 800 mm regen per jaar. Deze vochtigheid staat garant voor een zeer rijke plantengroei. Doordat de vlakte bestaat uit een blok graniet dat bedekt is met een dunne humuslaag kan het water niet zakken, hetgeen overal beekjes, rivieren en meertjes tot gevolg heeft. Een ander gevolg van deze grotere hoogte is het grote verschil in dag- en nachttemperatuur. 's Zomers is het wanneer de zon doorbreekt gauw 25 tot 30° C, maar 's nachts daalt de temperatuur tot niet ver boven het vriespunt. De gemiddelde temperatuur ligt door deze sterke afkoeling lager dan elders, hetgeen vooral tot uitdrukking komt in een vertraagde ontwikkeling van diverse bloeiende planten. Eind juli vindt men bijvoorbeeld nog volop bloeiende ereprijs *Veronica chamaedrys*, een plantje dat zelfs in Nederland eind juni wel is uitgebloeid.

HET ONDERZOCHE GEBIED

Bij de zoektochten gingen we deze zeven weken uit van een camping bij het op ongeveer 600 m hoogte gelegen dorpje Dun-les-places. Dit dorp van ongeveer 400 inwoners bezit een kerk en een aan-

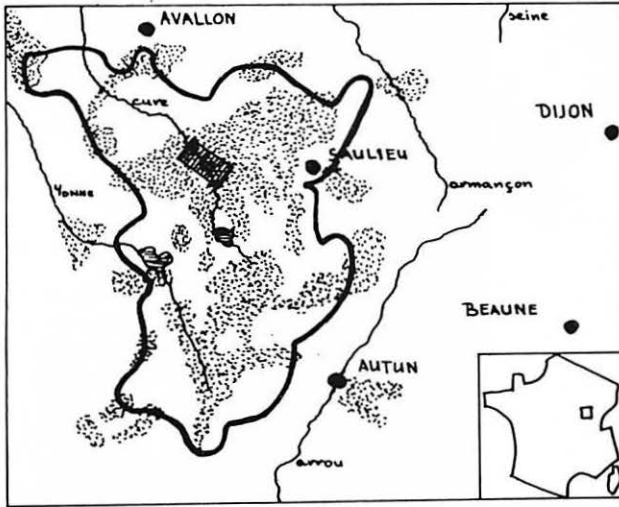


Fig. 4
Situering van het 'Parc naturel régional du Morvan', Bourgogne, Frankrijk, met aangegeven de belangrijkste bosgebieden en het onderzochte gebied.

Fig. 5
De levendbarende hagedis, *Lacerta vivipara*, in zijn biotoop.
Foto: D e n n e m a n .



tal winkeltjes, en vormt daarmee het centrum van het noordelijke bosrijke gebied. Het voordeel van deze standplaats was, dat we alle mogelijke biotopen binnen loop-bereik hadden: rond het dorp lagen een aantal weilanden, er was — zeer beperkt — productiebos, op nog geen 100 meter van de tent stroomde het riviertje de Cure, met alle aanvoerbeekjes een zeer interessant object, en ruige bossen, rotsige hoogten en moerassen lagen binnen 'handbereik'. Het laagste punt in dit gebied werd bereikt in het stroomdal van de Cure, 331 m, het hoogste punt door een van de aanliggende heuvels, 651 m. De gemiddelde hoogte bedroeg

ongeveer 580 m.

In 1975 waren we gedurende de twee laatste weken van juli en de eerste twee weken van augustus in de Morvan, in 1977 waren het de laatste twee van juli en de eerste week van augustus. Deze twee perioden vallen in de tweede helft van de drogere tijd, welke duurt van juni tot september. Hierna begint het natte seizoen, waarin de grote hoeveelheid regen valt. Dit betekende voor het vinden van reptielen dus een gunstige tijd, voor het vinden van amfibieën een minder gunstige tijd. Dit laatste werd opgevangen door er ook 's avonds op uit te gaan.

DE HERPETOFAUNA VAN HET STROOMDAL VAN DE CURE

Bij het maken van onze voettochten konden we kiezen uit de volgende drie soorten paden of wegen: de al dan niet gasfalteerde binnenwegen, voetpaden van o.a. de 'Sentier de grande randonnée no. 13', die zich door dit deel van de Morvan slingert, of wildpaadjes. De binnenwegen liggen voornamelijk hoger in de heuvels, zodat we voor het onderzoeken van de lagere regionen aangewezen waren op de voet- en wildpaden.

Voor een aantal zoektochten vertrokken we in zuid-oostelijke richting, stroomopwaarts langs de rivier, éénmaal tevens om een préhistorisch monument te bekijken, de 'Dolmen Chevresse'. Dit is een soort hunebed-achtige steenhoop, waar in de oertijd religieuze bijeenkomsten werden gehouden; een voorloper van ons huidige kerkgebouw dus. Voor het grootste deel voerde deze tocht over minder goed begaanbare wildpaadjes; maar zo voortstruinend kom je wel op de mooiste plekjes; zo stonden we opeens op een soort 'strandje'. Dit strandje was ontstaan in een komvormige verbreding van de rivierbedding. Door de kleinere stroomsnelheid had zich in de 'kom' zand en slib afgezet, en wel zoveel, dat er in de zomer, wanneer de rivier minder water bevat als in andere jaargetijden, een strandje droog viel. Van dit strandje was de eerste twee meter slechts begroeid met een paar kluitjes riet, net ge-

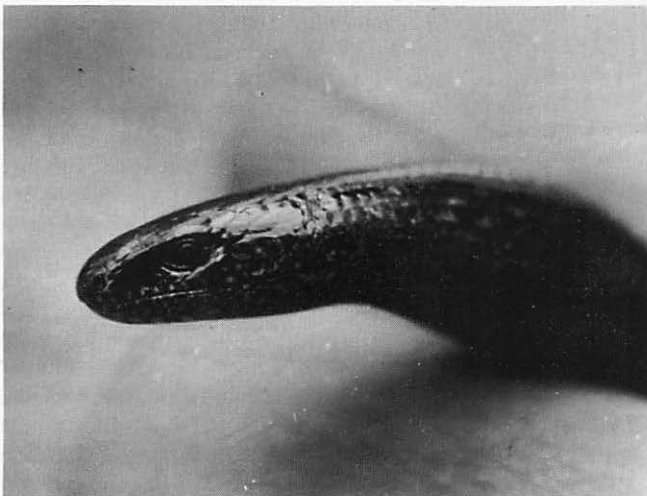


Fig. 6
De vinpoot-
salamander,
Triturus
helveticus.
Foto:
Denneman.

noeg om een schuilplaats te bieden aan de bruine kikker, *Rana temporaria*. Iets verder was het dicht begroeid met gras, allerhande kruiden, en op de hoogste delen ook nog met braamstruiken. In deze graszone troffen we *Lacerta vivipara* aan, die zich hier verzekerd zagen van een grote hoeveelheid insecten, als gevolg van de lage waterstand en de mindere stroomsnelheid. Een verklaring voor het kale stuk strand werd snel gevonden: na een fikse regenbui was de waterstand enkele decimeters gestegen, waardoor het open strandje geheel overspoeld werd.

De rest van de tocht voerde ons door

Fig. 7
De hazelworm,
Anguis fragilis.
Foto:
Denneman.



dichte bossen die tot op de oever doorliepen. Op de terugtocht over de andere oever bleek dat de bossen soms nog verder doorliepen: het bos ging dan over in een soort moerasbos. De bomen in dit moeras stonden op uiterst kleine eilandjes, die van elkaar gescheiden werden door kreekjes en zwaar met riet (*Phragmites australis*) overgroeide modderplaten. Een poging om dit moeras te onderzoeken werd al snel opgegeven, omdat we niet de juiste kledij bij ons hadden. Toch werden enkele wegschietende kikkers gezien, ongetwijfeld *Rana temporaria*. Het leek ons ook wel een geschikte plaats voor de elders gevonden *Triturus helveticus*.

Even verder op trad een versmalling van de bedding op, terwijl de rivier daar ook dieper in de heuvel was ingesleten, waardoor een soort plateau was ontstaan dat een paar meter boven het water lag. De steile oever bleek als gevolg van het snelstromende water herpetologisch niet interessant. Het plateau leverde echter een nieuwe soort op. Tussen de hoge grassen en de jonge dennenaanplant die de begroeiing van het plateau vormde, vonden we namelijk 'l'orvet', bij ons beter bekend als de hazelworm, *Anguis fragilis*.

Even ten noorden van onze camping splitste de 'Sentier de grande randonnée' zich, om ongeveer tien kilometer verder weer samen te komen. We zouden dus mooi een 'circuitje' kunnen lopen. Na uitmeten van de afstanden op de kaart schatten we dat het een tocht van ongeveer 30 km zou zijn, heuvel op, heuvel af. We vertrokken tamelijk vroeg, want als je ten hoogste zo'n vijf kilometer per uur loopt en onderweg ook nog uitgebreid naar dieren en plantjes gaat zoeken, ben je wel een hele dag onderweg. Verder is het zaak voor het donker wordt weer in de bewoonde wereld te zijn, want het is uitermate moeilijk om je 's nachts in een donker woud te oriënteren, ook al heb je schijnwerpers en een goede kaart bij je. Na ongeveer 20 kilometer gelopen te hebben besloten we het pad van de Sentier te verlaten om via een wildpad onze weg te vervolgen. In het begin was dit pad goed begaanbaar, maar naarmate

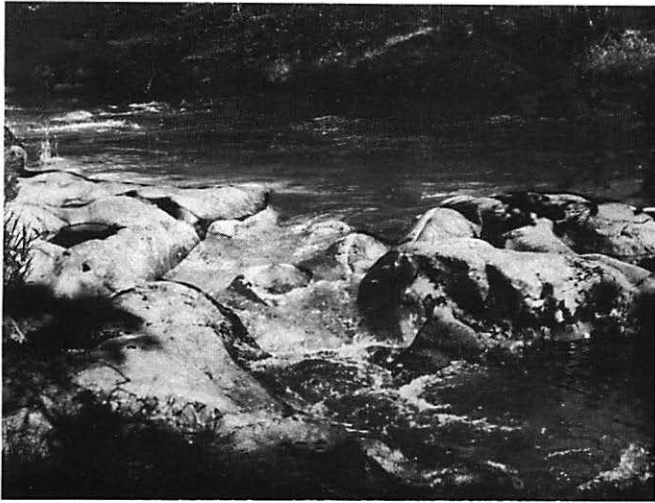


Fig. 8
Biotoop van de
geelbuikvuur-
pad gezien naar
de rivier.
Foto:
D e n n e m a n .

we vorderden verdween het 'pad' meer en meer onder struikgewas, omgevallen bomen etc. Kortom, na ongeveer een uur lopen stonden we midden in het woud, zonder dat er nog ergens een pad te ontdekken was. Op de kaart konden we slechts zien dat we in één van de enorme bossen stonden die het riviertje omzomen. Daar de middag al aardig vorderde was het wel zaak de tocht enigszins in de goede richting voort te zetten, we hadden geen tijd genoeg om wat te gaan dwalen in de hoop ergens op de Sentier te stuiten. Volgens de kaart moesten we op de flank van een heuvel zitten waarvan aan de voet de Cure stroomde. Hier-

Fig. 9
Detail van het
biotoop van de
geelbuikvuur-
pad.
Foto:
D e n n e m a n .



mee was de oplossing gevonden, want we behoefden slechts af te dalen en dan de rivier stroomopwaarts te volgen om weer goed terecht te komen. Inderdaad stonden we na de afdaling aan de rivier. Het volgen van de rivier was echter niet zo gemakkelijk als we gedacht hadden; regelmatig sopten we door brede aanvoerstroompjes of moesten we over rotspartijen klimmen. Om niet te spreken van de moerasjes en de omgewaaide bomen die genomen moesten worden. Hoewel we heel wat gewend waren kwamen we lang niet aan de noodzakelijke snelheid van vijf kilometer per uur, vooral niet toen we een opvallend steenplateau in het oog kregen, dat half in de rivier lag. In dit plateau waren verscheidene kuilen uitgesleten door het stromende water. Door de lagere waterstand in de zomer was het plateau droog gevallen, waarbij in de kuilen water was blijven staan. Bij nader onderzoek bleken in een aantal van deze kuilen geelbuikvuurpadden (*Bombina variegata*) te leven. De vondst van 'Le sonneur à ventre jaune' in de Morvan hadden we niet verwacht omdat er in deze streek eigenlijk geen stilstaand water te vinden is. In totaal vonden we drie volwassen exemplaren, één jong van vermoedelijk 1976 en ongeveer 100 larven alsmede enkele klompjes onbevuchte eieren. Bij nadere beschouwing bleek slechts een vijf-tal kuilen geschikt voor bewoning. Het plateau was namelijk in tweeën gedeeld door een geul waar een deel van de rivier doorheen kolkte. Deze kolkende koudwaterstroom bleek een onoverkomelijke hindernis voor de geelbuiken, want in de kuilen op het afgesplitste gedeelte was geen teken van leven te ontdekken. Gezien de uiterst beperkte leefruimte zal de populatie niet erg groot geweest zijn. Daar het hier kale stenen kuilen betrof, zonder enige begroeiing, moeten we aannemen dat de larven zich voeden met in de kuilen gewaaide bladeren. Aardig om nog te vermelden is dat het plateau aan de boszijde overging in een droge ondergroei die voornamelijk uit heide, *Erica tetralix*, bestond.

Na nog enkele uren klauteren waren we



Fig. 10
De geelbuik
vuurpad,
Bombina
variegata.
Foto:
D e n n e m a n

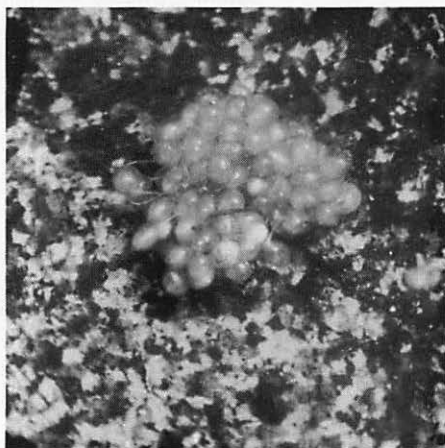


Fig. 11
Eieren van
Bombina
variegata.
Foto:
D e n n e m a n.

Fig. 12
Bombina
variegata,
buikzijde.
Foto:
D e n n e m a n



vlak voor het invallen van de duisternis weer op de camping, moe, maar een ervaring rijker.

Uit diverse andere waarnemingen bleek dat de gewone pad, *Bufo bufo*, algemeen voorkomt in het stroomdal van de Cure. Iets minder algemeen komt hier ook de ringslang (*Natrix natrix*) voor. Helaas vonden we van deze soort slechts een aantal verkeersslachtoffers. Eén van deze slachtoffers was een vrouwelijk exemplaar, dat ongeveer twintig eieren bij zich droeg.

DE HERPETOFAUNA VAN HET OMRINGENDE HEUVELLAND

Het heuvelland in dit deel van de Morvan is grotendeels begroeid met gemengd loofbos, dat voor het grootste deel nog in de oorspronkelijke staat verkeert, terwijl de rest bestaat uit weilanden die voornamelijk te vinden zijn rond de grotere en kleinere dorpen. Deze dorpen zijn verbonden door een stelsel van zogenaamde 'holle wegen' en andere landweggetjes. De meeste van deze oude uitgesleten wegen zijn het laatste decennium geasfalteerd, de rest is niet of nauwelijks geplaveid. Deze laatste weggetjes voeren meestal naar 'dorpen' die deze titel amper verdienen. Een 'dorp' als 'Min. Tripier et Fme', dat bestaat uit één woonhuis en een paar bijgebouwen (het is inderdaad vernoemd naar de man die er woont!), kan men zelfs geen gehucht meer noemen. Het biologische verschil komt voornamelijk tot uiting in de rijkere flora langs de laatst genoemde wegen. Herpetologisch gezien maakt het slechts verschil in aantallen doodgereden dieren. Om de hoog gelegen weidegrond te beschermen tegen erosie door de zware regenval heeft de bevolking aan de zijkant van de 'holle wegen' muurtjes gestapeld van brokken graniet, om daarmee de grond op zijn plaats te houden. Op de noordkant zijn deze muurtjes dichtbegroeid met diverse varensoorten, o.a. *Polypodium*. De muurtjes op de zuidkant zijn zo mogelijk nog dichter begroeid, met o.a. kleefkruid (*Galian aparine*) (enorme hoeveelheden) en braamstruiken

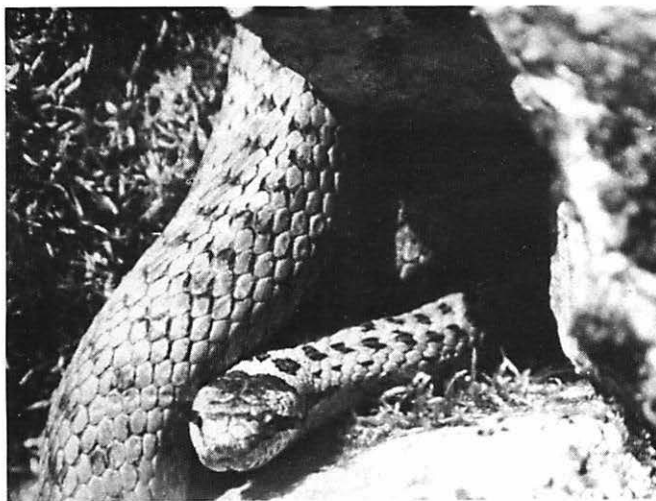


Fig. 13
De gladde slang
in zijn biotoop.
Foto:
D e n n e m a n.

(*Rubus spec*). Op deze laatste muurtjes troffen we twee soorten slangen aan: de gladde slang, *Coronella austriaca*, en vermoedelijk de esculaapslang, *Elaphe longissima*.

De gladde slang is in de drogere gedeelten van deze streek een algemeen voorkomende soort. Zoals gezegd komen ze voor in de stenen muurtjes langs de weg, maar we vonden ze ook in zonnige wegbermen waar deze muurtjes ontbraken. Hier gebruikten ze de hopen van muizen als schuilplaats. Deze muisjes, die zowel in de drogere als in de vochtige gebieden zeer algemeen zijn, dienden ongetwijfeld als voer, evenals de in dezelfde biotopen

Fig. 14
Coronella austriaca, de gladde slang.
Foto:
D e n n e m a n.



gevonden duinhagedissen, *Lacerta agilis*. Op één van de muurtjes vonden we naast een aantal *Coronella austriaca* ook een slang met een geheel afwijkende beschubbing en een ander kleurenpatroon. De flanken en de rug waren bruin gekleurd terwijl de buikzijde geel was. We zagen echter maar één slag van het opgerolde lichaam welke toevallig buiten de stenen was terecht gekomen. Ondanks naarstig speuren werd nergens een kop ontdekt, zodat besloten werd eerst foto's van het zichtbare stuk lichaam te nemen, om de slang eventueel alleen hierop te kunnen determineren (voordeel hierbij is, dat je in dit gedeelte van Frankrijk niet zo erg veel keus hebt). Toen dit gebeurd was werd voorzichtig geprobeerd het stuk lichaam te pakken om zo de slang uit de spleet te trekken. Helaas lieten de stenen hier geen ruimte genoeg voor, zodat we teleurgesteld moesten toezien hoe de slang zich dieper tussen de stenen terug trok. Dit heeft zich een paar maal herhaald, maar steeds zonder het gewenste resultaat. Thuis gekomen werd het stuk slang op de dia door de heer Van Meeuwen onderzocht, met als conclusie dat het hoogst waarschijnlijk een exemplaar van de esculaapslang, *Elaphe longissima*, is geweest. 100% zekerheid zullen we echter nooit krijgen. Deze soort bereikt wel ongeveer hier de noordelijke grens van zijn verspreidingsgebied.

In zonnige kale wegbermen vonden we de al genoemde *Lacerta agilis*.

Op één met gras begroeid stuk wegberm vonden we naast elkaar *Coronella austriaca*, *Lacerta agilis* en *Anguis fragilis*; een aardig voorbeeld van de soortenrijkdom in die gebied. In de wegbermen hebben deze reptielen maar weinig vijanden, hoogstens het weinige verkeer en de hoog in de lucht cirkelende haviken. In het open veld komen hier nog de egels en het grote wild bij.

In de omgeving van de grotere dorpen zijn de wegbermen vaak voorzien van een greppeltje dat dient om het regenwater af te voeren. In sommige van deze greppels staat altijd water, hetgeen een positieve factor is voor eventuele am-



Fig. 15
Juveniel exem-
plaar van de ge-
wone pad,
Bufo bufo.
Foto:
D e n n e m a n.

fibieën. Bij een aantal van deze natte greppels troffen we dan ook vele tientallen jonge *Bufo bufo* aan. Eén maal ook *Triturus helveticus*, de vinpootsalamander.

De wouden die het overgrote deel van het heuvelland bedekken worden doorsneden door tientallen beken en beekjes die zorgen voor de afvoer van het overvloedige regenwater. Deze beekjes hebben zich meestal een weg gebaad tussen de brokken graniet die hier de bodem bedekken en helpen vasthouden. Het water heeft de humus uit de loop van de beek weggespoeld, waardoor een onbegroeide beekbedding ontstond. De oevers zijn

Fig. 16
Kop van de
gladde slang,
**Coronella
austriaca.**
Foto:
D e n n e m a n.



echter rijk begroeid met vele soorten mossen, kruiden als het grasklokje (*Campanula rotundifolia*), varens en een compleet assortiment grassoorten. Tussen, op en onder deze weelderig begroeide stenen vonden we veel bruine kikkers samen met weer *Bufo bufo*.

Naarmate men zich verder van de beekjes verwijderd wordt de bodem droger en minder sterk begroeid. Op open plaatsen staat slechts wat vingerhoedskruid (*Digitalis purpurea*) en een paar braamstruiken, verder groeit er alleen wat kussentjesmos. In deze minder vochtige delen troffen we de vuursalamander, *Salamandra s. terrestris* aan. Deze salamanders vonden we ook nog op een bospad dat wel sterk begroeid was met grassen en braamstruiken, maar ook hier betrof het duidelijk het drogere gedeelte van het bos. Een slang die wel op ons lijstje van mogelijk te vinden soorten stond, maar die we niet gevonden hebben, was *Vipera aspis*, de aspis-adder. Het is dan ook wel de enige soort waar we niet uitgebreid naar gezocht hebben, en wel om de volgende reden: Wanneer je gebeten wordt moet je hier zo'n dertig kilometer reizen (lees lopen) om een dokter te vinden en dan is het nog maar de vraag of de goede man het serum in huis heeft.

Hoewel er vele geschikte muurtjes aanwezig waren, hebben we ook geen enkele muurhagedis, *Lacerta muralis*, gevonden. terwijl we er tijdens een wandeling door de wijnvelden van Beaune, dat slechts enkele tientallen kilometers oostelijker ligt, gemakkelijk zo'n 150 per uur telden! De vermoedelijke reden voor dit ontbreken is de aanwezigheid van de enorme bossen die de hagedissen zouden moeten doorkruisen om in het centrum de muurtjes te gaan bevolken.

Ook de bij Beaune aangetroffen *Lacerta viridis* ontbrak, maar dat eenvoudig omdat er geen juiste biotoop aanwezig was.

BESCHERMING VAN DE FLORA EN FAUNA

Aan bescherming van de flora en fauna wordt ondanks de titel 'Natuurpark' weinig gedaan. Er zijn wel enkele omheinde



Fig. 17
De vuur-
salamander,
Salamandra s.
terrestris.

Foto:
De n n e m a n.

Fig. 18
Biotoop van
Anguis fragilis,
de hazelworm.

Foto:
De n n e m a n.



'reservaten' ingericht voor o.a. reeën en wilde zwijnen, maar dit voornamelijk om deze dieren beter te kunnen observeren. Een gedeelte van het park is afgesloten ten behoeve van wetenschappelijk onderzoek aan de flora en de avifauna, terwijl op het ogenblik ook wordt gewerkt aan een botanische tuin. De enige beschermende activiteit die wij hebben kunnen ontdekken bestaat uit het plaatsen van bordjes met de tekst 'Attention au feu!'. Van de bezoekers wordt verwacht dat zij zich in acht nemen en de beestjes en plantjes laten waar ze zijn, opdat dit natuurgebied ook voor latere generaties nog een verademing zal zijn.

SAMENVATTING

In het 'Parc naturel régional du Morvan' werd gedurende zeven weken een gebied van ongeveer vijftig vierkante kilometer grofweg onderzocht op o.a. de daar voorkomende amfibieën en reptielen. Het bleek een ruime sortering te bevatten. De amfibieën waren met vijf soorten vertegenwoordigd, te weten: *Rana temporaria*, *Bufo bufo*, *Bombina variegata*, *Triturus helveticus* en *Salamandra s. terrestris*. De volgende reptielen werden aangetroffen: *Lacerta agilis*, *Lacerta vivipara*, *Anguis fragilis*, *Coronella austriaca*, *Natrix natrix* en *Elaphe longissima*. Verder wordt er melding gemaakt van het voorkomen van *Lacerta muralis* en *Lacerta viridis* in de omgeving van Beaune.

SUMMARY

The regional natural parc 'Le Morvan' in the very centre of Burgundy (France) was visited in the summer of 1975 and 1977 during 4 and 3 weeks. An area of 50 square kilometers was investigated mainly in respect to the reptiles and amphibians. They appeared to be well represented, the amphibians with 5 species: *Rana temporaria*, *Bufo bufo*, *Bombina variegata*, *Triturus helveticus* and *Salamandra s. terrestris*. We also met the following species of reptiles: *Lacerta agilis*, *Lacerta vivipara*, *Anguis fragilis*, *Coronella austriaca*, *Natrix natrix* and presumably *Elaphe longissima*.

The occurrence of *Lacerta muralis* and *Lacerta viridis* near Beaune is mentioned.

LITERATUUR:

'Le parc naturel régional du Morvan'. Informatiestencil over de Morvan. Uitgegeven door 'La maison du parc naturel régional du Morvan'.

'Bourgondië'. Reisgidsen voor het buitenland no. 19. Uitgave: A.N.W.B.

Brohmer, Paul 1974. Fauna von Deutschland. Quelle & Meyer, Heidelberg.
Fretay, Jacques, 1975. 'Guide des Reptiles et Batraciens de France'. Hatier, Paris.
Lanceau, M. T. et Y., 1974. 'à la découverte des Reptiles'. Editions Fleurus, Paris.