

CATALOGO DE LA COMUNIDAD ALBACETENSE DE LAGARTIJAS Y LAGARTOS (LACERTIDAE)

Por ANTONIO MANZANARES PALAREA

INTRODUCCION

Pensando en ayudar al novel herpetólogo a reconocer nuestras lagartijas está destinado este prefacio.

Para dar una idea de cómo se estudian los reptiles y más concretamente, en ese caso, los saurios, es conveniente fijarse por separado en que cada uno de los apartados que forman la monografía de cada una de las seis especies que componen nuestro catálogo. Estos apartados son los siguientes: Descripción e identificación, habitats y distribución, alimentación, reproducción, y comportamiento y costumbres.

Para identificar lagartos y lagartijas hay que atender a la forma, tamaño y disposición de las placas o escamas de la cabeza, siendo, en ocasiones, estos caracteres suficientes para su reconocimiento. También hay que fijarse en el detalle, forma y número de las escamas dorsales y ventrales. En la forma y disposición de las escamas preanales. Presencia o no de collar y pliegue gular. En el número de poros femorales bajo el muslo de las extremidades posteriores y número de lamelas bajo el cuarto dedo de esas mismas extremidades. Esto en lo que a foliosis se refiere. Otro dato a tener en cuenta para la diagnosis de lagartos son los referidos a la forma en general, pero principalmente de la cola, y al colorido y dibujo del dorso, teniendo en cuenta su variación con la edad y en período de celo. Acompaño dibujo esquemático con el nombre de cada una de las escamas cefálicas para facilitar el posterior reconocimiento de las especies.

Al tratar el apartado de habitats tendremos que fijarnos en el biotopo preferido por cada especie, con qué tipo de vegetación se suele asociar, qué terrenos prefiere, dónde se cobija y guarece, y qué clima es el de su agrado. Para encuadrar más rápidamente cualquiera de las especies existentes en nuestra geografía provincial es conveniente observar el siguiente cuadro, en el que nuestras lagartijas se reparten los diversos nichos ecológicos con el fin de no entrar en competición:

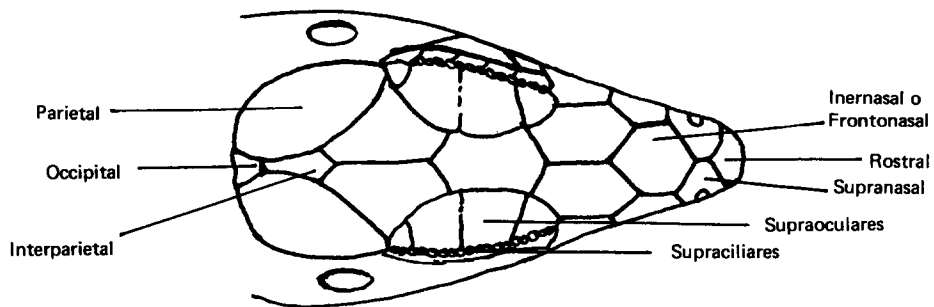
Suelo arenoso sin vegetación	Lagartija colirroja
Suelo pedregoso sin vegetación	Lagartija cenicienta
Roquedos y suelos pedregosos con alguna veget.	Lagartija ibérica
Matorral y bosques	Lagarto ocelado y lag. colilarga
Bosques de pinos con microclimas húmedos	Lagartija de Valverde

Esta distribución es de carácter general, ya que cualquiera de estas especies es posible encontrarla ocasionalmente en cualquiera de los otros biotopos.

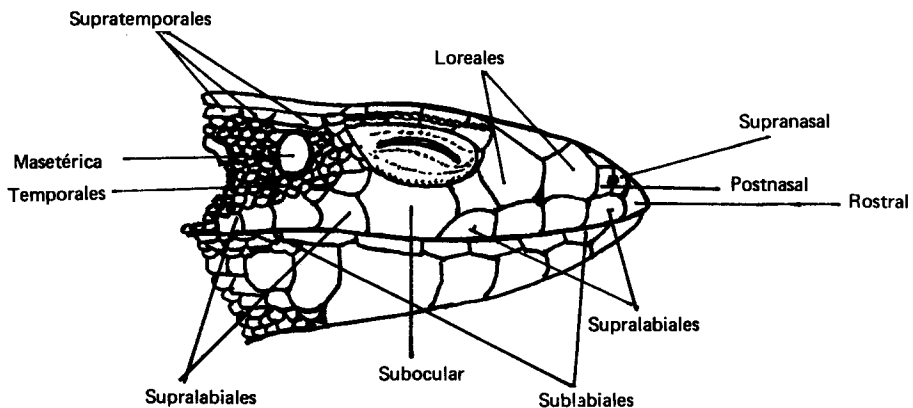
Dadas las características geográficas de la provincia de Albacete podemos encontrar una gran y peculiar diversidad de medios: zonas húmedas y palustres, comarcas secas y soleadas con o sin vegetación, zonas llanas y sierras, . . . Con el fin de simplificar el maremagnum de habitats y biotopos dividiremos la provincia en dos áreas geográficas: la sierra y la llanura. Esta diferenciación es suficiente para encuadrar las seis especies de lacertidos albacetenses, que o bien son montanos, o de la zona llana, influenciada esta por el clima mediterráneo. Aunque hay que apuntar que casi todas las especies se adaptan bien en ambos medios, siempre que encuentren el biotopo necesario y oportuno. Sólo *Acanthodactylus erithrurus* y *Algyroides marchi*, por su adaptación a biotopos extremos, son más locales. En general la provincia de Albacete está influenciada por el clima mediterráneo, soportando una flora típica mediterránea. Pero las Sierras del Agua y de Alcaraz, a pesar de esa influencia, presenta una vegetación mesofítica, caracterizada por su exuberancia y humedad reinante durante todo el año. J. Borja distingue en estas sierras estas comunidades vegetales: Pino-*Juniperium sabinæ*, *Erinacetalia*, *Quercion pubescentis*, *Quercion rotundifoliae* y *Oleo-ceratonium*.

Para estudiar la alimentación de los lacertidos nos basamos en observaciones directas y en el análisis de los contenidos estomacales. Este último es el procedimiento más exacto y científico, pero tiene el inconveniente que hay que sacrificar a los animales objeto de estudio.

Así mismo, en el capítulo de la reproducción, echamos mano de la observación directa (época del celo, colorido en este tiempo, cópula y manera de realizarla, comportamiento con sus congéneres, . . .) y del examen, estado y medidas de los ovarios y huevos en las hembras, y de los testículos en los machos.



Nomenclatura de algunas escamas cefálicas.



Denominación de algunas escamas cefálicas.

El comportamiento y las costumbres es un trabajo de campo casi exclusivamente, observando su etología en el mismo medio en que se desarrolla la existencia de las distintas especies, aunque a veces conviene trasladar algún ejemplar al laboratorio para, colocándole en observación, someterle a situaciones diversas con el fin de estudiar sus reacciones y comportamiento ante estímulos nuevos.

ALGYROIDES MARCHI. Valverde, 1958

Lagartija de Valverde.

DESCRIPCION E IDENTIFICACION: - Es el último reptil incorporado al catálogo de nuestra herpetofauna. Descubierta en 1957 en la Sierra de Cazorla, fue descrita por J.A. Valverde en 1958 como especie nueva. Se la consideró como perteneciente al género *Algyroides* por las escamas que cubren las partes superiores de su dorso: grandes, puntiagudas, carenadas e imbricadas.

Debido a su reciente aparición no se han realizado demasiados trabajos acerca de esta interesante lagartija. Por su importancia debemos destacar los estudios realizados por Klemmer en 1960 (sobre dimorfismo sexual de los ejemplares de Cazorla), Buchholz en 1964 (describiendo una subespecie, *Algyroides marchi nithammeri*, en la Sierra de Alcaraz, en el término municipal de Bogarra), y el realizado por F. Palacios, J. Escudero y otros en el que hacen un severo trabajo sobre la morfología externa de *Algyroides marchi marchi*, su reproducción y ecología.

Es una pequeña lagartija de no más de trece centímetros. Su cuerpo, deprimido y pequeño, da la impresión de ligero y poco pesado, sobre todo al verle caminar o trepar con elegancia por paredes verticales. La cola es dos veces la longitud de su cabeza y cuerpo, teniendo el mismo tamaño en ambos sexos. Los machos llegan a ser más pesados que las hembras, teniendo el pileo y las extremidades mayores que aquellas. Sin embargo, las hembras alcanzan mayor longitud de cabeza y cuerpo.

Las escamas dorsales, como más arriba se dijo, son grandes, carenadas, de forma exagonal y puntiagudas. Iris oscuro.

La coloración del *Algyroide marchi* es en general pardo olivácea, uniforme en el dorso. Una línea de puntos negros recorre longitudinalmente el dorso. Ancha y marcada en algunos individuos y totalmente ausente en otros; esto es debido a la edad y no a la diferenciación de sexos como se creyó en un principio. De todas formas los machos están gene-



1.- ALGYROIDES MARCHI. Color ventral del macho en celo.



2.- ALGYROIDES MARCHI.
Centro de Estudios de Castilla-La Mancha

ralmente más pigmentados que las hembras. Estas conservan con mucha frecuencia la librea juvenil y por eso carecen de pintas negras, ya que los jóvenes no tienen nunca el dorso manchado. El costado está recorrido por una línea oscura, a veces negra, más nítidamente marcada en su borde superior. La garganta, blanca en algunas poblaciones (Cazorla) y azul cobalto intenso en otros (Sierra del Agua, Bogarra). El vientre es amarillo canario en los machos y amarillo ténue en las hembras, a veces blanquecino.

FOLIDOSIS.- El collar, muy marcado, está formado por seis a nueve escamas y el pliegue gular por veintidos. Entre las supraoculares y las supraciliares tiene una fila longitudinal de escamas granulares. Dos escamas posnasales a cada lado, una sobre otra. Delante de la subocular tiene cinco supralabiales. El hueso temporal está cubierto de escamas granulares destacando las masetérica y la timpánica. Las escamas dorsales, grandes, aquilladas y exagonales, son de doble tamaño que las costales, contándose en número de 24 a 29 en el centro del cuerpo. Las escamas ventrales, casi rectangulares, se distribuyen en 6 series longitudinales y de 24 a 28 series transversales. Tiene de 11 a 16 poros femorales y de 23 a 27 lamelas bajo el cuarto de .

La única diferencia en la folidosis de los sexos radica en el número de series transversales de las escamas del vientre, que en los machos es de 25,3 de media y en las hembras de 27,9.

HABITATS Y DISTRIBUCION.- Es un endemismo ibérico y más concretamente un endemismo local, ya que solamente se halla en las sierras de Cazorla, Segura y Alcaraz. La "terra typica" del *Algyroides marchi marchi* se encuentra en la Piedra de Aguamula, en la Sierra de Cazorla, y la "terra typica" del *Algyroides marchi niethammeri* se encuentra en la Sierra del Agua (Bogarra).

Esto sería en caso de que *Algyroides marchi niethammeri* sea una subespecie y no la especie típica. Me explicaré: *Algyroides marchi niethammeri* fue descrita, como se dijo por K. Buchholz (Zur Kenntnis des Genus *Algyroides*, Reptilia-Lacertida, in Spanien. 1964. Bonn. Zool. Beitr, 15:239-246). Para ello utilizó un solo ejemplar que se le había enviado desde España dentro de un frasquito con una solución de 80 de alcohol y un 20 de formol. He observado en mi pequeño laboratorio que el color amarillento de las partes inferiores de esta lagartija se azulea con el tiempo dentro de la solución citada. Este autor diferenció principalmen-

te los *Algyroides* de Cazorla de los de Bogarra en el colorido azulado de la garganta de estos últimos ¿No pudo ser que cuando ese ejemplar llegara a manos del gran herpetólogo ya se hubiese azuleado? no digo que hayamos de poner en duda los estudios del sesudo biólogo, pero sí que andemos con recelo científico ya que nunca después, desde entonces, se ha vuelto a encontrar ningún otro ejemplar con esas características.

En nuestra zona de estudio la lagartija de Valverde se reduce a las comarcas de Bogarra, Riópar y Tus. Esta última zona de distribución ha sido descubierta recientemente por el autor de este estudio (julio 1979).

Esta lagartija, dada su rareza y su constante peligro de extinción, debería ser protegida por la Ley. Ultimamente se nota un gran descenso en sus poblaciones. Esto quizás sea debido a la posible alteración ecológica de su reducido habitat y a la predación animal y humana por parte de coleccionistas nacionales y extranjeros.

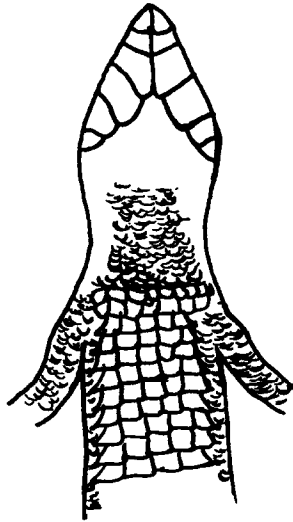
Esta especie típica de montaña vive entre los 1.000 y 1.600 metros de altitud, eligiendo las zonas más húmedas de las montañas. Los biotopos elegidos por *Algyroides marchi* se caracterizan por estar expuestos a una fuerte insolación dentro de microclimas húmedos. Gusta especialmente de instalarse en las pedrizas y claros de bosques de pinos, siempre que haya próximo un curso de agua, ya sean pequeñas fuentes o arroyos vigorosos.

La vegetación que crece entre el pedregal habitado por esta lagartija está compuesta especialmente por *Ficus carica*, por las que siente especial predilección, *Crataegus monogyna*, *Rubus fruticosus*, *Pictacia lentiscus* (cuando no está forzosamente junto al agua), *Juniperus communis*, *Rosa sp.*, *Juncus sp.*; en general quiere una vegetación mesofítica capaz de albergar un microclima húmedo. Resumiendo, su nicho ecológico puede encontrarlo en las asociaciones vegetales de Pino-Juniperium sabinæ, Erinacetalia y Quercus pubescentis, comunidades típicas de las sierras de Cazorla y Alcaraz.

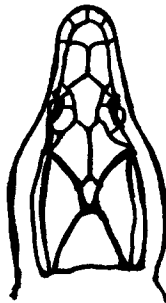
En las zonas más secas y soleadas de estas asociaciones vegetales, *Lacerta hispánica* sustituye a *Algyroides*, aunque he observado que en muchas zonas se superponen ambos reptiles.

REPRODUCCION.- El celo aparece en abril, intensificándose el color amarillo en el vientre del macho.

La puesta, con una media de 2,2 huevos, tiene lugar en la primera quincena de julio, pudiendo adelantarse o atrasarse según las localidades y la temperatura ambiente. Ponen de 1 a 4 huevos correspondiendo



Detalle del collar y escamas ventrales de ALGYROIDES MARCHI.



Distribución de las escamas cefálicas de LACERTA LEPIDA.

(F. Palacios, 1974) poner un huevo al 25 por cien de las hembras, dos al 29,1 por cien, 3 al 37 por cien y 4 al 8,3 por cien.

Las medidas, según el mismo autor, de 2 huevos colocados ya en el oviducto, eran de 13 x 5,5 mm. y 10,9 x 6,1 mm.

Las hembras no son aptas para ovular y por supuesto para reproducirse, hasta que llegan a 3,8-3,9 cms. de longitud de cabeza y cuerpo.

ALIMENTACION. COMPORTAMIENTO.- Tanto la alimentación como la etología de *Algyriodes marchi* no han sido estudiados. Me limito, pues, a observaciones personales. La alimentación de esta lagartija es muy parecida a la de *Lacerta hispánica*, empleando las mismas técnicas de caza. Los animalillos que le sirven de alimento son tragados enteros, generalmente, por lo que tienen que limitar sus hábitos tróficos a presas de pequeño tamaño. Jorge Escudero (comunicación personal, 1979) las ha observado cazar, reiteradamente, moscas y mosquitos. La técnica empleada consistía en acechar, inmóviles, a las presuntas presas, observar atentamente sus movimientos, y una vez "puestas a tiro", a 10 ó 15 cms., saltar sobre ellas con certera rapidez.

Sus predadores habituales son *Sus scrofa*, *Vípera latastei*, *Coronella giróndica*, y, a veces, cuando coinciden el mismo biotopo, *Malpolon monspesulanus*.

Las he visto trepar por paredes de piedra, casi lisas, dando la impresión de que para ellas no existe la ley de la gravedad, tal es su soltura y ligereza. Con agilidad escudriña las grietas de las rocas o se introduce por las ranuras de árboles carcomidos, buscando alimento y ocultándose de sus enemigos. Es un animal muy tímido.

LACERTA LEPIDA. Daudin, 1802

Lagarto ocelado, lagarto común.

DESCRIPCION E IDENTIFICACION:

Es el mayor de los saurios españoles. Algunos ejemplares muy viejos nan llegado a medir hasta 90 cm. La cabeza, maciza y ancha, es grande en los machos y relativamente pequeña en las hembras. El hocico, fuerte y obtuso. La garganta y el vientre varía del blanco sucio al verde amarillento. La cola, larga y fuerte, es rojiza a veces, pero en general presenta un verde amarillento moteado de negro.

En la Península Ibérica hay dos formas diferenciadas de *Lacerta lepida*, encontrándose ambas formas en nuestra zona de estudio y superpo-

niéndose en algunas comarcas (Tobarra y Hellín). En general la forma típica viviría en toda la provincia, más principalmente en la zona serrana, y la forma gris ocuparía las zonas más secas y soleadas de nuestra geografía, limitando con la región murciana. Describo aparte ambas formas.

A) Forma gris.- Fue descrita por K.F. Buchholz (Bonner zoologische Beiträge, 1966:151-156) como *Lacerta lepida nevadensis*. El color general es gris pálido o parduzco, especialmente en cabeza y cola, con o sin pecas amarillas dispersas por su largo hocico. El colorido de las poblaciones del sudeste de España es completamente gris, sin ocelos. El negro del dorso de la forma típica desaparece totalmente en esta forma gris. Las escamas postparietales están divididas.

B) Forma típica o verde.- Hocico corto y fuerte. Escamas postparietales unidas por pequeñas placas. El dorso, típicamente verde, está punteado de negro y amarillo. Grandes ocelos azul claro de bordes negros, dispuestos en varias series, adornan cada costado del cuerpo en número variable.

Los jóvenes son normalmente verde-oliváceos con ocelos blancos de borde oscuro, repartidos por todo el cuerpo.

FOLIDOSIS.- El borde posterior de las placas cefálicas está formado en gran parte por la placa occipital, que es ancha y de gran tamaño. La escama rostral bordea la cavidad nasal. Tiene dos escamas nasales superpuestas en cada lado. Delante de la escama subocular hay cuatro escamas supralabiales. Dos escamas temporales grandes debajo de cada parietal. El pliegue gular, formado por 24 a 28 escamas, está poco marcado. El collar lo forman unas once escamas aproximadamente. Las escamas del dorso muy numerosas (entre 70 y 80) son redondeadas y un poco aquilladas. En el vientre tiene de ocho a diez series longitudinales y de veintiocho a treinta y cinco series transversales. Dos o cuatro semicírculos de escamas rodean la escama preanal. En cada pata posterior hay de once a dieciseis poros femorales, y bajo el cuarto dedo, de veintiuna a veintiseis lamelas.

HABITATS Y DISTRIBUCION.- Esta especie, ampliamente distribuida, vive en toda Europa meridional y noroeste de Africa. En la Península Ibérica, desde el nivel del mar hasta los 1.500 m. de altitud, exceptuando Asturias, Santander, País Vasco, y las zonas de alta montaña.

Es una especie típica circunmediterránea, eligiendo regiones bien soleadas con vegetación más o menos abundante y temperatura benigna.

El paisaje preferido es el meso-xero-termomediterráneo con expansión hacia el submediterráneo, ya que *Lacerta lepida* no está bien adaptado ni física ni biológicamente a paisajes desérticos.

Tiene una amplia variedad de habitats: pedregales, matorrales con piedra, madrigueras de conejos, lugares secos con arbustos dispersos, olivares, viñas, bordes de carreteras y bosques abiertos. En las comarcas de Alcaraz, Bogarra, Riópar y Yeste, *Lacerta lepida* muestra predilección por los prados con matorral disperso, eligiendo especialmente los de *Quercus sp.*, *Berberis hispánica*, *Genista tinctoria*, y las zonas abiertas de *Pinus laricio*. En las zonas donde haya matorral de *Cistus albidus* se cobija en este antes que en ningún otro.

ALIMENTACION.- *Lacerta lepida* es especie fundamentalmente insectívora, siendo los coleópteros la base principal de su alimento, completado con otros insectos, arañas y caracoles. Esta dieta se complica en los adultos, ya que amplía su espectro trófico con pequeños reptiles y culebras, aves y micromamíferos. Es digno de mención que *Lacerta lepida* es el único reptil ibérico, aparte de las tortugas terrestres, que come materia vegetal en la última fase de su vida. Con esto completa su dieta insectívora y predatoria convirtiéndose en un animal omnívoro.

Ningún naturalista, en ningún estudio dedicado a la alimentación de *Lacerta lepida* ha podido anotar que éste se alimente de huevos o pollos de perdiz como erróneamente se venía creyendo por cazadores y gentes del campo. Con el fin de que esta especie, tan acusadamente insectívora, no desaparezca o quede diezmada conviene que sean suprimidas sus campañas de exterminio por guardas y alimañeros.

Entre las especies de vertebrados sobre los que preda este lacertido se encuentran algunos pequeños homeotermos (aves y mamíferos) y otros reptiles de reducido tamaño; entre estos son presas habituales *Blanus cinereus*, *Chalcides bedriagai*, *Lacerta hispánica*, *Psammodromus algirus* y *Acanthodactylus erithurus*.

Con el fin de establecer con más exactitud los hábitos tróficos de *Lacerta lepida* estudiaremos su alimentación en varias zonas distintas de España, comparándola con la dieta que sigue en nuestra zona de estudio.

Para ello echaremos mano de los estudios realizados por J.A. Valverde en Cazorla y Alcaraz, en Valladolid, y en Almería (Estructura de una Comunidad de Vertebrados Terrestres), y los realizados por A. Salvador, J. Castroviejo y E. Collado en Monroy (Cáceres).



3.- LACERTA LEPIDA. Macho en celo.



4.- LACERTA LEPIDA. Macho en celo.

En este último trabajo se estudiaron los contenidos estomacales de quinientos lagartos. Al no establecer cantidades, si se establecerá una jerarquía de preferencias tróficas, quedando por este orden: Coleópteros, principalmente y otros insectos, escorpiones, arañas, miriápodos, caracoles, micromamíferos, pequeñas aves, frutos, *Blanus cinereus*, jóvenes del año de su misma especie, *Tarentola mauritánica* y carroña.

En la provincia de Valladolid el estudio se realizó sobre ochenta y dos presas distribuidas así:

- 2 Moluscos grandes
- 5 Larvas indeterminadas de insectos
- 1 Ortóptero: Acrídido
- 9 Hemípteros
- 5 Dípteros
- 52 Coleópteros: *Leptinotarsa decemlineata*,

Blaps sp., *Melolontha sp.*, etc. . .

Para la zona de Almería elegiremos el estudio realizado en una zona costera de dunas bajas y matorral de *Pistacia sp.* y *Juniperus phoenicea*. Se realizó sobre *Lacerta lepida nevadensis*, analizando 196 presas:

- 24 frutos de *Juniperus phoenicea*
- 1 Molusco: *Euparipha pisana*
- 3 Larvas varias de insectos
- 1 Ortoptero: Acridido
- 167 Coleópteros: 153 Tenebrionidae (*Eroa carinatus*, *Tentyria elongata*, *Pimelia rotundata*, *Glabrasida laevis*), 8 Scarabeidae (*Thorax intermedius*, *Tropinota crinita*), 1 Buprestidae (*Julodis onopordi*), 3 Alleculidae (*Heliotaurus ruficollis*), y 2 Chrisomelidae (*Timarcha sericea*).

Los porcentajes de este cuadro trófico quedaron así: 85% coleópteros, 12% Frutos de *Juniperus phoenicea*, y 3% varios.

En Cazorla y Alcaraz, nuestra zona de trabajo, se analizaron 95 presas distribuidas así:

- 7 Moluscos: *Iberus guiraoana*, rudimentariamente desprovistos de su concha y Limacidos indeterminados.
- 1 Miriápodo: *Polydesmus sp.*
- 31 Larvas de insectos, en su mayoría de Lepidópteros.
- 5 Hemípteros: *Haloprocta sulcifformis*, Brachi-

- nema sp.
 2 Ortópteros: *Gryllus sp.*
 9 Himenópteros: *Apis mellifica*, *Anthidium sp.*
 1 Díptero: Asilido
 39 Coleópteros: Scarabeidae (*Onthophagus sp.*,
Scarabaneus laticollis, *Scarabaneus sacer*), Te-
 nebrionidae (*Tentyria sp.*, *Micrositus sp.*,
Glabrasida strangulata), Cocinellidae (*Coci-
 nella septempunctata*), Chrysomelidae (*Lep-
 tinotarsa decemlinea a*, *Timarcha sp.*), Cara-
 bidae (*Harpalus sp.*, *Mylabris sp.*, *Amara sp.*),
 Alleculidae (*Heliotaurus ruficollis*), Miloidae
 (*Lagorina sericea*), Curculiomidae (*Lixus sp.*)

Inscrito en el juego de la vida *Lacerta lepida* es a la vez cazador y cazado. Aunque la mayoría de cazadores mediterráneos preden alguna vez sobre él, es presa habitual de *Malpolon mospesulanus*, *Circaetus gallicus* y *Buteo buteo*.

REPRODUCCION.- A fines de abril o principios de mayo tiene lugar el celo. En esta época machos y hembras se visten con colores más fuertes y vivos para buscar su mutua atracción. Tras algunos acercamientos y preludios amorosos el fuerte y vigoroso Romeo muerde a su amada en el costado, sujetándola con terca tenacidad. Cuando consigue inmovilizarla se enlaza con ella buscando el acercamiento de las cloacas. Una vez superpuestas introduce uno de sus dos hemipenes consumando la cópula. Esta dura una media hora y suele repetirse una vez al día durante varias jornadas consecutivas.

La puesta tiene lugar a finales de mayo o principios de junio y es colocado en cavidades y grietas de árboles. Consta de unos 17 ó 18 huevos normalmente, aunque puede oscilar entre 6 y 23. Estos son grandes, ova-les y alargados.

En agosto o septiembre nacen los jóvenes que visten su librea caracte-rística, verde olivácea salpicada de ocelos blancos de borde oscuro.

COMPORTAMIENTO Y COSTUMBRES.- Es un lagarto muy activo en-contrándosele casi siempre en actitud vigilante. Su actividad mayor coinci-de con las horas de más calor en el día, es decir entre 9 y 16 horas. Muy ágil y rápido, trepa con asombrosa ligereza a los árboles, ocultándose en

sus horquillas, donde gusta de dormir; en ocasiones supera alturas de más de diez metros. Aunque es muy arborícola prefiere solearse en el suelo o sobre una piedra cerca de su escondrijo, ubicado bajo un montón de piedras o en una nora vieja de conejo. Cuando no encuentra un agujero de su gusto excava él mismo su propia madriguera, no alejándose de ella más de cincuenta metros para defenderla de sus congéneres. Los machos de *Lacerta lepida* son muy territoriales y defienden sus pequeños feudos con extremada fiereza.

Normalmente caza en tierra, aunque también puede hacerlo al acecho encaramado sobre ramas bajas. Desde éstas salta con precisión sobre cualquier presa que se ponga a su alcance. El 75% de los lances de caza son realizados en el suelo.

Al ser atacado puede perder la cola como otros lacertidos españoles. Esto es una adaptación encaminada a la defensa y huida de sus predadores. Mientras estos quedan, distraídos, empeñados en cazar el nervioso y convulsivo regalo de la cola, el asustado lagarto tiene ocasión de huir del conflictivo lugar. Al ser capturado o acorralado se enfurece, mordiendo con saña y apretando con fuerza y tozudez, dando al mismo tiempo muestra de arrogante valentía.

En el mes de octubre se aletarga, hibernando hasta los últimos días de febrero. En algunos días invernales, suaves y cálidos, se les puede ver des-perezándose al sol, aunque su actividad es mínima.

LACERTA HISPANICA. Steindechner, 1780

Lagartija ibérica, lagartija de las paredes, lagartija común.

DESCRIPCION E IDENTIFICACION.- Es la más común y abundante de las lagartijas. De pequeño tamaño, llega hasta los 17 cm. desde el hocico a la punta de la cola, siendo esta las 2/3 de la longitud total. Las hembras son menores que los machos.

De estructura delicada, presenta aplanada la cabeza y el cuerpo. Hocico muy puntiagudo. La garganta es clara, a veces moteada de puntos negros. El vientre, blanco sucio, generalmente claro; en los machos en celo es rojizo claro. El cromatismo dorsal de esta lagartija es muy variable, oscilando desde el grisáceo al verde oscuro. De igual manera hay una diferencia del dibujo dorsal, entre los sexos y de unas poblaciones a otras. En general tienen las espaldas rayadas o manchadas de castaño amarillento, rojizo o verdoso, y punteadas con jaspeaduras pardas o bermellón

oscuro. El color verdoso del dorso las distingue de *Lacerta muralis* que nunca presenta tonalidad verdosa. La línea vertebral no siempre está presente, y si existe es menos patente y marcada que la línea oscura dorsolateral.

En España hay cuatro formas de esta lagartija, siendo mayores las poblaciones del noroeste. Los ejemplares estudiados y vistos en Albacete suelen presentar, en general, el dorso rayado, pero no demasiado manchado, excepto algunas poblaciones de la zona serrana (Riópar y Bogarra) que tienen muy moteada y sucia la zona vertebral.

La diferencia entre machos y hembras estriba en que éstas presentan el dorso grisáceo recorrido por cinco o siete bandas longitudinales oscuras, y aquellos lo tienen claro, algo manchado, y con una línea pardo oscura o grisácea en cada costado.

Los jóvenes ostentan frecuentemente la cola azul o verdosa.

FOLIDOSIS.- La placa masetérica, si es que existe, es siempre menor que la timpánica. Entre las supraoculares y las supraciliares presentan una serie de escamas granuladas. La rostral está en contacto con la cavidad nasal. Delante de la subocular hay normalmente cinco escamas supralabiales. El collar está formado por 9 ó 10 escamas, y el pliegue gular, por 26 á 29. En el centro del cuerpo hay de 50 á 60 escamas dorsales, lisas y pequeñas, y de 26 á 30 series transversales de placas ventrales. Bajo el cuarto dedo de la pata posterior tiene unas veinticinco lamelas. Dieciseis poros femorales bajo cada muslo.

HABITATS Y DISTRIBUCION.- Vive en toda la península, exceptuando una estrecha franja norteña, desde Asturias hasta los Pirineos orientales. Falta también en algunas zonas montañosas, ya que sólo llega hasta los 1.800 m. en la zona sur de su área de distribución.

Especie mediterránea del sur, está bien adaptada a biotopos desérticos y arenosos, y a regiones soleadas y secas. Gusta más que ningún otro saurio de frecuentar los medios antropógenos, no asustándole la presencia humana en las zonas en que no se las persigue. Como habitat utiliza las grietas de los muros y paredes, las tapias, los parapetos, los troncos de árbol, los desmontes de carreteras, las viejas ruinas y los roquedos solitarios.

En Albacete vive en toda la provincia, ocupando cualquiera de los habitats enumerados. A veces, como en las zonas montañosas de Riópar y



5.- PSAMMODROMUS ALGIRUS.



Centro de Estudios
6e PSAMMODROMUS ALGIRUS cha

Yeste, busca refugio en las plantas cobertoras de la flora circundante, prefiriendo a ningún otro el matorral formado por *Echinopartum boissieri*, *Erinacea anthylis*, *Helianthemum sp.*, *Cytisus scorparius*, *Lavandula sp.*, y *Teucrium polium*.

Por coincidir en su mismo biotopo es presa habitual de *Coronella giróndica*, *Malpolón monspesulanus* y *Vipera latastei*.

ALIMENTACION Y CAZA.- La lagartija ibérica utiliza muchas técnicas de caza, ya que es oportunista y adaptable. La técnica más empleada consiste en acechar, inmóvil, a la presa, atacándola por sorpresa en el suelo o saltando sobre ella desde los arbustos o desde los muros. Usan una técnica muy desarrollada para cazar insectos voladores: esperan el momento en que estos van a posarse; aprovechando la inercia que traen, ya que así no pueden maniobrar, saltan sobre ellos capturándolos en el momento de ir a tomar tierra. Otra argucia cinegética muy curiosa es la utilizada después de defecar: montan guardia, a 3 ó 4 cm., frente a sus propios excrementos; de esta forma esperan inmóviles y pacientemente la llegada de insectos, principalmente dípteros, a los que capturan lanzándose violentamente sobre ellos.

Las épocas en que caza más abundantemente son primavera y otoño, ya que en el centro del verano muchos insectos, base de su alimentación, estian. En primavera y verano prefiere las horas de la mañana para sus excursiones depredadoras, y las del mediodía en otoño e invierno.

Como no mastican el alimento, sino que tragan enteras sus presas, éstas son más bien pequeñas, adaptadas a su tamaño. A pesar de este condicionamiento su alimentación es muy variada. J.M. Gómez Durán en su ensayo "Las lagartijas de las paredes", en el que hace un completo estudio sobre el comportamiento y ecología de *Lacerta hispánica*, expone sus preferencias tróficas por este orden: Dípteros, Coleópteros, Lepidópteros, arañas, caracoles, néctar de flores y carroña, completando esta alimentación con pupas de hormigas en verano, y con gusanos, babosas, lombrices y reinas de hormigas en la época lluviosa.

REPRODUCCION.- A partir de marzo tiene lugar el celo. En esta época los machos tintan su abdomen y parte inferior de la cola de un color pardo rosáceo claro rojo aladrillado.

La puesta, en mayo o junio, consta normalmente de dos huevos grandes, de unos 12 mm., blancos, de cascara débil y textura apergaminaada.

En ocasiones la puesta consta de más dos huevos, sin superar nunca el número de ocho. Estos son guardados en escondrijos seguros y resguardados, teniendo en cuenta de ubicarlos en lugares en los que más incidan las horas de luz solar, y nunca orientados al norte.

La incubación dura unos dos meses, normalmente 63 días, tras de la cual nacen las crías, en los meses de julio y agosto, midiendo unos 51 mm de longitud total.

COMPORTAMIENTOS Y COSTUMBRES.- Esta grácil y vivaracha lagartija es una de las especies más ágiles y desenvueltas del mundo de los saurios. Es muy buena trepadora, subiendo y bajando con soltura por árboles y paredes verticales.

Es la lagartija más conocida, quizás por su costumbre de frecuentar las zonas habitadas por el hombre, no pareciendo importarles vivir en su compañía. Si no se siente perseguida o molestada llega a ser muy tolerante y sociable con las personas.

Muy comunicativa, se reúne, a veces, en pequeños grupos, entabliéndose entre ellas una jerarquía muy rudimentaria. Los machos, en la época de celo, forman territorios, mostrando poca pasión y agresividad en defenderlo de sus congéneres. La presencia de las hembras jóvenes es bien tolerada en estos territorios.

En la España meridional, su hibernación es muy corta, no llegando a aletargarse en algunas zonas soleadas y cálidas en las que se muestra activa durante toda la estación fría.

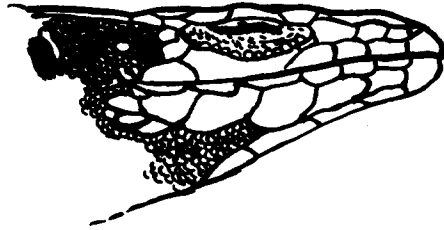
Como otras muchas lagartijas, suele perder la cola al ser atacada, adaptación, como se dijo al tratar otras especies, que tiene por objeto la supervivencia y defensa al ataque de sus predadores, despistando a estos con los movimientos espasmódicos de su cola rota.

PSAMMODROMUS ALGIRUS. Linnaeus, 1785.

Lagartija colilarga, lagartija chillona, lagartija escamosa, lagartija de prado parda.

DESCRIPCION E IDENTIFICACION.- Esta lagartija, haciendo honor a su nombre, se caracteriza por su larga cola, delgada y rígida, siendo de dos a tres veces más larga que la longitud de cabeza y tronco. Llega a medir hasta 27 cm. desde el hocico a la punta de la cola.

Se diferencia del resto de los lagartos y lagartijas por el mayor tamaño



Cabeza de LACERTA HISPANICA.

Obsérvese que la placa masetérica es menor que la timpánica.



Detalle de la diferencia de las escamas de los lados del cuello entre PSAMMODROMUS ALGIRUS y PSAMMODROMUS HISPANICUS.

de las escamas del dorso y costados. Estas son romboidales, aquilladas y puntiagudas, estando carenadas e imbricadas con fuerza. Igual imbricación tienen las escamas ventrales.

El cuello es fuerte y grueso. Las patas y los dedos, largos, como adaptación a su biotopo y medio de vida.

La coloración, más o menos constante, con algunas variaciones locales. En general, el dorso es pardo metálico bronceado con dos líneas laterales blanco amarillento muy marcadas; estas, a su vez, están enmarcadas por dos bandas oscuras arriba y abajo. En la zona de Tus y Yeste he localizado ejemplares con una fuerte línea negra vertebral, cosa no común en el resto de la zona de estudio. Por el contrario, en la zona de Alcalá del Júcar y La Recueja existen animales de tonalidad gris uniforme. El abdomen, cualquiera que sea su tonalidad dorsal, es siempre blanco amarillento iridiscente o tenuemente verdoso. Los machos tienen unas manchas azul verdoso en la parte superior de los miembros anteriores, acentuándoseles el color en la época de celo. Los jóvenes son cromáticamente como los adultos, presentando a menudo la cola anaranjada.

De *Psammodromus hispánicus* se diferencia en el tamaño, coloración y longitud de la cola, más corta en éste. Otra diferencia digna de tener en cuenta se refiere a que *P. algirus* tiene las escamas de los lados del cuello carenadas y no tiene collar, mientras que *P. hispánicus* tiene un collar, apenas perceptible, y las escamas de los lados del cuello son granulares.

FOLIDOSIS.- No tiene collar ni pliegue gular. La cavidad nasal está enmarcada por dos escamas nasales. Escama timpánica presente. Tres escamas supraoculares y cuatro superciliares. En el centro del cuerpo, incluyendo dorsales y ventrales, tiene entre 30 y 36 placas escamosas. Delante de la escama subocular hay cuatro supralabiales. En cada una de sus extremidades inferiores presenta de 14 a 21 poros femorales, y de 19 a 24 lamelas bajo el cuarto dedo.

HABITATS Y DISTRIBUCION.- Se le puede ver en cualquier rincón de nuestra geografía, bien sea la llanura o la montaña. Donde haya un bosquecillo, un matorral, o simplemente una zona calcárea con hendiduras y hierba, allí podemos encontrar a la lagartija escamosa. Igual podemos verla en zonas arenosas y desérticas. Cualquier tipo de vegetación le acomoda, habiéndola encontrado, en nuestra zona de estudio, en matorral de *Erica scoparia*, *Quercus ilex*, *Cistus albidus*, *Cistus ladanifer*, *Pistacia len-*

tiscus, *Rosmarinus officinales*, *Ulex europaeus*, *Rubus fruticosus*, *Sarothamnus scoparius* y *Cytisus scoparius*. En la zona serrana se mueve a gusto entre la vegetación de *Dryopteris filix-mas*, o acompañando al pinar (*Pinus laricio*) hasta las mayores alturas de nuestra geografía, desenvolviéndose bien en los suelos cubiertos de pinocha (agujas de los pinos).

En resumen, *Psammodromus algirus* es especie mediterránea del sur, adaptada como *Acanthodactylus erithrurus* a biotopos desérticos y arenosos. Pero aunque morfológica y biológicamente se adapta al subdesierto prefiere el matorral y lapiaz, introduciéndose en los límites del bosque esclerófilo hasta los 2.400 m. de altitud.

Vive en toda la península, excepto La Coruña, Lugo, Asturias, norte de León, Santander, Vasconia y Pirineos.

ALIMENTACION.- No se encuentra apenas diferencia en el régimen alimenticio de las colilargas jóvenes y adultas.

Sus hábitos tróficos son muy parecidos a los de *Lacerta lepida*, prefiriendo especialmente los insectos y de estos, los coleópteros. En un estudio realizado por Valverde sobre 169 presas, 88 eran Coleópteros, siendo este el análisis de estos últimos:

- 32 Curculiónidos (*Cycloderes*, *Phitonemus*, *Sitona*)
- 19 Crisomélidos (*Chrysolina diluta*, *Timarcha*, *Haltica*)
- 10 Nitidúlidos (*Meligethes* sp.)
- 22 Tenebriónidos (*Helops*, *Ammobius rufus*)
- 14 Phaleria
- 1 Carábido (*Celia*)
- 1 Scarabeido (*Enserica*)
- 1 Cocinellido (*Cocinella septempunctata*)
- 1 Ceranbícido (*Clytus trifasciatus*)
- 1 Brúcido

Los porcentajes de los distintos alimentos ingeridos por *Psammodromus algirus* en el estudio anterior quedaron así: 52% Coleópteros, 22,9% Varios, 14,5% Formicidos, 7% Ortópteros, y 4% Larvas.

El tamaño de las presas blandas que captura esta lagartija chillona llega hasta los 15 mm.. Entre las presas duras el tamaño oscila entre 3 y 10 mm. El agua del rocío le basta para calmar su sed.

Sus enemigos son muchos, siendo presa habitual de *Coronella girondina*, *Lacerta lepida*, *Vipera latastei*, *Upupa epops* y *Lanius excubitor*.

REPRODUCCION.- La lagartija escamosa tiene el celo muy precoz. Apenas comenzada la primavera los machos en celo se engalanan vistiendo su garganta y región temporal de un color anaranjado. En la barbilla este color se atenúa convirtiéndose en amarillo deslucido. Los ocelos azules que hay sobre sus miembros anteriores se abrillantan, y las escamas próximas a estos se tiñen con tonos oscuros.

La puesta tiene lugar a últimos de junio o principios de julio. Consta de unos ocho huevos, pudiendo llegar hasta once. Estos son esféricos y relativamente pequeños.

COMPORTAMIENTO Y COSTUMBRE.- Es una de las dos lagartijas más abundantes; la otra es *Lacerta hispánica*. Al ser capturada emite chillidos muy agudos, lo que dió pie a uno de sus nombres: lagartija chillona. Esta cualidad no normal en el mundo de los saurios, es compartida también por otros dos lacertidos españoles: *Acanthodactylus erythrurus* y *Psammodromus hispanicus*. Consciente de su perfecto camuflaje, permanece inmóvil cuando teme ser descubierta, aprovechando así su colorido mimético y apagado.

Tiene una gran ligereza, moviéndose con soltura entre hierbas y matujos; sin embargo es más torpe en la carrera que *Acanthodactylus*. Trepa bien por árboles y arbustos, desplazándose por ellos con asombrosa agilidad.

Pasa una gran parte de su tiempo cazando sobre las hojas podridas del matorral que la cobija. Regularmente sale a zonas más abiertas para solearse o realiza expediciones en busca de nuevos cazaderos.

La vista de *Psammodromus algirus* es muy aguda, estando igualmente desarrollados los sentidos de gusto, olfato y oído.

PSAMMODROMUS HISPANICUS. Fitzinger, 1826

Lagartija cenicienta, lagartija de prado ibérica, lagartija chillona cenicienta.

DESCRIPCION E IDENTIFICACION.- De pequeño tamaño, apenas llega a los 14 cm. de longitud total, la lagartija cenicienta es la más elegante y esbelta de los lacertidos ibéricos.

Hocico obtuso y largo. El collar, aunque perceptible es extremadamente débil. A los lados del cuello las escamas son granulares y pequeñas, detalle que diferencia a *Psammodromus hispanicus* de *Psammodromus algirus*, ya que en éste esas escamas son grandes y carenadas.



7.- LACERTA HISPANICA.

Las escamas del dorso son grandes, superpuestas y carenadas. La cola es 1 1/2 ó 2 veces más larga que la longitud de cabeza y cuerpo.

La coloración del dorso es muy variable; en general, pardo ceniciento con dos bandas dorso-laterales blanquecinas y manchado de salpicaduras blancas y negras. Puede presentarse también con el dorso gris oliváceo, ocráceo metalizado, o uniformemente coloreado. En ocasiones está salpicado de tintas azules y negras. El vientre es blanquecino o ligeramente rojizo. En el celo, el macho muestra una coloración característica: cenicienta por encima y verdosa en los flancos.

FOLIDOSIS.- Una pequeña escama adicional separa la primera supraocular de la loreal. Las supraoculares son cuatro. Los tres primeros pares de submaxilares están en contacto. Escama timpánica presente en esta especie. La caudal es grande. El collar, como se dijo, está débilmente marcada así como el pliegue gular. En el centro del cuerpo tiene de 32 á 42 escamas dorsales. Los poros femorales están en número de 9 á 14, y las lamelas, bicarinadas, en número de 16 a 23 bajo el cuarto dedo.

HABITATS Y DISTRIBUCION.- La distribución de esta lagartija es parecida a la de *Psammotromus algirus*, viviendo en toda la península, excepto Galicia, norte de León, Asturias, Santander, Vasconia y Pirineos.

Esta especie, junto con *Algyroides marchi* y *Chalcides bedriagai*, es un endemismo xeromediterráneo. Muy termófila, *Psammotromus hispánicus*, se extiende a lo largo de las costas meridionales españolas, resistiendo bien la sequía ambiental como *Macroprotodon cucullatus*.

Se la encuentra en suelos llanos y arenosos, guijarrales, y zonas abiertas y secas con vegetación dispersa. En nuestra área de estudio vive preferentemente en biotopos de vegetación arbustiva, más o menos densa, pero cuyos arbustos no superen los 30 cm. de altura. Busca cobijo principalmente en *Erinacea anthyllis*, *Echinopartum boissieri* y *Helianthemum sp.*

ALIMENTACION.- En esta especie ha sido muy poco estudiada su alimentación en nuestra zona. Pero sabemos que, como *Psammotromus algirus*, es marcadamente insectívora, predando especialmente sobre los Coleópteros. Personalmente la he visto tragarse una *Coccinella septempunctata* y dos *Timarcha sp.*

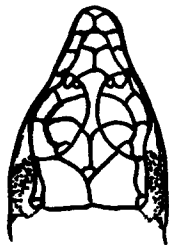
REPRODUCCION.- Se conocen pocos datos de la reproducción de *Psammodromus hispánicus*. El celo, que tiene lugar a comienzos de la primavera en nuestra zona de estudio, viste a los machos de un color ceniza fuerte por encima y de una tonalidad verdosa en los costados. Ya engalanado, el preludio de empareamiento se inicia con la típica actitud ostentosa de los machos: éstos se levantan todo lo más posible sobre sus patas inclinando la cabeza de manera comparable a la postura adoptada por un caballo tirado por las riendas. El tronco se coloca de tal forma que presente la mayor superficie posible. Así, en esta postura, resaltan al máximo la viva coloración de garganta, costados y vientre. Si las hembras están en actitud receptora se apartan del macho caminando lentamente, seguidas por éste. Esta "marcha nupcial" cada vez es más lenta terminando por pararse los dos anantes. Ahora el ardoso galán se adelanta y estando a la altura de la base de la cola de su amada asesta a ésta un rápido mordisco en el flanco. Con este mordisco se inicia la cópula; para ello el macho desliza su tronco por debajo del de la hembra buscando la aproximación de las cloacas. En esta posición es fácil la introducción de uno de sus dos hemipenes. Esta ceremonia nupcial de *Psammodromus hispánicus* es muy común entre las lagartijas, mostrando sólo ligeras variantes de unas especies a otras.

La puesta, realizada en mayo o junio, consta de tres o cuatro huevos de 9,5 x 4,5 mm. de tamaño medio.

COMPORTAMIENTO Y COSTUMBRES.- Cuando se la coge emite agudos chillidos, al igual que *Psammodromus algirus* y *Acanthodactylus erithrurus*. Estos son los tres únicos saurios españoles que emiten sonidos al ser capturados o en la estación reproductora.

Muy difícil de ver en el biotopo en que vive, sólo es localizable cuando pasa a veloz carrera de uno a otro arbusto. No es raro verla correr, como un rápido sprinter, grandes distancias buscando un refugio seguro o una guarida conocida. Estos escondrijos suelen estar ubicados entre las raíces retorcidas o bajo la base ramificada de un arbusto. A veces se oculta en la arena o en cualquier agujero bajo las piedras.

Por ser muy asustadiza, escondiéndose a la menor señal de peligro, es muy difícil de capturar. Es notoria su gran agilidad; causa admiración la soltura con que se desenvuelve por entre la minimizada maleza de las toliagas y piornos azules.



Distribución de las escamas cefálicas en ACANTHODACTYLUS ERITHRURUS.

ACANTHODACTYLUS ERYTHRURUS. Schinz, 1833**Lagartija colirroja.**

DESCRIPCION E IDENTIFICACION.- Es inconfundible con cualquier otro lacértido hispano por la cola roja en las hembras en celo y en los jóvenes. De aspecto despierto y cuerpo deprimido o aplanado puede llegar a medir hasta unos veinte cm. desde el hocico a la punta de la cola. Cabeza voluminosa. Hocico romo. La cola, que puede llegar a los 2/3 de la longitud total de la lagartija, es esbelta pero muy ensanchada en su base, ensanchamiento más patente en los machos adultos. Los dedos, aplanados, presentan en ambos lados unas escamas alargadas y están aserrados en su borde externo.

En los adultos tanto el color como el dibujo dorsal son muy variables, presentando una tonalidad que va del gris pardo al cobre sucio. El abdomen es blanco tanto en adultos como en jóvenes. Estos son cromáticamente diferentes a los adultos, presentando a lo largo del cuerpo unas líneas longitudinales blanco amarillentas sobre fondo negro. La parte inferior de la cola y los muslos son de un rojo fuerte, persistiendo este color, más atenuado, en animales más viejos. En las patas posteriores unas manchas oscuras destacan sobre el negro del fondo.

FOLIDOSIS.- El dato más característico es la falta de la escama occipital y la presencia de dos supraoculares con gránulos a los lados y por delante. En la parte superior del hocico tiene un surco muy marcado. Las supralabiales, en número de cuatro, preceden a la subocular que es muy estrecha. En el cuello tiene de 25 a 33 escamas gulares y más abajo un collar compuesto por 9 a 12 escamas. Las placas del dorso, entre 58 y 68 en el centro del cuerpo, son diminutas y romboidales. Las ventrales se distribuyen en diez series longitudinales. Bajo el cuarto dedo presentan de veinte a veinticinco lamelas.

HABITATS Y DISTRIBUCION.- Es la única especie del género *Acanthodactylus* que vive en la zona mediterránea, siendo endémica de la península ibérica. Está presente en toda España exceptuando las regiones septentrionales: Galicia, Cantabria y Pirineos.

La lagartija colirroja gusta de los terrenos abiertos y subdesérticos, pudiéndose encontrar en los suelos arcillosos y duros sin apenas vegetación, secos arenales y pedregales áridos. Como adaptación al medio

arenoso ha comprimido y ensanchado evolutivamente su cuerpo, base de la cola y dedos, mejorando su locomoción al aumentar su superficie corporal. El mismo fin parece que cumplen las escamas alargadas en la parte externa de los dedos.

En Albacete podemos encontrarla en toda la provincia, faltando sólo en las zonas húmedas y montañosas. Yo la encontré siempre en los eriales y terrenos más inhóspitos de nuestra geografía, asociada en muchos casos a las plantas Cistáceas, tales como *Fumana ericoides* y *Fumana thymifolia*. También he observado que se ampara y cobija en *Satureja sp.*, *Ajuga chamaepitys*, *Genista tinctoria* y *Macrobloa tenacissima*. En general es muy ecléctica en cuanto a la elección de plantas que le sirvan de cobijo, adaptándose a cualquier matujo que crezca en el sequeçal.

Comparte, en ocasiones, su biotopo con otros tres reptiles, a los que a veces sirve de alimento; tales son *Vipera latastei*, *Coronella giróndica* y *Malpolón monspesulanus*. Igualmente es presa frecuente de *Erinaceus europaeus*.

ALIMENTACIÓN.- Es casi exclusivamente insectívoro, siendo su principal alimento las hormigas. J.A. Valverde (Estructura de una comunidad de Vertebrados Terrestres, 1962), después del exámen y análisis de 391 presas comprobó que 259 pertenecían a insectos Himenópteros, en su mayoría formicidos. Los porcentajes de alimentos, según el referido estudio, quedaron así: 64% Formicidos, 14% Coleópteros, 9% Larvas de insectos, 5% Ortópteros, y 5% Varios. Es digno de hacer notar que en el porcentaje de varios se encontraba un *Psammodromus algirus* joven. Coincidiendo son los estudios de Valverde, mis observaciones de campo en la provincia de Albacete demuestran que *Acanthodactylus erythrurus* es una gran devoradora de hormigas, pudiendo vivir a sus expensas en muchas comarcas.

Los individuos jóvenes prefieren una alimentación basada en larvas de insectos.

La lagartija colirroja puede engullir presas de hasta 30 mm. (ortópteros y larvas blandas) pero normalmente oscilan entre 3 y 8 mm.

REPRODUCCIÓN.- El celo y la cópula tiene lugar en el mes de abril. Es en este tiempo cuando machos y hembras se engalanan con atrayentes colores amarillos, y la damisela viste en la cola un conspicuo rojo vivo.

La puesta tiene lugar en junio y consta de unos seis huevos de 15,5 x 8,4 mm. de tamaño medio.

Durante julio y agosto tienen lugar los nacimientos de las pequeñas lagartijas que no miden más de 7 cm. Ya para este tiempo el color rojo de las hembras ha empalidecido mucho y casi se ha esfumado en el mes de agosto.

COMPORTAMIENTO Y COSTUMBRES.- Es la más ágil y veloz de las lagartijas ibéricas, corriendo a gran velocidad si se la molesta o por el mero hecho de sentirse descubierta. Es peculiar en ella sus veloces series de carrerillas cortas terminando por ocultarse en la base de algún arbusto o enterrándose en la arena con la misma facilidad que un buceador se zambulle en el agua. Cuando corre lo hace con la cola levantada.

En reposo descansa con las patas anteriores levantadas, adoptando una actitud vigilante.

Los jóvenes, cuando toman el sol, mueven lenta y lateralmente la cola.

El *Acanthodactylus* es capaz de excavar sus propias madrigueras y galerías merced a la conformación de sus patas y dedos.

Otro dato interesante de su etología es la marcada agresividad de los machos durante el período de celo, entablado violentos combates y llegando a matarse por la consecución o defensa de un territorio.

BIBLIOGRAFIA:

- GUIA DE CAMPO DE LOS REPTILES Y ANFIBIOS DE ESPAÑA Y EUROPA.- E. N. Arnold, S. A.- Burton y D. W. Oviden.- Barcelona, 1978.
- GUIA DE LOS REPTILES Y ANFIBIOS ESPAÑOLES.- Alfredo Salvador.- Publicaciones del ICONA.- Madrid, 1974.
- BATRACIOS Y REPTILES.- Josefa Martí de Tortajada.- Espasa Calpe, S. A.- Madrid, 1969.
- ESTRUCTURA DE UNA COMUNIDAD DE VERTEBRADOS TERRESTRES.- J. A. Valverde.- C. S. I. C. - Madrid, 1967.
- GUION PARA TRABAJOS PRACTICOS. ZOOLOGIA - CORDADOS.- E. Balcells Rocamora y otros.- Publicaciones del Centro Pirenaico de Biología Experimental.- Barcelona - Jaca, 1968.
- LAS LAGARTIJAS DE LAS PAREDES.- J. M. Gómez Durán.- Colección Poligráfica "Miguel Servet".- Madrid, 1979.
- ESTUDIO SOBRE LA LAGARTIJA DE VALVERDE, ALGYROIDES MARCHI (Reptilia, Lacertidae).- J. Palacios, J. Ayarzagüena, C. Ibáñez y J. Escudero.- Doña-

na, *Acta Vertebrata*, vol. 1, n 2, 1974.

- UN GENERO NUEVO PARA LA FAUNA HERPETOLOGICA DE ESPAÑA. ESPECIE NUEVA O POCO CONOCIDA.- E. Bosca.- *Bol. Soc. Esp. Hist. Nat.* 1916.
- ZUR KENNTNIS DES GENUS ALGYROIDES (REPTILIA, LACERTIDAE) IN SPANIEN.- K. Buchholz.- *Bonn. Zool. Beitr.*, 15, 1964.
- ZUR KENNTNIS DER GATTUNG ALGYROIDES (REPTILIA, LACERTIDAE) AUF DER IBERISCHEN HALBINSEL.- K. Klemmer. *Senck*, 41, 1960.
- EXCURSION BOTANICA A ALCARAZ Y RIOPAR. J. Cuatrecasas. - *Publ. de la Junta de Ciencias Naturales. Barcelona*, 1926.
- UNA NUEVA LAGARTIJA DEL GENERO ALGYROIDES BRIBON, PROCEDENTE DE LA SIERRA DE CAZORLA (SUR DE ESPAÑA). J. A. Valverde.- *Arch. Inst^o. Aclimatación (Almería)*, 7.- Almería, 1958.
- CATALOGO DE LOS REPTILES Y ANFIBIOS OBSERVADOS EN ESPAÑA, PORTUGAL E ISLAS BALEARES. - E. Bosca. *ANN. S.E.H.N.* - Madrid, 1881.
- CORRECCIONES Y ADICIONES AL CATALOGO DE LOS REPTILES Y ANFIBIOS DE ESPAÑA, PORTUGAL E ISLAS BALEARES, SEGUIDO DE UN RESUMEN GENERAL SOBRE SU DISTRIBUCION EN LA PENINSULA. *ANN. S.E.H.N.*- Madrid, 1881.

A. M. P.