



# Inventaire des populations du Lézard d'Aurelio en Ariège

Vallées du Vicdessos et de l'Aston



Projet soutenu  
financièrement par :



Cofinancé par l'Union européenne.  
L'Europe s'engage en Midi-  
Pyrénées avec le Fonds européen  
de développement régional

## Rapport final 3/3

Novembre 2010

**Nature Midi-Pyrénées**

14 rue de Tivoli - 31068 Toulouse Cedex  
Tel. 05 34 31 97 32 - Fax 05 62 26 19 18  
contact@naturemp.org  
www.naturemp.org

## Table des matières

Introduction : contexte général.....	1
Prospections 2010.....	3
Rappel des résultats de la saison 2009.....	3
Choix des zones de prospection 2010.....	3
Résultats 2010.....	4
Au cœur de son aire : confirmation de populations et points intermédiaires nouveaux dans massif allant du Pic de la Rouge et à la Pointe de Roumazet.....	4
Un point très « interne » du lézard des murailles : les étangs de Petsiguer, et découverte du lézard d'Aurelio vers le Picot.....	5
La limite ouest de répartition reste immuable.....	6
Des sites généralement avec un bon potentiel, mais infructueux, au cœur de son aire.....	6
Confirmation de sa présence vers le nord au vallon de Lascours (étang de Landrène) .....	7
Perspectives et objectifs, bilan des 3 années d'inventaires.....	7
Axes de recherche.....	9
Les inquiétudes légitimes au terme de cette étude, et mesures de précaution à initier.....	9
Bibliographie.....	10
Remerciements.....	11
Annexe 1 : quelques photographies 2010.....	12
Annexe 2 : liste des secteurs inventoriés en 2010 sans résultats.....	17
Prospections négatives « partie Est ».....	17
Prospections négatives « partie centrale ».....	17
Prospection négatives « partie ouest ».....	17
Annexe 3 : liste exhaustive des stations connues de lézard d'Aurelio et de lézard des murailles à haute altitude.....	18

## Introduction : contexte général

Découvert en 1991 et décrit quelques années plus tard (Arribas 1994, 1999a), *Iberolacerta aurelio* appartient au complexe trispécifique du sous-genre *Pyrenesaura* (Arribas 1999b, 2000), petits lacertidés rupicoles endémiques de l'étage alpin des Pyrénées. Longtemps sujette à discussion, la position systématique de ces trois lézards est aujourd'hui parfaitement éclaircie (Carranza et al. 2004, Crochet et al. 2004). Ces trois espèces allopatriques, dont la différenciation est vraisemblablement antérieure au Pleistocène, occupent la partie centrale de la chaîne, où elles se répartissent comme suit d'ouest en est : *Iberolacerta bonnali* (Lantz, 1927) du massif du pic du Midi d'Ossau (département des Pyrénées-Atlantiques, France) (Pottier 2001) au massif d'Aiguestortes (province de Lleida, Espagne), *Iberolacerta aranica* (Arribas 1993) de la Sierra de Guarbes (province de Lleida, Espagne) au massif du Mont Valier (département de l'Ariège, France), et *Iberolacerta aurelio* (Arribas 1994) du massif du Mont Roig (province de Lleida, Espagne) au massif du pic de Serrère (Andorre) (Arribas 2002, Carranza et al. 2004).

L'aire de répartition de cette dernière espèce est en fait scindée en deux noyaux distincts, distants de 15 km environ : les prospections menées jusqu'à présent entre ces deux zones se sont révélées infructueuses (Arribas 1994, 1999a) :

- × le massif du Mont Roig ("Mont Rouch" ariégeois).
- × les massifs de la Pica d'Estats ("pic d'Estats" et "Montcalm" ariégeois) (où il a été initialement découvert sur le versant espagnol), de la Coma Pedrosa, du pic de Salòria, du

pic de Tristaina ("pic de Tristagne" ariégeois) et du pic de la Serrera ("pic de Serrère" ariégeois) (Arribas 1999a, 2002, Carranza et al. 2004).

Cette aire de répartition intéresse 7 carrés UTM de 10 km x 10km (Arribas 2002), ce qui fait du Lézard pyrénéen d'Aurelio un des reptiles les plus rares au monde.

Si une quinzaine de localités sont connues sur les versants espagnol et andorran de la chaîne (Arribas 1999a, Carranza et al. 2004), une seule localité seulement a longtemps été portée à connaissance en France, dans le département de l'Ariège (haut Vicdessos) (Crochet et al. 1996).

Puis, dans le cadre de l'inventaire des reptiles et amphibiens de Midi-Pyrénées, des prospections ont été menées par Nature Midi-Pyrénées durant les mois de juillet 2004 et août 2004 au sein de la zone de présence potentielle d'*Iberolacerta aurelio* en Ariège afin d'améliorer notre connaissance chorologique de l'espèce, de préciser son statut sur le versant nord des Pyrénées, de mieux cerner le degré de responsabilité conservatoire de la France vis à vis d'elle et de protéger au mieux cette espèce sur notre territoire (intégration à un espace naturel protégé).

Suite à ces prospections, qui ont permis de découvrir plusieurs localités nouvelles de l'espèce en Ariège (Pottier 2005), il s'est avéré qu'*Iberolacerta aurelio* occupe en France quatre massifs au moins, représentant environ 30 km linéaires de chaîne frontalière.

D'ouest en est : Montcalm - pic d'Estats, pic de Médécourbe – Coma Pedrosa, Picot – pic de Tristagne et pic de Thoumasset – pic de Serrère. *Iberolacerta aurelio* occupe donc très certainement la plupart des surfaces d'habitat favorable du domaine alpin s'étendant du Montcalm au Picot.

La répartition potentielle d'*Iberolacerta aurelio* en France apparaît limitée, puisqu'elle n'intéresse guère a priori que le versant nord du massif du Mont Rouch d'une part, et les reliefs s'étendant du massif du Montcalm au massif du pic de Serrère d'autre part. Lors des deux premières années de prospections, nous avons écrit dans les rapports intermédiaires qu'il était cependant probable que l'espèce soit présente entre le massif du Mont Rouch et celui du Montcalm (Cap de Ruhos, pic de Marterat etc.), et cette partie de la chaîne mérite des recherches (des prospections infructueuses y avaient déjà été menées, mais par conditions assez défavorables) (zone du port de Marterat et vallon de Crusous) (Nature Midi- Pyrénées). Nous verrons dans les résultats de cette dernière année d'étude qu'une nouvelle fois aucune donnée n'a pu être recueillie dans cette zone.

Relativement étroites, les Pyrénées ariégeoises présentent un domaine alpin plutôt peu étendu (Gausson et al 1962), qui offre à l'espèce des possibilités modérées d'extension sur le territoire français. Le chaînon du pic Rouge de Bassiès (2676 m) (entre Mont Rouch et Montcalm) et les chaînons du haut Vicdessos (Picot, 2707 m ; Pique d'Endron, 2472 m ; pic de Cancel, 2421 m) et du haut Aston (pic du Pas de Chien, 2491 m ; pic de Cabailère, 2555m) apparaissent a priori les seules zones de présence potentielle plus ou moins avancées au nord.

La cartographie en fin de ce rapport montre précisément sa répartition telle qu'aujourd'hui connue (incluant les données 2010) dans notre région.

*Iberolacerta aurelio* demeure à ce jour – titre éventuellement partagé avec la vipère d'Orsini – le reptile le plus rare et le plus localisé de France métropolitaine, puisque son aire de répartition connue n'y excède pas 30 km de chaîne frontalière environ. Il est surtout un des reptiles les plus rares au monde, étant strictement endémique de l'étage alpin de la partie centro-orientale des Pyrénées. Or, la biologie de cette espèce, adaptée à des conditions écologiques très particulières, la rend peu apte à surmonter des accidents démographiques : en effet, sa grande longévité seule (jusqu'à 17 ans au moins) apparaît compenser une maturité sexuelle tardive (vers 5 ans) et une faible fécondité (ponte de 3 œufs maximum, avec 25 % de perte) (Arribas 2004). Arribas (2002)

souligne le morcellement de ses populations et estime que chacune d'entre elles est constituée de quelques dizaines à une centaine d'individus seulement, ce qui fait d'*I. aurelioi* une espèce particulièrement vulnérable.

La responsabilité de la France vis à vis de ce patrimoine biologique unique est donc considérable, ce qui justifie la mise en place de mesures conservatoires appropriées. Rappelons que l'espèce congénérique *Iberolacerta bonnali* est inscrite à l'annexe 2 de la directive européenne Habitats – Faune – Flore (Fiers et al. 1997), et que son aire de répartition française est aujourd'hui correctement couverte par le réseau de maintien de la biodiversité Natura 2000, en plus d'être en grande partie située sur le territoire du Parc National des Pyrénées. Il en est de même d'*Iberolacerta aranica*, dont les populations françaises sont presque toutes intégrées au réseau Natura 2000 (site du haut Biros notamment) puisque ce taxon a été initialement décrit comme une sous-espèce d'*I. bonnali* (Arribas 1993). Il apparaît légitime et nécessaire qu'*Iberolacerta aurelioi* bénéficie rapidement des mêmes mesures de conservation en France, où seules les populations de l'Aston sont aujourd'hui intégrées au réseau Natura 2000.

## Prospections 2010

### **Rappel des résultats de la saison 2009**

En 2009, 2ème année de prospections, le nombre de localités nouvelles découvertes avait déjà baissé considérablement par rapport à 2008 : 8 localités nouvelles vs. 17 localités en 2008. Ce chiffre plus faible ne pouvait être imputé à des conditions météo défavorables ou à des pressions de recherche moindre. On pouvait donc supposer que l'aire de répartition du lézard d'Aurelio, très restreinte par nature, commençait déjà à être bien cernée.

Toutefois, plusieurs localités au sein de son aire restaient à être vérifiées (prospections infructueuses), tandis que les limites d'aires nécessitaient de nouveau des vérifications. Le bilan 2009 donnait des précisions sur les sites et limites à re-visiter, et c'est sur cette base que nous sommes partis pour les recherches 2010.

### **Choix des zones de prospection 2010**

D'ouest en Est :

- x Adrien Duquesne (ANA), ainsi que des bénévoles ANA, a choisi de prospecter au delà de la limite ouest de l'aire connue, afin de vérifier si on pouvait étendre celle-ci. En effet, rappelons que l'aire du lézard d'Aurelio est scindée en deux et que l'îlot observé à l'ouest (uniquement côté espagnol) est distant d'environ 15 km de l'autre îlot. En 2009, G Pottier écrivait dans le rapport 2/3 : « *il est cependant probable que l'espèce soit présente entre le massif du Mont Rouch et celui du Montcalm et cette partie de la chaîne mérite des recherches.* »
- x Pierre-Olivier Cochard (NMP), ainsi que des bénévoles NMP, a prospecté des zones intra- ou péri-aire de répartition vers le nord, qui était listée dans le rapport 2/3 comme potentielles (étangs de Petsiguer, étang de Lascours, etc.).
- x Norbert Delmas (bénévole NMP) a quant à lui pris en main une zone au delà de la limite Est de l'aire connue (zones en partie prospectées les années précédentes par A. Duquesne), ainsi qu'une zone au cœur de l'aire de répartition.

Enfin, deux naturalistes bénévoles de l'association ont fourni des données ponctuelles : Alexandre

Movia et Alain Riom.

L'année 2010 n'a pas été sans problèmes pour l'organisation des prospections. Très peu ont pu être réalisées avant août en raison des neiges tardives importantes tombées notamment en mai. Les localités à vérifier étaient en effet difficilement accessibles. Ce retard dans le démarrage des prospections a eu pour conséquence ultérieure de concentrer les jours de terrains sur le peu de temps qu'il restait (saison d'activité du lézard d'Aurelio courte, et durée du jour se réduisant fortement après le 15 août en fin de journée, limitant les excursions très éloignées au sein des massifs internes), au détriment parfois du choix des conditions météorologiques optimales.

Le seul temps passé au total sur ces prospections peut être estimé à un cumul de plus de 40 jours (jours des bénévoles + ceux des salariés, , auxquels comme d'habitude il faut ajouter les longs temps de préparation de l'équipement et des parcours et repérages préalables.

## Résultats 2010

En 2010, *sept localités nouvelles ont été découvertes*, soit pratiquement autant qu'en 2009. Plusieurs autres données doivent être considérées comme des confirmations de données connues, même si elles ne sont pas forcément au même point d'observation que le point d'origine. Par contre, l'aire de répartition globale n'a pas évolué, faisant penser que nous arrivons aujourd'hui à une connaissance fine de son enveloppe.

De plus, beaucoup de prospections ont été infructueuses en ce qui concerne le lézard d'Aurelio. Elles furent néanmoins souvent intéressantes par les données herpétologiques rapportées (plusieurs observations de lézards vivipares à haute altitude, une obs. de lézard des murailles également à haute altitude, etc.), voire par des données naturalistes autres (découvertes botaniques). Ces recherches infructueuses semblent indiquer, comme il était déjà soupçonné les années précédentes, que l'espèce même au cœur de son aire n'est pas présente sur tous les pierriers, ou alors en densités peut-être très faibles (déteabilité difficile). Les résultats détaillés se trouvent en annexe en fin de document (incluant les données des années précédentes), mais une synthèse par secteur est donnée ci après.

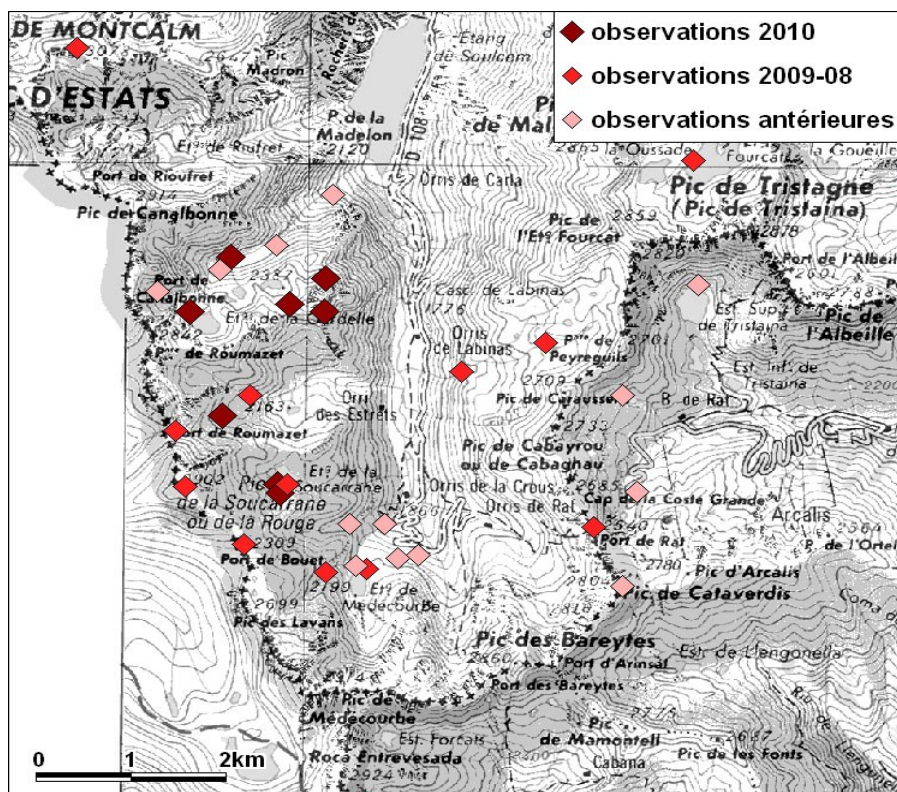
### ***Au cœur de son aire : confirmation de populations et points intermédiaires nouveaux dans massif allant du Pic de la Rouge et à la Pointe de Roumazet***

Dans ce secteur, plus d'une dizaine de données étaient déjà répertoriées. Néanmoins, il s'agissait d'un des secteurs connus les plus anciens et ces données n'avaient pas été confirmées depuis 2008 voire avant. Deux ont été re-visitées (parfois de façon imprévue, le prospecteur ne sachant pas forcément que le site était connu) ou étendues (découverte d'individus à proximité d'un site déjà connu = sous stations).



Aux localités déjà connues et parfois reconfirmées dans ce massif, se sont ajoutées cette année cinq nouvelles localités, montrant que de nouveaux points intermédiaires sont encore « découvrables » sans trop de difficultés.

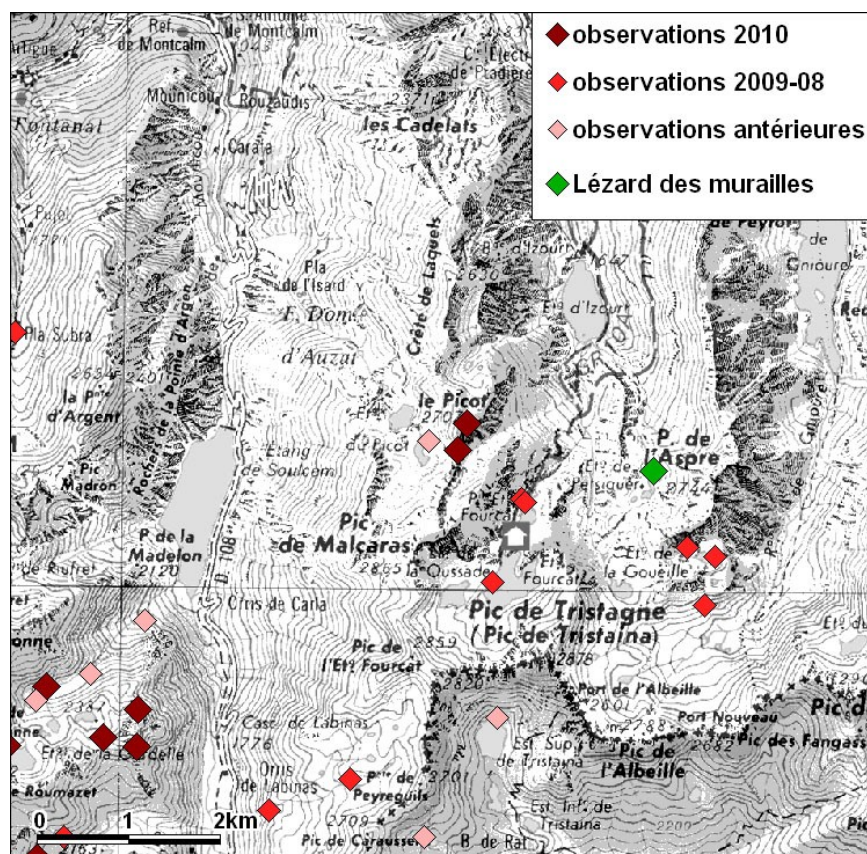
- x Trois au sud-est des étangs de la Gardelle, sur plusieurs flancs d'un sommet sans nom (N. Delmas ; A. Movia).
- x Une sur la pente ouest de l'étang supérieur de la Gardelle (A. Movia).
- x Une près du chemin allant vers le Port de Roumazet (N. Delmas).



### **Un point très « interne » du lézard des murailles : les étangs de Petsquier, et découverte du lézard d'Aurelio vers le Picot**

Le pierrier exposé sud, en bordure des étangs de Petsquier, était un milieu parfaitement favorable au lézard d'Aurelio : habitat d'aspect favorable, altitude supérieure à 2300 m, localisation dans une partie « interne » des Pyrénées (verrou isolant ce secteur de l'étang d'Izourt en contrebas, et sur un versant exposé nord) entourée de pierriers froids, de névés encore large début août.

C'est pourtant le lézard des murailles qui y a été trouvé. Seule une femelle a été vue et photographiée, tandis que la semaine précédente un mâle adulte était entr'aperçu.



Le lézard des murailles trouvé aux étangs de Petsiguer montre le fort potentiel d'occupation de milieux par cette espèce. Même si l'altitude n'est pas un record (il a été trouvé à 2600 m en 2009), elle n'en reste pas moins élevée. Et surtout, il faut insister sur le fait que cette station n'est pas reliée, comme presque toujours, à des zones plus basses via de larges vallées, des flancs de montagne associés ou des chemins d'exploitation marqués. On ne note pas non plus la présence de cabanes souvent fréquentées (qui sont révélatrices d'activités pouvant faire introduire accidentellement ce lézard). Il s'agit selon toute vraisemblance d'une population arrivée là naturellement, depuis longtemps ou récemment (difficile de savoir).

Plus à l'ouest, sur le sommet du Picot et la crête au sud de ce dernier, A. Riom a découvert le lézard d'Aurelio. Cette avancée vers le nord pourrait sans doute encore être complétée, mais les inventaires réalisés plus tard (vers l'étang des Clots par exemple) n'ont pas été concluants.

### ***La limite ouest de répartition reste immuable***

Malgré de très longues prospections souvent à plusieurs personnes, avec au moins six secteurs distincts parcourus en détail, aucun lézard d'Aurelio n'a été découvert sur le secteur du Mont-Rouch jusqu'à la Pointe des Trois comtes. Rappelons qu'il s'agissait en 2010 de la 3ème série de prospections lancées sur cette zone, qui apparaissait (cf. le chapitre introductif) comme ayant un fort potentiel.

Signalons par contre la découverte du lézard vivipare à 2580 m d'altitude sous la Pointe des Trois comtes (A. Duquesne). Il s'agit d'une station particulièrement élevée, parmi les plus hautes jamais enregistrées en Ariège.

L'absence du lézard d'Aurelio entre le noyau ouest (espagnol) et le noyau est (français et espagnol) reste donc encore à ce jour réelle (cette absence est également constatée côté espagnol).

### ***Des sites généralement avec un bon potentiel, mais infructueux, au cœur de son aire***

Malgré les importants espoirs de découverte, aucun reptile n'a été trouvé sur ces sites localisés au cœur de l'aire de répartition du lézard d'Aurelio :

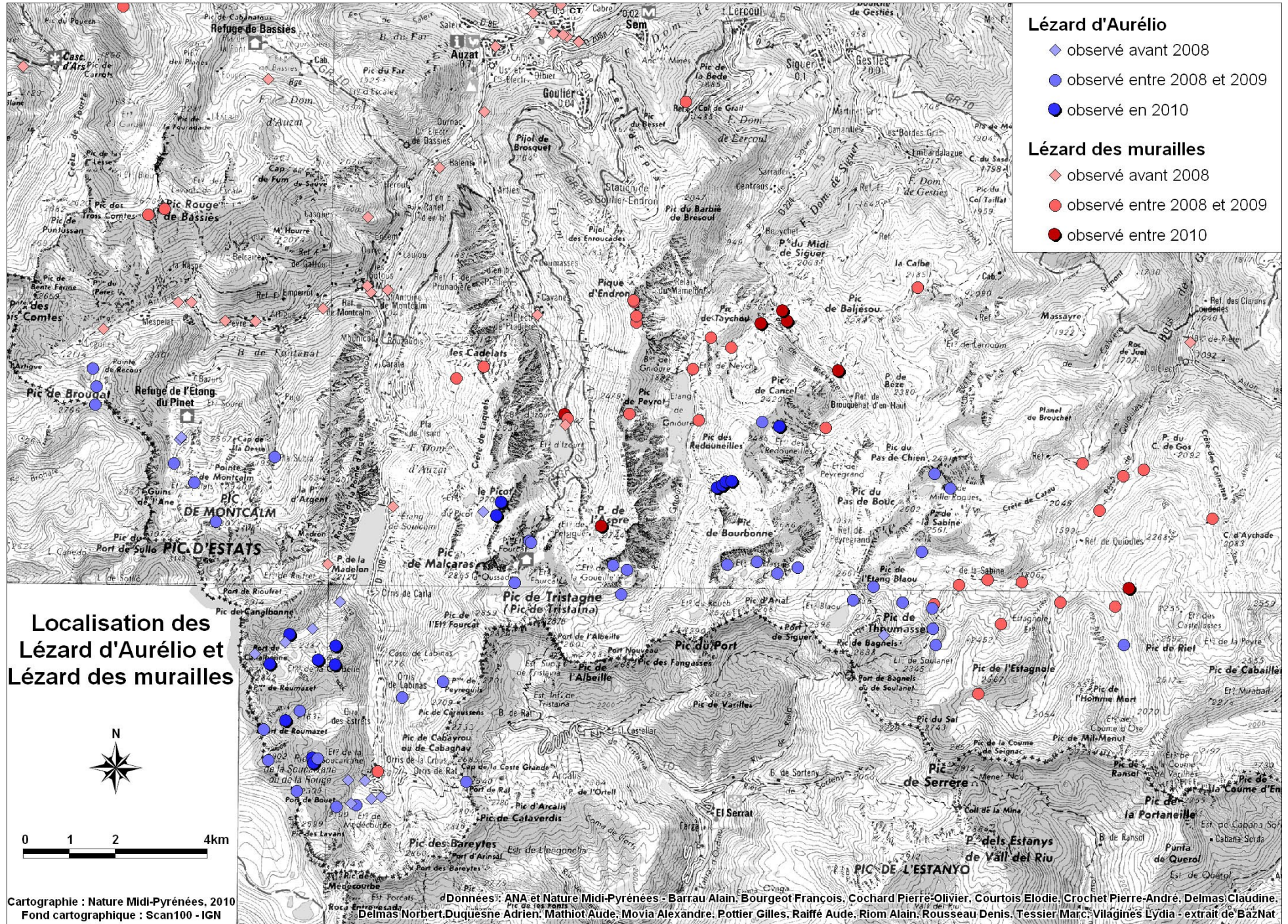
- x à côté des Orri de Petsiguer (de l'autre côté du site à *P. muralis*) : très bon potentiel.
- x Pierriers tout autour de l'étang de la Gouille : très bon potentiel.
- x Pierriers exposées ouest le long du chemin entre les Étangs de Petsiguer et l'étang de la Gouille : potentiel moyen.
- x Crête pierreuse (très favorable, exposition SE) au sud du Picot (alt 2645m) : très bon potentiel (mais trouvé près de cet endroit par A. Riom quelques semaines auparavant).
- x vallon périglaciaire couvert de pierriers au sud-est du Picot : peu favorable
- x l'étang des Clots : très bon potentiel.
- x pierriers périglaciaires exposés sud-est à 400 m au sud-ouest de l'Estagnol de Monescur, et pierriers exposés ouest au nord de cet étang : potentiel moyen (pour les pierriers exposés ouest) ou faible.

À noter que pour certains de ces sites, les conditions météorologiques n'étaient pas forcément favorables à des sorties en masse du lézard d'Aurelio (temps chaud et sec, très ensoleillé, ou encore ciel devenant couvert par températures froides).











Désormais, l'amélioration des connaissances de la répartition du lézard d'Aurelio ne pourra probablement pas faire de grands bonds.

Sans grande difficulté, il sera possible d'en trouver de nouvelles stations au sein de son aire, surtout dans les parties internes où déjà les points sont nombreux. Chercher encore au delà des limites ouest et est de répartition peut encore laisser, pourquoi pas, quelques espoirs de découvertes, mais qui s'amenuisent au fil du temps. Les prospections ont été telles, pour un résultat entièrement négatif, qu'il apparaît aujourd'hui que les probabilités de présence sont très faibles.

## **Axes de recherche**

Les travaux à engager concernant cette espèce à très haute valeur patrimoniale sont désormais :

- x contrôler et suivre régulièrement les populations découvertes, afin de confirmer leur maintien.
- x Choisir quelques populations échantillons sur lesquelles on réalisera des comptages ou estimation du nombre d'individus (photographies individuelles sans capture), ceci tous les ans. Ces populations pourront servir d'indicateur d'éventuelles tendances. Elles devront pour certaines être au cœur de l'aire de répartition (populations pour lesquelles on peut raisonnablement croire qu'elles seront stables), et pour d'autres sur leur limite de répartition (par exemple la station du vallon de Lascours : population pour laquelle on peut craindre une fragilisation).
- x Comprendre quels sont les facteurs limitant l'aire de répartition actuelle en terme de surface : facteurs géologiques, climatiques particuliers ? Un travail d'analyses statistiques, en réalisant de multiples croisements de couches d'informations, pourrait permettre d'isoler les facteurs déterminants et donc de mieux comprendre les menaces potentielles qui peuvent peser sur l'espèce.
- x Mise en réseau de nos connaissances et axes de recherches avec les herpétologues espagnols travaillant sur l'espèce de l'autre côté de la frontière.
- x Étude éventuelle compétition interspécifique avec *Podarcis muralis*.
- x Fonctionnement génétique des populations.

## **Les inquiétudes légitimes au terme de cette étude, et mesures de précaution à initier**

Les secteurs où vivent les lézards d'Aurelio sont restés encore très sauvages et souvent peu accessibles. Toutefois, la montagne est un lieu de plus en plus convoité et on assiste ici et là à l'apparition de projets de développement touristiques ou pastoraux. Ces projets représentent, au moins s'ils ne prennent pas en compte finement les données biodiversité, une menace potentielle pour le lézard d'Aurelio.

Même si beaucoup des éléments ci après sont déjà connus, il semble important de les rappeler :

- x les personnes à sensibiliser pour la protection du lézard d'Aurelio sont les usagers habituels : bergers, chasseurs (associations de chasse), promeneurs, accompagnateurs en moyenne montagne, ainsi que les mairies du territoire du lézard.
- x Tous les projets de cabanes (nouvelles, ou extensions) sont potentiellement dangereux : apports de matériaux (risque de transport du lézard des murailles), perturbations indirectes, présence humaine plus importante dans des secteurs jusqu'ici tranquilles, etc.
- x Tous les projets de création, d'amélioration ou de réouverture de pistes carrossables ou de chemins de randonnée, susceptibles de créer des voies de pénétration pour le lézard des

murailles en direction de zones plus élevées où il n'était jusqu'à présent pas répertorié. Ceci sous entend qu'il faut non seulement avoir un système préventif d'alerte afin que les projets puissent être analysés à temps pour d'éventuels arrêts ou modifications, non seulement sur les zones où le lézard d'Aurelio est connu, mais aussi sur de plus vastes secteurs montagnards autour dans lesquels l'Aurelio n'est pas connu mais pas non plus le lézard des murailles.

L'élément le plus important à mettre en place est un système d'alerte permettant d'être au courant des projets susceptibles d'avoir un impact sur le lézard d'Aurelio. Il faudrait donc que systématiquement la DREAL soit informée de tout projet, même *a priori* mineur, concernant le territoire du lézard d'Aurelio, mais également une bande tampon autour (à définir, a priori 1 ou 2 km de large devraient suffire). S'ensuivrait alors une consultation des herpétologues connaissant l'espèce afin de recueillir leur avis sur le projet.

## Bibliographie

Arribas O. 1993 - Intraspecific variability of *Lacerta (Archaeolacerta) bonnali* Lantz, 1927 (Squamata : Sauria : Lacertidae). Herpetozoa 6 (3-4) : 129-140.

Arribas O. 1994 - Una nueva especie de lagartija de los Pirineos Orientales: *Lacerta (Archaeolacerta) aurelioi* sp. Nov. ( Reptilia : Lacertidae ). Boll. Mus. Reg. Sci. Nat. Tor.12 ( 1 ) : 327-351.

Arribas O. 1999a - Taxonomic revision of the Iberian « *Archaeolacertae* » II : Diagnosis, morphology and geographic variation of « *Lacerta* » aurelioi Arribas, 1994 (Squamata : Sauria : Lacertidae). Herpetozoa 11 (3 / 4) : 155 – 180.

Arribas O. 1999b - Phylogeny and relationships of the mountain lizards of Europe and Near East (*Archaeolacerta* Mertens, 1921, sensu lato) and their relationships among the Eurasian Lacertid radiation. Russian Journal of Herpetology, 6 (1): 1 - 22.

Arribas O. 2000 - Morfología externa y variabilidad geográfica de las lagartijas de alta montaña de los Pirineos (*Iberolacerta* Arribas, 1997) (Squamata, Lacertidae). Boll. Mus. Reg. Sci. Nat. Torino. 17 (2) : 287-328.

Arribas O. 2002 – *Lacerta aranica* Arribas, 1993 Lagartija aranesa pp 215 – 217 ; *Lacerta aurelioi* Arribas, 1994 Lagartija pallaresa pp. 218 – 219 et *Lacerta bonnali* (Lantz, 1927) pp. 223 – 224 in : Atlas y libro rojo de los Anfibios y Reptiles de España. (Pleguezuelos J.-M., Marquez R. et Lizana M., eds.). Dirección General de Conservación de la Naturaleza – Asociación Herpetológica Española (2ème impresión). Madrid : 587 p.

Arribas O. 2004 – Characteristics of the reproductive biology of *Iberolacerta aurelioi* (Arribas, 1994) (Squamata : Sauria : Lacertidae). Herpetozoa 17 (1/2) : 3-18.

Besson R., Raguin E., Zwart H.-J., Hartevelt J.J.A., Autran A. et Vyain R. 1990 – Carte géologique de la France au 1 : 50000. Feuille n° 1093 « Fontargente ». B.R.G.M.. Orléans.

Carranza S., Arnold E.-N. et Amat F. 2004 - DNA phylogeny of *Lacerta (Iberolacerta)* and other lacertine lizards (Reptilia : Lacertidae) : did competition cause long-term mountain restriction ?. Systematics and Biodiversity 2 (1) : 57-77.



Castanet J. & Guyétant R. 1989 - Atlas de répartition des amphibiens et reptiles de France. S.H.F. / M.N.H.N. Paris 1989. 191 p.

Crochet P.-A., Ruffray V., Viglione J. et Geniez Ph. 1996 – Découverte en France de *Archaeolacerta [bonnali] aurelioi* (Arribas, 1994) (reptilia, sauria, lacertidae). Bull. Soc. Herp. France 80 : 5 - 8.

Crochet P.-A., Chaline O., Surget-Groba Y., Debain, C. & Cheylan M. 2004 - Speciation in mountains : phylogeography and phylogeny of the rock lizard genus *Iberolacerta* (Reptilia : Lacertidae). Molecular Phylogenetics and Evolution 30 : 860-866.

Fiers, V., Gauthier, B., Gavazzi, E., Haffner, P., Maurin, H., et coll. 1997 - Statut de la faune de France métropolitaine. Statuts de protection, degrés de menace, statuts biologiques. Col. Patrimoines naturels, volume 24 - Service du Patrimoine Naturel / IEGB / MNHN, Réserves Naturelles de France, Ministère de l'environnement. Paris : 225 p.

Gausson H., Arlès M., Dupias G. et Rey P. 1964 – Carte de la végétation de la France. Feuille n° 77 : Foix. Centre National de la Recherche Scientifique. Toulouse.

Pottier, G. 2001 - Nouvelle donnée sur la limite occidentale de répartition du Lézard des Pyrénées *Iberolacerta bonnali* (Lantz, 1927) (Sauria, Lacertidae). Bull. Soc. Herp. Fr. 98 : 5-9.

Pottier G. 2005 - Nouvelles localités ariégeoises du Lézard pyrénéen d'Aurelio *Iberolacerta (Pyrenesaura) aurelioi* (Arribas, 1994) (Reptilia, Sauria, Lacertidae) et première esquisse de la répartition française de l'espèce. Bull. Soc. Herp. France 115 : 55-62

Pottier G. 2008 – Inventaire des populations du Lézard d'Aurelio en Ariège. Vallées du Vicdessos et de l'Aston. Rapport intermédiaire 1/3, novembre 2008. Nature Midi Pyrénées.

Pottier G. 2009 – Inventaire des populations du Lézard d'Aurelio en Ariège. Vallées du Vicdessos et de l'Aston. Rapport intermédiaire 2/3, octobre 2009. Nature Midi Pyrénées.

## Remerciements

Comme les années précédentes, de nombreux bénévoles des deux associations ont pris part aux prospections 2010, soit en solo, soit en accompagnant les salariés de l'ANA ou de NMP sur le terrain. Qu'ils reçoivent ici nos plus sincères remerciements :

ANA : Thomas Geslot, Annaïck Chandener, Betty Caujolle, Fabien Caujolle, Nicolas L'Herminier, Thomas Marou.

NMP : Élodie Courtois, Norbert Delmas, Aude Mathiot, Mathieu Menand, Alexandre Movia, Aude Raiffé, Alain Riom.

## Annexe 1 : quelques photographies 2010<sup>1</sup>



*Siguer, 5 août 2010, habitat à lézard d'Aurelio*



*Siguer, 5 août 2010, lézard d'Aurelio*

1 (photos P-O. Cochard sauf mention contraire)





*Siguer, 26 août 2010, Redouneille des Vaches, lézard d'Aurelio*



*Siguer, Redouneille des Vaches, 26 août 2010, habitat à lézard d'Aurelio*





*Auzat, étangs de Petsiguer, 25 août 2010, lézard des murailles*



*Auzat, étangs de Petsiguer, 25 août 2010, habitat lézard des murailles*





*Auzat, étangs de la Gardelle, 11 juillet 2010, lézard d'Aurelio (photo A. Movia)*



*Auzat, étangs de la Gardelle, 11 juillet 2010, habitat lézard d'Aurelio (photo A. Movia)*





*Auzat, étangs de la Gardelle, 11 juillet 2010, habitat lézard d'Aurelio (photo A. Movia)*



## **Annexe 2 : liste des secteurs inventoriés en 2010 sans résultats**

### ***Prospections négatives « partie Est »***

Prospections réalisées par Norbert Delmas du 15 au 22 août 2010 :

- x éboulis et pierriers autour de l'étang de la Coume de Varilhes.
- x éboulis et pierriers au long d'un circuit entre l'Estany Primer (Andorre) et l'Estagnol (flanc ouest sous le Pic de Rulhe).
- x éboulis et pierriers entre Portelha de Siscaro (frontière avec Andorre) et l'étang du Sicar.
- x éboulis et pierriers vers Porteilla du Sisca.

### ***Prospections négatives « partie centrale »***

Prospections réalisées par Pierre-Olivier Cochard en août 2010.

11 août 2010 : pierriers périglaciaires exposés sud-est à 400 m au sud-ouest de l'Estagnol de Monescur, et pierriers exposés ouest au nord de cet étang : potentiel moyen ou faible. Prospections à 2 personnes.

18, 20 et 25 août 2010 : à côté des Orri de Petsitguer (de l'autre côté du site à P. muralis) : très bon potentiel d'où une pression de prospection importante (trois passages). Les conditions météorologiques du 20 août étaient défavorables (ciel très couvert et températures proches de 10°C)

19 août 2010 : Crête pierreuse (très favorable, exposition SE) au sud du Picot (alt 2645m) : très bon potentiel. C'est pourtant dans ce secteur que le lézard d'Aurelio a été observé le 1er juillet par A. Riom.

19 août 2010 : vaste vallée périglaciaire couverte de pierriers au sud-est du Picot : peu favorable sauf quelques points. Météo médiocre nuageux, rares éclaircies et orages.

19 août 2010 : l'étang des Clots : très bon potentiel. Conditions météorologiques moyennement favorables (tournant à l'orage).

20 et 25 août 2010 : Pierriers tout autour de l'étang de la Gouille : très bon potentiel. Les conditions météorologiques du 20 août étaient défavorables (ciel très couvert et températures proches de 10°C).

20 et 25 août 2010 : Pierriers exposées ouest le long du chemin entre les Étangs de Petsitguer et l'étang de la Gouille : potentiel moyen.

### ***Prospection négatives « partie ouest »***

Prospections réalisées par Adrien Duquesne :

**25 et 26 juillet 2010** : secteur de la pointe des Trois comptes. Mauvaises conditions météorologiques.

**29 au 31 juillet** : secteur sud de la pointe des Trois Comtes, Port de Montescourbas (présence du

lézard vivipare jusqu'à 2300 m). Secteur nord de la pointe des Trois Comtes (près de Puntussan, pic de Bentefarine, pointe du Trou de l'ours, et tous les pierriers intermédiaires bien exposés..) et redescente par la Saspre. Bonnes conditions météorologiques (découverte du lézard vivipare à 2580 m, sous pointe des trois comtes).

**20 août** : Mont-Rouch (prospections à trois personnes). Bonnes conditions météorologiques.

**25 août** : Port de Marterat, col de l'Aliot (superbes pierriers exposés E), pic de Bonrepos (Lausagède).

**26 août** : Pointe de Rabassère et Pic de Turguilla.

**31 août** : Pic de Montabone. Bonnes conditions météorologiques. Lézard murailles à 1800 m, lézard vivipare jusqu'à 2300 m.

### **Annexe 3 : liste exhaustive des stations connues de lézard d'Aurelio et de lézard des murailles à haute altitude**

(tableau pages suivantes)



BazNat	Espèce	X lambert93	Y lambert93	Date	Commune	Observateurs	Alt	Remarque	Type Contact	Eff. total	Note sur l'observation
26412	Lézard d'Aurelio	572529	6169920	1996	Auzat	?	2110	lieu-dit noté:" (...) en amont et au sud du barrage de Soulcem, au pied de la Coma Pedrosa, exactement 1,5 km au sud de "Orrys des Estrets" [ 0,987 gr w, 44,950 gr N] à une altitude comprise entre 2100 et 2120 m (...). / alt. notée entre 2100 et 2120	inconnu		
20562	Lézard d'Aurelio	585234	6176606	23/08/2009	Aston	Delmas Claudine;Pottier Gilles	2100	soulane à Genêt purgatif (!) parsemée de blocs, itinéraire de montée à l'étg de Milleroques env 300 m à l'E de la rive E de l'étg de Milleroques, au-dessus du laquet 2069 m cerné d'une étonnante ripisylve caducifoliée	photographié		Habitat assez atypique, non alpin
20561	Lézard d'Aurelio	584892	6176920	23/08/2009	Aston	Pottier Gilles	2350	Soulane du pic du Pas de Chien, lisière supérieure d'éboulis au-dessus de la rive N de l'étg de Milleroques	photographié	1 ad.	1 ind vu durant 2 h de recherches
20554	Lézard d'Aurelio	584594	6175216	16/08/2009	Aston	Courtois Elodie;Delmas Claudine	2250	Chaos et pierriers au-dessus de l'étg de la Sabine d'En Haut, pied versant S pic de la Sabine	vu	1 ad.	
20536	Lézard d'Aurelio	580339	6174976	04/08/2009	Siguer	Delmas Claudine;Pottier Gilles	2450	Vaste chaos morainique à l'extrémité O de l'étg sup des Llassiès	vu	1 ad.	
20529	Lézard d'Aurelio	578022	6174351	29/07/2009	Lercoul	Pottier Gilles	2300	soulane entre étg inf de Marqueille et port de la Gouelle, coulée rocheuse instable en gispetière	vu	1 ad.	
20528	Lézard d'Aurelio	578147	6174884	29/07/2009	Lercoul	Pottier Gilles	2430	Extrémité E de l'étg médian de Marqueille, près berge	vu	1 ad.	
20378	Lézard d'Aurelio	568269	6177292	03/08/2008	Auzat	Cochard P.O.	2461	Nord de l'Etang d'Estats, bord de sentier	vu	1 ad.	
20377	Lézard d'Aurelio	568715	6176871	03/08/2008	Auzat	Cochard P.O.	2559	Etang du Montcalm	vu	1 ad.	

BazNat	Espèce	X lambert93	Y lambert93	Date	Commune	Observateurs	Alt	Remarque	Type Contact	Eff. total	Note sur l'observation
20153	Lézard d'Aurelio	570969	6171864	22/07/2008	Auzat	Pottier Gilles	2300	"Partie inférieure de la vaste zone à gros blocs ("chaos") traversée par le sentier du port de Roumazet"	vu, photographié	1 ad.	
15769	Lézard d'Aurelio	572083	6169829	30/06/2007	Auzat	Delmas Claudine		lieu-dit noté:Soulcem	inconnu	1 ad.	Chasse
15767	Lézard d'Aurelio	572389	6170323	30/06/2007	Auzat	Delmas Claudine		lieu-dit noté:Soulcem	enregistré	1 ad.	Thermorégulation
20534	Lézard d'Aurelio	580989	6175036	04/08/2009	Siguer	Delmas Claudine;Pottier Gilles	2350	Vallon du ruisseau des Llassiès, éboulis rive G, au-dessus 2ème étang en partant du bas	vu	2 ad.	
20533	Lézard d'Aurelio	581438	6174774	04/08/2009	Siguer	Delmas Claudine;Pottier Gilles	2250	Montée aux Llassiès depuis Jasse de Bélesta, replat après 1er raidillon, bordure d'éboulis	vu	2 ad.	identité ponte à confirmer, éclosion récente
20165	Lézard d'Aurelio	575693	6174619	03/08/2008	Auzat	Pottier Gilles	2430	Sentier rive g du grand Etang Fourcat et berges d'icelui	vu	2 ad.	
20160	Lézard d'Aurelio	571757	6169754	22/07/2008	Auzat	Pottier Gilles	2300	Vallon de Médécourbe, itinéraire du port de Bouet	vu	2 ad.	
20156	Lézard d'Aurelio	570897	6170103	22/07/2008	Auzat	Pottier Gilles	2509	Port de Bouet et éboulis au NE, obs de 2450 m à 2509 m	vu, photographié	2 ad.	
15772	Lézard d'Aurelio	570674	6173361	28/07/2007	Auzat	Delmas Claudine		lieu-dit noté:Soulcem	inconnu	2 ad.	Thermorégulation



BazNat	Espèce	X lambert93	Y lambert93	Date	Commune	Observateurs	Alt	Remarque	Type Contact	Eff. total	Note sur l'observation
20379	Lézard d'Aurelio	569181	6176007	2008	Auzat	Tessier Marc	3077	Sommet du Montcalm	vu	3 ad.	
20163	Lézard d'Aurelio	566593	6178989	30/07/2008	Auzat	Pottier Gilles	2400	Sentier du port de Montestaure (peut être inversion avec fiche port de Montestaure, vérifier)	vu	3 ad.	
20162	Lézard d'Aurelio	566568	6178587	30/07/2008	Auzat	Pottier Gilles	2600	Sentier du port de Montestaure, zone d'éboulis à blocs moyens et fins, avec pelouse en coussins	vu	3 ad.	
15770	Lézard d'Aurelio	571874	6174238	juil.-07	Auzat	Delmas Claudine		lieu-dit noté:Soulcem	photographié	3 ad.	Thermorégulation
20539	Lézard d'Aurelio	581883	6174896	25/07/2009	Siguer	Delmas Claudine	2100	pied d'éboulis Jasse de Bélesta	vu, photographié	4 ad.	
26413	Lézard d'Aurelio	568440	6177858	13/07/2004	Auzat	?	2350	lieu-dit noté:Massif du pic d'Estats (3143m) et du Montcalm 3077m, vers 2350m, env. 300m au S. de l'étang du Pinet et du refuge du même nom, au pied du versant ouest de la Pointe d'Escasse [1.045gr.W / 47.431gr.N] (carte 2048-8)	capturé et relâché	5 ad.	
20225	Lézard d'Aurelio	584171	6174113	01/08/2008	Aston	Delmas Claudine;Delmas Norbert	2270	Etang de Thoumasset et environs	vu, photographié	5 ad.	Nombre d'inds vus à confirmer
20224	Lézard d'Aurelio	583539	6174472	xx/xx/2008	Aston	Delmas Claudine;Delmas Norbert	2400	Col de Blaou.	vu, photographié	?	
20216	Lézard d'Aurelio	588993	6173146	26/08/2008	Aston	Duquesne Adrien	2030	Cabane de la Rebenne, notamment petite décharge attenante	vu, photographié	5 ad.	

BazNat	Espèce	X lambert93	Y lambert93	Date	Commune	Observateurs	Alt	Remarque	Type Contact	Eff. total	Note sur l'observation
20155	Lézard d'Aurelio	570277	6170789	22/07/2008	Auzat	Pottier Gilles	2902	Pic de la Rouge ou de la Soucarrane. Crête sommitale. Obs de 2890 m à 2902 m.	vu, photographié	5 ad.	
26410	Lézard d'Aurelio	572740	6169957	août-01	Auzat	Crochet P.A.	2100	lieu-dit noté:Entre la piste d'Orrit de Rat et le lac de Médécourbe	capturé et relâché	6 ad.	
20530	Lézard d'Aurelio	576025	6175540	30/07/2009	Auzat	Pottier Gilles	2370	sentier rive g du petit étg Fourcat, même lieu qu'en 2008	vu, photographié	6 ad.	l'habitat est traversé par le sentier, obs facile depuis sentier
20167	Lézard d'Aurelio	574116	6172465	06/08/2008	Auzat	Pottier Gilles	2440	éboulis, pierriers etc rive d (soulane) étang de Caraussans	vu, photographié	6 ad.	
20164	Lézard d'Aurelio	576064	6175498	03/08/2008	Auzat	Pottier Gilles	2350	Bord de sentier rive g du Petit Etang Fourcat	vu	6 ad.	
20538	Lézard d'Aurelio	583091	6174178	26/07/2009	Gestiès	Delmas Claudine		Soulane de l'étang Blaou	vu, photographié	9 ad.	
20565	Lézard d'Aurelio	574601	6170273	10/09/2009	Auzat	Pottier Gilles	2500	2500 - 2560, versant français du Port de Rat, col même et un peu au-dessus au N	vu, photographié	10 ad.	Très actifs
20215	Lézard d'Aurelio	581137	6178093	21/08/2008	Siguer	Pottier Gilles	2340	Col de Neych + soulane des Redouneilles en contrebas SE du col de Neych	vu, photographié	10 ad.	
20214	Lézard d'Aurelio	570478	6177418	18/08/2008	Auzat	Barrau Alain;Pottier Gilles;Rousseau Denis;Vilagines Lydia	1960	Eboulis à l'E immédiat des Orrys de Pla Subra + Orrys eux-mêmes.	vu, photographié	10 ad.	



BazNat	Espèce	X lambert93	Y lambert93	Date	Commune	Observateurs	Alt	Remarque	Type Contact	Eff. total	Note sur l'observation
20154	Lézard d'Aurelio	570178	6171457	22/07/2008	Auzat	Pottier Gilles	2571	Sentier du port de Roumazet. Contacts de 2400 m à 2571 m.	vu, photographié	10 ad.	
20527	Lézard d'Aurelio	577845	6174986	29/07/2009	Lercoul	Pottier Gilles	2500	Soulane du vallon sup de Marqueille, haut d'éboulis et gispetière	vu, photographié	1 F ad.	
20558	Lézard des murailles	589467	6176972	23/08/2009	Aston	Delmas Claudine;Pottier Gilles	1600	sentier versant O pic du col de Gos, rejoignant pkg extrémité piste forestière	vu	1 ad.	
20521	Lézard des murailles	574453	6179103	27/07/2009	Auzat	Pottier Gilles	2000	versant SO des Cadelats, soit versant Tignalbu	vu	1 ad.	
20227	Lézard des murailles	588488	6176092	03/09/2008	Aston	Delmas Claudine;Delmas Norbert	1570	Jasse de Quioulès	vu, photographié	1 ad.	
20226	Lézard des murailles	589009	6176837	02/08/2008	Aston	Delmas Claudine;Delmas Norbert	1500	Conduite forcée secteur Quioulès	vu, photographié	1 ad.	
20531	Lézard des murailles	576886	6178197	30/07/2009	Auzat	Pottier Gilles	1660	rive D étg d'Izourt, portion N sentier et environs des ruines de baraquements. Pop dense.	vu	15 ad.	pop dense
20525	Lézard des murailles	579630	6179257	21/07/2009	Auzat	Pottier Gilles	1900	Sentier extrémité N rive G étg de Gnioure	vu	2 ad.	
20241	Lézard des murailles	572673	6170519	23/07/2008	Auzat	Pottier Gilles	1866	départ du sentier de Médécourbe depuis la Jasse de Soulcem, S Orrys de la Crouts	vu	2 ad.	

BazNat	Espèce	X lambert93	Y lambert93	Date	Commune	Observateurs	Alt	Remarque	Type Contact	Eff. total	Note sur l'observation
20228	Lézard des murailles	586774	6174538	02/08/2008	Aston	Delmas Claudine;Delmas Norbert	1780	sentier vers cab de la Sabine	vu, photographié	2 ad.	
20542	Lézard des murailles	578227	6178288	12/08/2009	Lercoul	Pottier Gilles	2250	2250 2300 m, Orri des Estagnols, laquet et éboulis en soulane du laquet	vu	4 ad.	
20560	Lézard des murailles	590444	6182689	22/08/2009	Aston	Delmas Claudine;Pottier Gilles	860	Lacet D 520 et son parapet environ 600 m au N des Granges de Rieubel	vu	5 ad.	nouveaux nés
20233	Lézard des murailles	588807	6173992	02/09/2008	Aston	Delmas Carine;Delmas Claudine	1930	Jasse de la Rebenne	vu, photographié	5 ad.	
20231	Lézard des murailles	587619	6174084	03/09/2008	Aston	Delmas Claudine;Delmas Norbert	1790	Cab de Bela	vu, photographié	5 ad.	
20230	Lézard des murailles	586317	6173628	04/08/2008	Aston	Delmas Claudine;Delmas Norbert	1920	l'Estagnoi étang	vu, photographié	5 ad.	
20229	Lézard des murailles	586030	6174604	04/08/2008	Aston	Delmas Claudine;Delmas Norbert	1920	proche cabane de la Sabine	vu, photographié	5 ad.	
20234	Lézard des murailles	590951	6175890	29/08/2008	Aston	Delmas Carine;Delmas Claudine	2020		vu, photographié	6 ad.	
57673	Lézard des murailles	581612	6180504	04/08/2010	Siguer	Cochard P.O.;Mathiot Aude;Raiffé Aude			vu	1 F ad.	



BazNat	Espèce	X lambert93	Y lambert93	Date	Commune	Observateurs	Alt	Remarque	Type Contact	Eff. total	Note sur l'observation
20555	Lézard des murailles	588124	6177129	22/08/2009	Aston	Delmas Claudine;Pottier Gilles	1750	Cabane de Rieufort et environs	vu	1 F ad.	
20541	Lézard des murailles	582516	6177951	04/08/2009	Siguer	Delmas Claudine;Pottier Gilles	1700	Sentier de Peyregrand un peu au-dessus Jasse des Planes, zone avec blocs rocheux	vu	1 F ad.	
20240	Lézard des murailles	584551	6180994	26/08/2008	Aston	Calvez Olivier;Pottier Gilles;Rousseau Denis	2130	Crête s'étendant du Cap de la Serre de Font Cendrassé au pic de Baljésou, versant S	vu, photographié	1 F ad.	Phénotype singulier
20238	Lézard des murailles	580476	6179717	27/08/2008	Siguer	Calvez Olivier;Pottier Gilles	1700	Vallon d'Auruzan. L'espèce est présente non stop le long du sentier depuis cab d'Auruzan	vu, photographié	10 ad., 1 F ad.	
20166	Lézard d'Aurelio	573216	6172128	06/08/2008	Auzat	Pottier Gilles	2100	Haut du raidillon du sentier de Caraussans	vu, photographié	1 M. ad.	
20161	Lézard d'Aurelio	566513	6179381	30/07/2008	Auzat	Pottier Gilles	2280	Extrémité N étang de Montestaure. Grosse moraine et ses marges.	vu, photographié	5 ad., 1 M. ad.	
20159	Lézard d'Aurelio	572188	6169793	22/07/2008	Auzat	Pottier Gilles	2199	Extrémité N étang de Médécourbe. Imposant talus morainique à gros blocs	vu, photographié	2 ad., 1 M. ad.	
20158	Lézard d'Aurelio	571356	6170808	22/07/2008	Auzat	Pottier Gilles	2292	"Extrémité S de l'étang de la Soucarrane ; continuité apparente avec éboulis port de Bouet"	vu, photographié	1 M. ad.	
15768	Lézard d'Aurelio	572020	6170330	30/06/2007	Auzat	Delmas Claudine		lieu-dit noté:Soulcem	inconnu	1 M. ad.	Thermorégulation

BazNat	Espèce	X lambert93	Y lambert93	Date	Commune	Observateurs	Alt	Remarque	Type Contact	Eff. total	Note sur l'observation
58097	Lézard des murailles	577611	6175826	25/08/2010	Auzat	Cochard P.O.	2300		vu, photographié	2 ad.	1 femelle vue, et 1 mâle adulte le 19 août.
58094	Lézard des murailles	576833	6178280	20/08/2010	Auzat	Cochard P.O.			vu	0	Nombreux
57902	Lézard des murailles	589128	6174362	07/07/2010	Auzat	Riom Alain	1800	Bas vallon du Riufret	inconnu	2	bas vallon du Riufret
57786	Lézard des murailles	582823	6179181	11/08/2010	Siguer	Cochard P.O.;Courtois Elodie			vu, photographié	4 ad.	
57684	Lézard des murailles	581144	6180222	05/08/2010	Siguer	Cochard P.O.;Mathiot Aude;Raiffé Aude			vu	1 ad.	
57674	Lézard des murailles	581710	6180274	04/08/2010	Siguer	Cochard P.O.;Mathiot Aude;Raiffé Aude			vu	1 ad.	
38635	Lézard des murailles	585405	6174484	29/08/2009	Aston	Courtois Elodie;Delmas Norbert;Delmas Claudine	1980		vu, photographié	1 ad.	
38563	Lézard des murailles	579528	6185097	20/09/2008	Sem	Delmas Norbert	1520		vu	7 ad.	
20586	Lézard des murailles	568107	6182853	27/08/2009	Auzat	Duquesne Adrien	2540	2530 m 2540 m Pic Rouge de Bassiès, homologué sur photo	vu, photographié	1 ad.	

BazNat	Espèce	X lambert93	Y lambert93	Date	Commune	Observateurs	Alt	Remarque	Type Contact	Eff. total	Note sur l'observation
20568	Lézard des murailles	584853	6174071	06/09/2009	Aston	Delmas Carine;Delmas Claudine	2100	pierrier sur versant rive G du vallon de Soulanet env 800 m au SO de la cne de la Sabine	vu, photographié	2 ad.	chiffre arbitraire : "très peu d'inds contactés" (cl del)
20588	Lézard des murailles	585805	6172110	20/07/2009	Aston	Duquesne Adrien	2310	Haut vallon de la Jasse de Béla, 2310 m 2320 m, homologué sur photo	vu, photographié	1 M. ad.	Robe assez remarquablement sombre
20587	Lézard des murailles	567759	6182726	27/08/2009	Auzat	Duquesne Adrien	2630	Pointe Encorbade de Bassiès, homologation sur photo	vu, photographié	1 M. ad.	
20522	Lézard des murailles	575059	6179348	27/07/2009	Auzat	Pottier Gilles	2200	ped versant SE Cadelats, éboulis et murets de ruines près mare tourbeuse	photographié	1 M. ad.	
20236	Lézard des murailles	578356	6180733	05/08/2008	Siguer	Pottier Gilles	2390	Eboulis à d petite combe en montant à la Pique d'Endron par la crête S	vu	1 M. ad.	
20169	Lézard des murailles	578402	6180421	05/08/2008	Auzat	Pottier Gilles	2325	Eboulis à petits blocs traversé par sentier de la Pique d'Endron	vu	1 M. ad.	
20237	Lézard des murailles	580027	6179949	27/08/2008	Siguer	Calvez Olivier;Pottier Gilles	2000	""Col de Gnioure"" cad col donnant sur le sentier en balcon menant à Gnioure, par vallon Auruzan"	vu, photographié	1 M. ad., 1 F. ad.	
20235	Lézard des murailles	578404	6180293	05/08/2008	Siguer	Pottier Gilles	2320	Crête au S de la Pique d'Endron, affleurements rocheux avec restes de cabane	vu, photographié	1 M. ad., 1 F. ad.	
20170	Lézard des murailles	578347	6180770	05/08/2008	Auzat	Pottier Gilles	2370	inversion avec autre fiche : l'autre fiche concerne une zone à gros blocs située plus bas. Cette fiche ci concerne l'éboulis à petits blocs etc	vu, photographié	1 M. ad., 1 F. ad.	



BazNat	Espèce	X lambert93	Y lambert93	Date	Commune	Observateurs	Alt	Remarque	Type Contact	Eff. total	Note sur l'observation
20239	Lézard des murailles	579745	6178132	27/08/2008	Siguer	Calvez Olivier;Pottier Gilles	1830	rive droite (E) étang de Gnioure, le long du sentier	vu	2 M. ad.	
58116	Lézard d'Aurelio	581531	6177975	26/08/2010	Siguer	Cochard P.O.	2180	pierrier exposé SW	vu, photographié	1 M adulte	tente de capturer un Erebia sp.
57682	Lézard d'Aurelio	580153	6176641	05/08/2010	Siguer	Cochard P.O.;Mathiot Aude;Raiffé Aude	2150		vu, photographié	0	adultes et juvéniles
57681	Lézard d'Aurelio	580263	6176701	05/08/2010	Siguer	Cochard P.O.;Mathiot Aude;Raiffé Aude	2150		vu, photographié	0	Adultes et juvéniles (dont jeune de l'année)
57680	Lézard d'Aurelio	580347	6176776	05/08/2010	Siguer	Cochard P.O.;Mathiot Aude;Raiffé Aude	2150		vu, photographié	0	Adultes et juvéniles
57679	Lézard d'Aurelio	580477	6176777	05/08/2010	Siguer	Cochard P.O.;Mathiot Aude;Raiffé Aude	2150		vu, photographié	0	Plusieurs (adultes et juv)
57618	Lézard d'Aurelio	570675	6171628	01/08/2010	Auzat	Delmas Norbert	2347		photographié	1	
57617	Lézard d'Aurelio	571254	6170813	01/08/2010	Auzat	Delmas Norbert	2337		vu	2	
57616	Lézard d'Aurelio	571284	6170704	01/08/2010	Auzat	Delmas Norbert	2330		vu	2	

BazNat	Espèce	X lambert93	Y lambert93	Date	Commune	Observateurs	Alt	Remarque	Type Contact	Eff. total	Note sur l'observation
57613	Lézard d'Aurelio	571772	6172849	31/07/2010	Auzat	Delmas Norbert	2400		vu	2	
57612	Lézard d'Aurelio	571402	6172946	31/07/2010	Auzat	Delmas Norbert	2439		vu	1	
57599	Lézard d'Aurelio	570783	6173515	31/07/2010	Auzat	Delmas Norbert	2214		photographié	1 F adulte	
56289	Lézard d'Aurelio	571788	6173247	11/07/2010	Auzat	Movia Alexandre	2476		photographié	2 juv.	
56287	Lézard d'Aurelio	570349	6172868	11/07/2010	Auzat	Movia Alexandre	2450		photographié	20	Environ 20 individus vus
56201	Lézard d'Aurelio	575328	6176071	01/07/2010	Auzat	Riom Alain	2600	crete S du Picot	inconnu	2 ad.	
56200	Lézard d'Aurelio	575431	6176369	01/07/2010	Auzat	Riom Alain	2707	Pic du Picot	inconnu	1 ad., 1 juv.	ds le cairn central
54851	Lézard d'Aurelio	570005	6173116	28/07/2007	Auzat	Delmas Claudine	2580	Etang de Canalbone Soulcem	photographié	2 ad.	
38639	Lézard d'Aurelio	584886	6173176	29/08/2009	Aston	Courtois Elodie ; Delmas Norbert ; Delmas Claudine	2228		inconnu	2 ad., 1 M. ad.	

BazNat	Espèce	X lambert93	Y lambert93	Date	Commune	Observateurs	Alt	Remarque	Type Contact	Eff. total	Note sur l'observation
38638	Lézard d'Aurelio	584826	6173535	29/08/2009	Aston	Courtois Elodie ; Delmas Norbert ; Delmas Claudine	2265		vu, photographié	2 ad.	
38636	Lézard d'Aurelio	584820	6173986	29/08/2009	Aston	Courtois Elodie ; Delmas Norbert ; Delmas Claudine	2218		vu, photographié	1 M ad., 1 F. ad	
26417	Lézard d'Aurelio	583758	6173413	27/08/2004	Aston	Pottier Gilles	2475	lieu-dit noté:400 m au N de l'étang de Soulanet, versant S du pic de Thoumasset / alt. notée entre 2450 et 2500	vu, photographié	0	
26416	Lézard d'Aurelio	575016	6176179	03/07/2004	Auzat	Pottier Gilles	2425	lieu-dit noté:Etang supérieur du Picot, rive droite / alt. notée entre 2400 et 2450	vu, photographié	2 ad.	
26415	Lézard d'Aurelio	571272	6173649	03/10/2004	Auzat	Bourgeot François	2400	lieu-dit noté:Etangs de la Gardelle	vu	0	
26414	Lézard d'Aurelio	568400	6177812	13/07/2004	Auzat	Pottier Gilles	2375	lieu-dit noté:300 m au S de l'étang de Pinet / alt. notée entre 2350 et 2400	vu, photographié,ca pturé et relaché	1 M ad., 2 F. ad	
7993	Lézard des murailles	566751	6180249	07/09/2002	Auzat	Pottier Gilles	1900	lieu-dit noté:Orris des Légunes d'en bas	vu	2 ad.	
7985	Lézard des murailles	571610	6175058	16/06/1996	Auzat	Crochet P.A.	1750	lieu-dit noté:Auzat (au-dessus du barrage de Soulcem, direction lac de Riufret, vers 1700- 1800m)	vu	1 ad.	
7975	Lézard des murailles	576835	6178066	09/08/1986	Auzat	Bons Jacques	1650	lieu-dit noté:Barrage d'Izourt	vu	5 ad.	



BazNat	Espèce	X lambert93	Y lambert93	Date	Commune	Observateurs	Alt	Remarque	Type Contact	Eff. total	Note sur l'observation
7973	Lézard des murailles	570404	6185680	14/09/2003	Auzat	Pottier Gilles	1632	lieu-dit noté:Etangs de Bassiès, rive G étang Majeur + gué GR 10 dans zone tourbeuse / alt. notée entre 1600 et 1663	vu	2 ad.	
7970	Lézard des murailles	568387	6180815	07/09/2002	Auzat	Pottier Gilles	1625	lieu-dit noté:Sentier des Orris des Légunes environ 800 m à l'E des Orris de Mespelat, sommet du verrou / alt. notée entre 1600 et 1650	vu	2 ad.	
7965	Lézard des murailles	573048	6176308	03/08/1996	Auzat	Crochet P.A.	1600	lieu-dit noté:Barrage de Soulcem, Massif du Pic de Montcalm	vu	1 ad.	
7954	Lézard des murailles	568682	6180810	07/09/2002	Auzat	Pottier Gilles	1500	lieu-dit noté:La Terre Rouge, sentier des Orris des Légunes, base du verrou.	vu	2 ad.	
7942	Lézard des murailles	569412	6180394	07/09/2002	Auzat	Pottier Gilles	1410	lieu-dit noté:Sentier du pic Rouge de Bassiès, 500 m à l'O des granges de Peyre	vu	2 ad.	
7934	Lézard des murailles	570077	6180381	07/09/2002	Auzat	Pottier Gilles	1360	lieu-dit noté:250 m à l'E des granges de Peyre, muret en bordure de sentier	vu	2 ad.	
7917	Lézard des murailles	572600	6180994	06/04/2005	Auzat	Delmas Norbert	1200	lieu-dit noté:toutou	vu	1 ad.	
7915	Lézard des murailles	572528	6181133	06/04/2005	Auzat	Delmas Norbert	1200	lieu-dit noté:toutou	vu	1 ad.	
7914	Lézard des murailles	576234	6180470	09/08/1986	Auzat	Bons Jacques	1185	lieu-dit noté:Centrale électrique de Pradières	vu	1 ad.	

BazNat	Espèce	X lambert93	Y lambert93	Date	Commune	Observateurs	Alt	Remarque	Type Contact	Eff. total	Note sur l'observation
7905	Lézard des murailles	571558	6180652	08/09/2002	Auzat	Pottier Gilles	1130	lieu-dit noté:Environs du chalet du Montcalm / alt. notée entre 1120 et 1140	vu	3 ad.	
7887	Lézard des murailles	572969	6181047	16/06/1996	Auzat	Crochet P.A.	1000	"lieu-dit noté:Auzat ; 200-400m après St Antoine du Montcalm direction Auzat"	vu	1 ad.	
7884	Lézard des murailles	572558	6182634	28/10/2001	Auzat	Albinet Sébastien	990	lieu-dit noté:les Artix / alt. notée entre 881 et 1100	vu, photographié	2 ad.	
7863	Lézard des murailles	574124	6183711	16/06/1996	Auzat	Crochet P.A.	850	"lieu-dit noté:Auzat ; épingle à cheveux à l'ouest de Balens (?) sur D108 (comprendre D8 ?)"	vu	2 ad.	
7861	Lézard des murailles	575124	6184927	16/06/1996	Auzat	Crochet P.A.	786	"lieu-dit noté:Auzat ; D108, env 1 km S. village"	vu	1 ad.	
7838	Lézard des murailles	590294	6184012	03/10/2004	Aston	Pottier Gilles	725	lieu-dit noté:La Réglat : berges de l'Aston / alt. notée entre 720 et 730	vu	0	
7819	Lézard des murailles	590168	6185316	03/10/2004	Aston	Pottier Gilles	675	lieu-dit noté:Labail : berges de l'Aston / alt. notée entre 670 et 680	capturé et relâché	0	