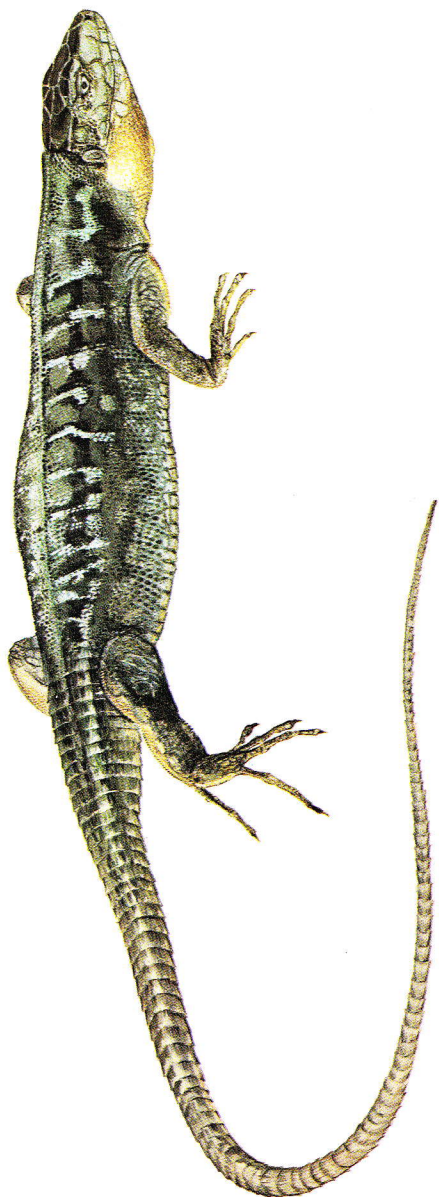


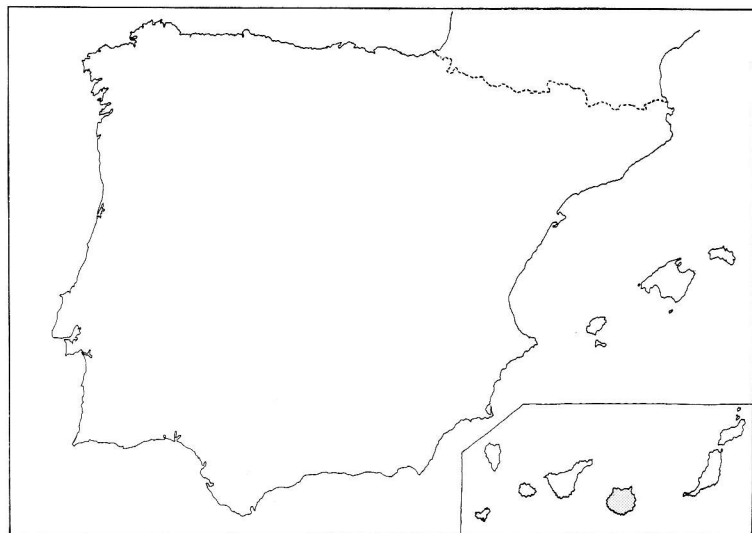
**Lacerta stehlini** SCHENKEL, 1901. Lagarto canarión.

*DESCRIPCION.* De aspecto similar a *Lacerta simonyi*, pero



Lagarto canarión (*Lacerta stehlini*)

de menor tamaño. Cavidad nasal colocada entre tres escamas. Cuatro supraoculares y de 5 a 7 superciliares. Entre ellos hay una serie de 7 a 12 gránulos. La rostral no contacta con la nasal. Una sola postnasal. Cinco o seis supralabiales anteriores a la subocular y dos o tres grandes supratemporales. Temporal formado por 75 a 110 escamas granulares, con masetérica y timpánica distintas. De 37 a 49 escamas gulares. Collar poco aserrado, formado por 10 a 17 escamas. Escamas dorsales muy aquilladas y separadas por gránulos diminutos en número de 79 a 93 en el centro del cuerpo. Ventrals en 16 a 20 series longitudinales y de 33 a 36 transversales. De 24 a 31 poros femorales de cada lado y de 31 a 35 laminillas bajo el cuarto dedo. Jóvenes con el dorso pardo o grisáceo y con una banda clara a cada lado, que hacia adentro está bordeada por otra oscura con manchas y ocelos. Con la edad, la disposición longitudinal desaparece, siendo sustituida por unas 14 ó 15 barras transversales claras sobre fondo gris. Los machos adultos tienen la cabeza y la cola pardorrojiza, en contraste con la garganta, que es amarilla o anaranjada.



Las manchas desaparecen del cuerpo y queda sólo el color grisáceo, con tonos aún más oscuros.

*LONGITUD TOTAL.* Hasta 450 mm.

*BIOLOGIA.* Antaño abundante, en los últimos veinte años ha disminuido drásticamente. Si no se adoptan medidas eficaces para protegerlo, acabará por sufrir la misma suerte que su próximo pariente, el lagarto gigante de Hierro. Su régimen alimenticio es casi exclusivamente vegetariano, complementado con insectos. Muestra especial interés por los tomates y plátanos, no siendo raro verle arrebatár su comida a los animales domésticos. El lagarto canarión es de costumbres territoriales, y es frecuente ver a los machos situados en puntos prominentes de su territorio. En estos lugares se colocan con la cabeza inclinada hacia arriba, mostrando la garganta. El color amarillento de ésta contrasta con los tonos oscuros del animal y advierte su presencia a los otros machos. Su reproducción está muy mal conocida. Al parecer la hembra pone en junio diez huevos de tamaño relativamente grande, que miden  $24 \times 17$  mm.

*DISTRIBUCION.* Especie endémica de la isla de Gran Canaria.