

De reptielen en amfibieën op Samos

Steven Bol
Nieuweweg 88
2675 BE
Honselersdijk

Foto's: auteur,
tenzij anders
vermeld.

INLEIDING

In het voorjaar van 1989 heb ik samen met mijn vriendin twee weken (van 20 april tot en met 4 mei) doorgebracht op het Griekse eiland Samos. Tijdens deze vakantie hebben we een groot aantal reptielen en amfibieën gezien, waaronder twee soorten die voorheen niet van Samos bekend waren. Dit was een reden om dit artikel te schrijven. Het publiceren van vakantiewaarnemingen kan bijdragen tot een grotere kennis van de verspreiding van reptielen en amfibieën. Het Egeïsche gebied is herpetologisch gezien juist zo interessant omdat een aantal soorten hier de grens van hun verspreidingsgebied bereiken. Een aantal Aziatische slangesoorten bijvoorbeeld hebben in Turkije hun westelijkste populaties. Sommige van deze soorten hebben zich ook op bepaalde Egeïsche eilanden weten te vestigen. Een voorbeeld hiervan is de op Samos voorkomende *Eirenis modestus*, de Maskerdwergslang.

SAMOS

Samos behoort tot de eilandengroep van de oostelijke Sporaden en ligt op slechts 2 km afstand van de Turkse kust. Het eiland is ongeveer 50 km lang en de breedte is maximaal 20 km; de oppervlakte bedraagt 476 km². In het voorjaar is het eiland prachtig groen en staan er overal talloze planten in bloei. Klaprozen kleuren hele veldjes rood. Er is op Samos veel bos te vinden, en hele delen van het eiland zijn bedekt met een maquisachtige begroeiing (veel lage, meestal doornige struikjes en kruiden). Het eiland is vrij bergachtig met als hoogste top de Vigla (1435 m). De beken op Samos bevatten alleen in het voorjaar water. Tijdens ons verblijf op het

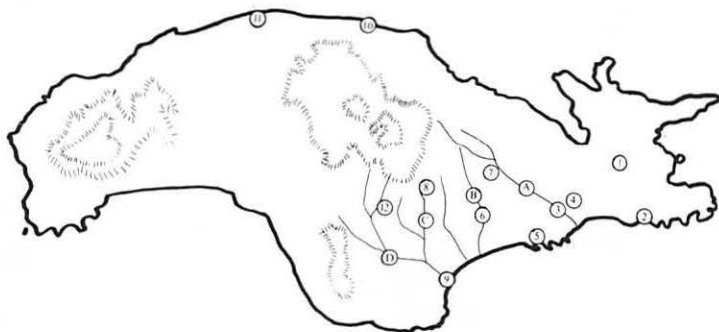
eiland was de Imvrason (een van de grotere beken) reeds grotendeels opgedroogd.

WAARNEMINGEN

Het gebied tussen Ireon en Psili Ammos is redelijk goed geïnventariseerd. Het is het meest vlakke en gecultiveerde deel van het eiland. We hebben bijzonder veel gezocht in de directe omgeving van Pythagorion (onze vaste verblijfplaats) en bij de beken (zie kaartje met vindplaatsen). Het bergachtige midden van het eiland bezochten we slechts eenmaal (ten noordoosten van Mytilini). Aan de noordkust zochten we slechts eenmaal gedurende enkele uren (nabij Agios Konstantinos), tijdens een rondrit met een brommertje over het eiland. Het is dus duidelijk dat we niet het hele eiland hebben onderzocht.

AMFIBIEËN

WERNER (1938) noemt voor Samos drie soorten amfibieën, te weten de Grote groene kikker (*Rana ridibunda*), de Gewone pad (*Bufo bufo*) en de Groene pad (*B. viridis*). Van de eerste soort hebben we zowel volwassen exemplaren als larven gevonden. Verder zag ik in opgedroogde poelen van de Mitilinion Chisios (vindplaats nr. 3) grote aantallen larven, die zeker geen *Rana ridibunda* waren. De larven behoorden waarschijnlijk tot een van twee *Bufo*-soorten (of tot beide); we hebben ze echter niet nader gedetermineerd. *R. ridibunda*, de Grote groene kikker is op Samos in vrijwel alle watertjes te vinden (vindplaatsen 2, 3, 6, 8 en 9). Zelfs in kleine irrigatieslootjes nabij Psili Ammos was deze soort vertegenwoordigd. Op twee plaatsen vonden we larven (vindplaats nr. 3 en 9). De kikkers zullen



Overzichtskaart van Samos met vindplaatsen.

- | | |
|------------------------|---------------------|
| 1 Paleokastron | 10 Ag. Konstantinos |
| 2 meer bij Psili Ammos | 11 Ag. Dimitrios |
| 3 Mitilino Chisios | 12 Koumaradeoi |
| 4 Mesokambos | Rivieren: |
| 5 Pythagorion | A Mitilino Chisios |
| 6 Chora | B Ag. Ioannis |
| 7 Mytilini | C Mavratzaios |
| 8 Mavratzaios | D Imvrastos |
| 9 Ireon | |

op dit eiland waarschijnlijk een zomer-rust ergens in de modder doorbrengen, daar alle beekjes in de zomerhitte opdrogen.

HAGEDISSEN

WERNER (1938) heeft op Samos vijf soorten hagedissen gevonden: de Hardoen (*Agama stellio*), de Scheltopusik (*Ophisaurus apodus*), de Slangoo-



LACERTA 50(4) 135

De Hardoen in bruiloftskleed.

hagedis (*Ophisops elegans*), de Anato-lische muurhagedis (*Lacerta antolica*) en de Gewone kameleon (*Chamaeleo chamaeleon*). De eerste vier soorten heb ik op Samos gezien alsmede de Reuzensmaragdhagedis (*Lacerta trilineata cariensis*) en de skink *Mabuya aurata*. De Gewone kameleon heb ik niet kunnen vinden. De eigenaar van het appartement waar we verbleven kent deze hagedis wel, en vertelde dat hij hem af en toe wel zag. Bij de monding van de Mitilino Chisios zaten in het groene gras dat langs een rietkraag groeide een aantal kleine donkerbruine hagedisjes, waarschijnlijk Johanniskinken (*Ablepharus kitaibellii*). We hebben ze echter niet zo goed kunnen zien dat we ze met zekerheid hebben kunnen determineren.

De Hardoen (*Agama stellio*), is een algemene verschijning op Samos. Op rotsblokken langs de kust, stapelmuurtjes, ruïnes, langs wegen en een enkele keer in een droge rivierbedding was deze hagedis te zien (vindplaatsen nr. 1, 2, 4, 5, 9 en 11). De volwassen mannetjes waren op de rug vrijwel zwart met beige-gele ruitvormige vlekken. De kop was blauw met een oranjebruine bril rondom de ogen. De staart was zwart met gele dwarsstrepen. De vrouwtjes en de jonge dieren waren een grauwe uitvoering van de mannetjes. Ongeveer de helft van de dieren die we zagen, bestond uit halfwas exemplaren.

De grote, pootloze Scheltopusik (*Ophisaurus apodus*) vonden we op stapelmuurtjes langs korenveldjes en olijfgaarden aan de voet van berghellingen (vindplaats nr. 2 en 5). Vooral in het gebied ten noordoosten van Pythagorion zagen we ze veel (in totaal 15-maal, minstens zeven verschillende exemplaren). De lengte van de dieren varieerde van 80 tot 120 cm. Heel opvallend was de overlangse groef in het lichaam. De dieren waren uniform bruin met een



Mabuya aurata, Samos. Foto: R. van Westbroek.



Eryx jaculus, 57,5 cm.

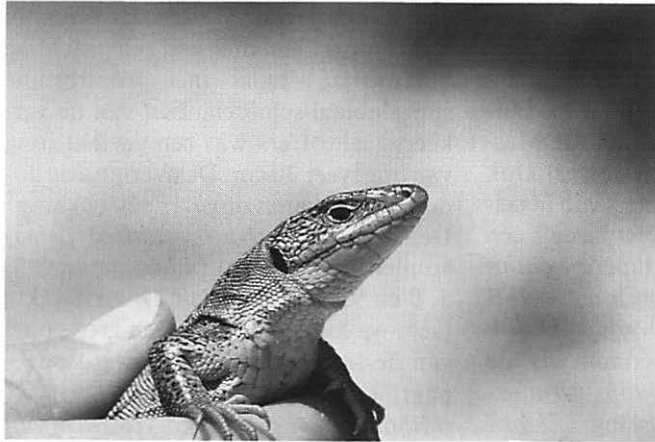
geelbruine kop. Op een lichtbewolkte dag met af en toe motregen zagen we ze in groepjes van twee of drie, terwijl we er bij mooi weer maar één tegelijk zagen. Juvenielen zagen we niet.

De Slangooghagedis (*Ophisops elegans*), vonden we voornamelijk op zandige, open grasveldjes langs de kust.

Ook zandweggetjes maken deel uit van zijn biotoop (vindplaats nr. 2, 3, 5, 6, 7 en 9). De mannetjes waren, net als de mannetjes van de Hardoen, nog in bruiloftskleed en hadden een felgele keel en kaken. De tekening van de mannetjes was feller dan die van de vrouwtjes.

De Reuzensmaragdhagedis (*Lacerta tri-*

lineata cariensis), is een prachtig groene ondersoort (FRÖR, 1978) die op Samos gebonden lijkt te zijn aan water. In de directe omgeving van de diverse beekjes was hij vrij talrijk, daarbuiten hebben we hem niet gezien. Vooral bij de Mitilinion Chisios zagen we hem veel (vindplaats nr. 3, 6 en 9). Op 21 april zagen we op het heetst van de dag twee, kennelijk zwangere, vrouwtjes graven. Waarschijnlijk waren deze dieren, gezien het tijdstip van de dag en de tijd van het jaar, nog niet bezig met het zoeken naar een eilegplaats. Het ene dier groef in de losse, pas bewerkte grond van een olijfgaard grenzend aan de Mitilinion Chisi-



Lacerta trilineata cariensis, vrouwtje.



Natrix natrix persa. Dit vrouwtje houdt zich dood.

os. Een paar honderd meter verderop groef het andere vrouwtje in een schuine helling langs een zandweggetje. De dieren waren grasgroen met hier en daar wat zwarte vlekjes. Keel en kaken waren geel, en in de nek hadden de dieren een lichtblauwe vlek. De halfwas exemplaren die we zagen, hadden vier lengtestrepen. ARNOLD et al. (1978) vermelden voor de juvenielen van de Smaragdhagedis (*Lacerta viridis*) vier lengtestrepen en voor de Reuzensmaragdhagedis drie of vijf. FRÖR (1978) vermeldt voor Samos alleen de Reuzensmaragdhagedis en NETTMANN & RYKENA (1984) geven aan dat er in Griekenland uitzonderingen voorkomen in het aantal lengtestrepen.

De skink *Mabuya aurata* is waarschijnlijk niet eerder op Samos waargenomen. We hebben hem slechts eenmaal gevonden (vindplaats nr. 10). Ook Rob van Westbroek (pers. med.) vond in 1991 dit dier. Het diertje scharrelde tussen de rotsblokken en de struiken op tien meter van de zee vandaan. Het was een exemplaar van ongeveer 25 cm lang met een zwartgeklepte geelbruine tekening.

De Anatolische muurhagedis (*Lacerta anatolica aegaea*); over de naamgeving van deze hagedis is in het verleden veel verwarring geweest, zoals over alle dieren die nu tot de soorten *L. oertzeni*, *L. danfordi* en *L. anatolica* behoren. Volgens de meest recente literatuur behoren de muurhagedissen van Samos nu tot *L. anatolica aegaea* (BISCHOFF, 1991). Ik heb deze dieren gezien aan de noordkust bij Agios Konstantinos op door struiken omringde rotsblokken en op het kiezelstrand. Ook in het binnenland op een zandweg door de bergen ten noordoosten van Mytilini zagen we twee van deze muurhagedissen. De dieren waren bruin tot bijna zwart, met enige tekening. Eén dier dat goed bekeken kon worden was bruin met

zwarte vlekjes. De keel en kaken waren oranje. Een opvallend feit was het ontbreken van deze hagedis aan de zuidkust tussen Ireon en Psili Ammos (waar we veel dieren zagen). De noordkust was echter vrij ruig. Vanaf de zee gaat het terrein steil omhoog. Aan de zuidkust tussen Ireon en Psili Ammos heb je eerst een vlak, ontgonnen gebied voordat de bergen beginnen. De Anatolische muurhagedis is mogelijk beperkt tot de ruigere kustbiotopen en de bergen. Meer waarnemingen zullen nodig zijn om dit vermoeden te bevestigen.

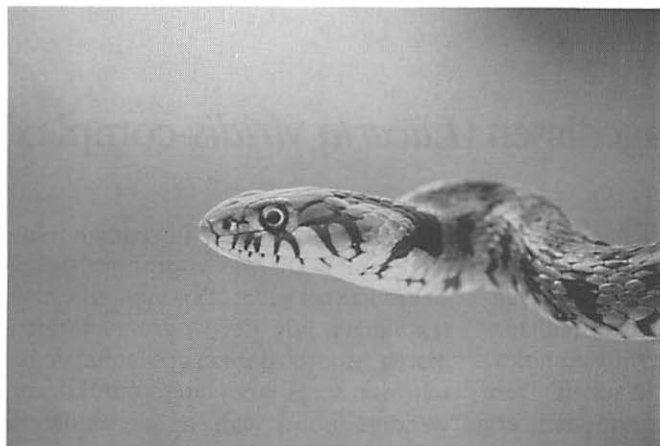
SLANGEN

WERNER (1938) vermeldt voor Samos de volgende soorten slangen: de Wormslang (*Typhlops vermicularis*) de Ringslang (*Natrix natrix persa*), de Pijlslang (*Coluber jugularis caspius*), de Luipaardslang (*Elaphe situla*) en de Maskerdwergslang (*Eirenis modestus*). Ook komt er volgens de bewoners van het eiland een gifslang voor. Het betreft een Kleinaziatische adder (*Vipera xanthina*), zoals in de literatuur te lezen is (VAN WINGERDE, 1986). Deze adder ben ik niet tegengekomen, evenmin als de Slanke wormslang (*Typhlops vermicularius*) en de Luipaardslang (*Elaphe situla*). Wel ben ik een soort tegengekomen waarvan voorheen niet bekend was dat deze op Samos voorkomt: de Zandboa (*Eryx jaculus*).

De Kaspische pijlslang (*Coluber caspius*) is een van de grootste slangen van Europa en kan een maximumlengte bereiken van 2 meter of meer. De Kaspische pijlslang werd voorheen gezien als een ondersoort van *C. jugularis*, maar wordt nu als aparte soort beschouwd. Deze slang vonden we achttienmaal. Vier dieren waren verkeersslachtoffers of ze waren doodgeslagen (vindplaats 2, 3, 5, 6 en 12). In de droge rivierbedding van de Mitilidon Chisios betraptte ik een grote Pijlslang bij de jacht

op een volwassen Smaragdhagedis. De slang had een lengte van ongeveer 150 cm. De hagedis rende over mijn voeten, achtervolgd door de slang. Toen de slang mij opmerkte, stopte hij abrupt en verdween in de bosjes.

In de oevervegetatie van het meer van Psili Ammos vonden we een vrouwtje van 112 cm. De verdikking in het lichaam van de slang verraadde dat ze zojuist een prooi had gegeten, mogelijk een muis. Het dier vertoonde nog vaag het gevlekte jeugdkleed van de juvenielen. Deze tekening vervaagt wanneer de slangen een lengte bereiken van ongeveer een meter (VELENSKY, 1989). Het grootste exemplaar dat we vonden was een mannetje van 178 cm dat een stuk staart miste. Het dier had een prachtige blauwgrijze hals met roestbruine supralabiaal-schilden. Een van de verkeersslachtoffers was een gevlekt jong van ongeveer 30 cm. De overige drie dode slangen waren ongeveer 120 cm lang. De Ringslang (*Natrix natrix persa*) vonden we viermaal (vindplaats nr. 3, 5, 8 en 9). Een dier van 27 cm maakte jacht op kikkervissen in een grote poel van de Imvrastos. Toen hij werd opgepakt, braakte hij twee larven van *R. ridibunda* uit. Een groot vrouwtje van 105 cm zwom in het door bomen overschaduwde stroompje van de Mavratzaïos. In de droge rivierbedding van de Mitilidon Chisios kroop een prachtig getekend vrouwtje van 81 cm. Net als de overige drie was ze gestreept. De basiskleur was grijsgroen met twee gelige strepen. Op de flanken en tussen de strepen bevonden zich zwarte vlekken, die goudkleurig omzoomd waren. De grijsgroene schubben tussen de zwarte vlekken op de flanken waren lichtblauw omzoomd. Een vierde exemplaar, een vrouwtje van 87 cm, bevond zich in een olijfgaard ten noordoosten van Pythagorion, ver van enig water. Toen ze werd opgepakt, hield ze zich dood.



Natrix natrix persa, vrouwtje.



Mauremys caspica.

Van de op Milos voorkomende ondersoort van de Ringslang (*Natrix natrix schweizeri*) is bekend dat hij naast kikkers ook hagedissen en kleine zoogdieren eet (KRATZER, 1974). Waarschijnlijk zullen de Ringslangen op Samos 's zomers ook op hagedissen en kleine zoogdieren overschakelen omdat hun geliefde prooidieren (amfibieën) met het opdrogen van het weinige water niet meer beschikbaar zullen zijn.

Dat we de Ringslang zagen in de olijfgaard ten noordoosten van Pythagorion wijst er ook op dat Ringslangen niet gebonden zijn aan waterpartijen met amfibieën.

De kleine Maskerdwergslang (*Eirenis modestus*) zagen we tweemaal (vindplaats nr. 5). Eén exemplaar kroop over een zandweggetje dat door een verwilderd stukje grasland liep, op ongeveer 20 meter van de zee verwijderd. Het andere dier lag onder een golfplaat bij een ruïne. Deze ruïne werd overschaduwd door een stuk naaldbos, en bevond zich op de berghelling achter Pythagorion. De slangetjes waren respectievelijk 16 en 17,5 cm lang. De kleur was uniform beige met een karakteristieke zwart met gele koptekening. Aan deze koptekening dankt dit slangetje zijn Nederlandse naam Maskerdwergslang. Deze slangen worden maximaal 50 tot 60 cm lang en voeden zich met insecten (DIESENER & REICHOLF, 1986).

Van de Slanke toornslang (*Coluber najadum*) zagen we één exemplaar. Het slangetje kroop bij dezelfde ruïne rond waar we ook *E. modestus* vonden. Het betrof een vrouwtje van 72 cm. De slang was uniform bruin met een grijze hals met zwarte vlekjes. Gezien het aantal waarnemingen lijkt deze soort niet veelvuldig voor te komen op Samos.

De Kleine zandboa (*Eryx jaculus*) is een plompe slang. We vonden haar in het landbouwgebied achter het meer van Psili Ammos (vindplaats nr. 2). Het dier bevond zich voor driekwart in een muizehol, dat zich bij een haag in een stuk landbouwgrond bevond. Enig heftig graafwerk in de stenige grond was nodig om de slang te pakken te krijgen. Het dier had een lengte van 57,5 cm. De tekening bestond uit lichte en donkerbruine tinten. De kop was spatelvormig afgeplat, waarschijnlijk een aanpassing aan haar gravende levenswijze. Het moge duidelijk zijn dat aan de hand van een enkele waarneming aan verborgen levende slangen zoals *E. jaculus* en *E. modestus* geen betrouwbare uitspraak gedaan kan wor-

De Reptielen en amfibieën op Samos / Steven Bol.

(vervolg van *Lacerta* 50(4), bladzijde 139)

den over het zeldzaam of veelvuldig voorkomen van deze soorten.

SCHILDPADDEN

Naast de Kaspische beekschildpad (*Mauremys caspica*) heeft WERNER (1938) ook de Moorse landschildpad (*Testudo graeca*) op Samos gevonden. De laatste soort ben ik zelf niet tegengekomen.

De Kaspische beekschildpad komt veelvuldig voor in de beken op Samos (vindplaats nr. 2, 3, 6, 8 en 9). Vooral bij de Imvrasos was deze soort zeer talrijk. Twee kilometer voordat deze beek de kust bereikt, bestond deze in mei voornamelijk uit grote diepe poelen. Elk van deze modderige poelen herbergde een aantal schildpadden. In totaal ging het hier om ongeveer dertig individuen, die in carapaxlengte varieerden van ongeveer 10 tot 21 cm. Twee exemplaren kropen uit de droge rivierbedding (hun poelen waren nagenoeg opgedroogd), mogelijk op zoek naar een betere plaats om de zomer door te brengen.

TOT SLOT

Het aantal soorten reptielen en amfibieën dat op Samos voorkomt is verrassend groot: in totaal 21 soorten (aangenomen dat alle door WERNER (1938) waargenomen soorten er nog voorkomen). Het blijkt mogelijk te zijn om een groot deel van de herpetofauna in twee weken tijd tegen te komen en zelfs voor het eiland nieuwe soorten te ontdekken. Het voorjaar is waarschijnlijk een goede tijd om reptielen en amfibieën tegen te komen. 's Zomers zullen minder soorten actief zijn of zullen ze een meer verborgen levenswijze vertonen ('s nachts actief). Een beperkt deel van het eiland is doorzocht op reptielen en amfibieën. Dit zou kunnen verklaren waarom we niet alle soorten vonden die

WERNER (1938) opnoemt. Sommige soorten zijn echter moeilijk te vinden zoals *T. vermicularis* en *E. situla*. De nog niet doorzochte delen van het eiland zouden heel goed nog onontdekte soorten kunnen herbergen. Ik ga zeker nog een keer terug om de herpetofauna van het eiland nog beter te leren kennen.

DANKWOORD

Ik wil Piet Mantel bedanken voor zijn kritische aan- en opmerkingen, die het artikel vollediger hebben gemaakt.

REPTILES AND AMPHIBIANS ON SAMOS

During a two week holiday on Samos, the following species were observed: *Rana ridibunda*, *Agama stellio*, *Ophisaurus apodus*, *Ophisops elegans*, *Lacerta trilineata cariensis*, *Mabuya aurata*, *L. anatolica aegaea*, *Natrix natrix persa*, *Coluber caspius*, *C. najadum*, *Eirenis modestus*, *Eryx jaculus*, *Mauremys caspica*. Some of these species were not known to occur on the island. For each of the species some notes are given (if possible) about environment, status and behaviour.

LITERATUUR

- ARNOLD, E.W., J.A. BURTON & D.W. OVENDEN, 1978. Elseviers reptielen en amfibieëngids. Elsevier, Amsterdam.
- BISCHOFF, W., 1991. Übersicht der Arten und Unterarten der Familie Lacertidae. 3. Die Gattung *Lacerta*. Die Eidechse 1 (3) : 5-16.
- DIESENER, G. & J. REICHHOLF, 1986. Lurche und Kriechtiere. Mosaik Verlag, München.
- FRÖR, E., 1978. Intraspecific differentiation of the green lizards (*L. trilineata* and *L. viridis*) of Greece. *Biologia Gallo-Hellenica* 8 : 331-336.
- KRATZER, H., 1974. Beobachtungen über den Nahrungserwerb bei der Milos Ringelnatter (*Natrix natrix schweizeri*). *Salamandra* 10 (2) : 49-54.
- NETTMANN, H.K. & S. RYKENA, 1984. *Lacerta trilineata* Bedriaga 1886 - Riesensmaragdeidechse. In Böhme W., *Handbuch der Reptilien und Amphibien Europas*. Band 2 II, Echsen II (*Lacerta*). Aula Verlag, Wiesbaden.
- VELENSKY, P., 1989. The snakes of southeast Bulgaria, part 1. *Snake Keeper* 3 (4) : 4-11.
- WERNER, F., 1938. Die Amphibien und Reptilien Griechenlands. *Zoologica* 94 : 1-117.
- WINGERDE, J. van, 1986. Het voorkomen van *Vipera xanthina* (GRAY, 1949) op oost Egeïsche eilanden en in Thracië. *Litteratura Serpenti* 6 : 142-150.