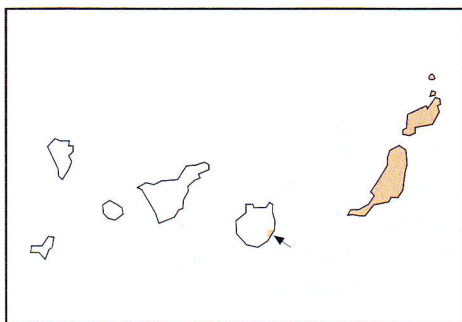


Lagarto atlántico

Gallotia atlantica

(Peters y Doria, 1882)



Descripción del adulto

Lagarto de pequeño o mediano tamaño cuya longitud cabeza-cuerpo puede llegar a superar los 105 mm en puntos específicos de su

área de distribución, pero que por lo general presenta tamaños muy inferiores. Se diferencia de otros lacértidos del archipiélago canario por la presencia de escamas denticuladas en el borde anterior del oído y por presentar, en general, un número reducido de escamas (por ejemplo, entre 33 y 56 series de escamas dorsales, entre 8 y 12 series longitudinales de placas ventrales, y sólo cuatro escamas labiales por delante de la subocular). Las escamas dorsales, de tamaño relativamente grande, tienen forma rectangular alargada y presentan una típica carena diagonal.

Coloración extremadamente variable que depende de la edad del animal, de su sexo, de su procedencia geográfica, de la naturaleza del sustrato e incluso de la época del año. Algunas características de color y diseño son, sin embargo, constantes en los juveniles, en las hembras y en los machos más jó-



Macho de lagarto de Haria o lagarto atlántico, forma «atlantica» (Lanzarote).



Macho de lagarto atlántico, forma «laurae» (Lanzarote).

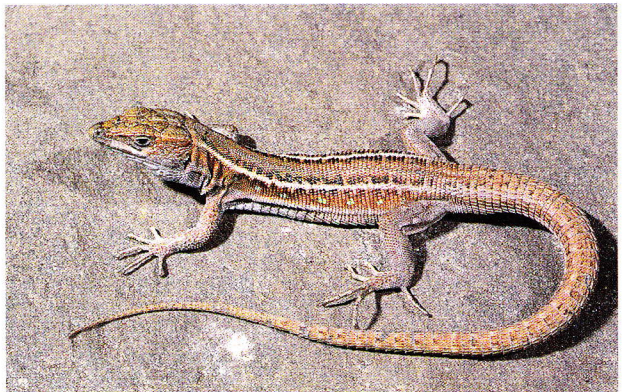
venas; por ejemplo, en la mayor parte de estos individuos se observan dos líneas dorso-laterales claras que en ocasiones resultan discontinuas y que están orladas por dos series longitudinales de manchas oscuras. Nunca muestran una línea vertebral oscura, y los flancos suelen presentar dos series longitudinales de manchas azul turquesa. La región labial es de un color claro característico con un jaspeado más oscuro, mientras que el cuello es negro o negruzco y carece de las manchas que presentan otras especies del género. El vientre suele ser blanco, con manchas negras en las regiones próximas al cuello. La coloración de los machos, en ocasiones vistosísima, será descrita en el apartado de variaciones geográficas.

Dimorfismo sexual

Las hembras de esta especie son generalmente más pequeñas y gráciles que los machos, y mantienen, como ya hemos descrito, diseños y coloraciones de juveniles durante toda su vida. Los poros femorales de éstas están reducidos a pequeños puntos.

Descripción del juvenil

Al nacer presentan un tamaño que raramente sobrepasa los 35 mm de longitud cabeza-cuerpo (normalmente, entre 26 y 30 mm), y su diseño y color son característicos. Así, sobre un fondo pardo más o menos oscuro aparecen dos líneas longitudinales blanquecinas a cada lado, una desde el borde externo de las placas parietales hasta bien entrada la cola, y otra en los costados. Entre am-



Macho de lagarto atlántico, forma «maboratae» (Fuerteventura).

bas pueden existir series de manchitas pequeñas blanquecinas o amarillentas. Los miembros presentan ocelos conspicuos.

Distribución

El área de distribución del lagarto atlántico se extiende por las islas e islotes más orientales del archipiélago canario, y pueden encontrarse ejemplares en Fuerteventura, Lobos, Lanzarote, La Graciosa, Montaña Clara, Alegranza y en el Roque del Este. En la isla de Gran Canaria, en los alrededores de la localidad de Arinaga, existe una población introducida a partir de individuos de Fuerteventura. Finalmente, es preciso decir que la especie está prácticamente ausente en el Parque Nacional de Timanfaya, cuyas condiciones casi abióticas restringen su presencia a los «montes isla» que no fueron cubiertos por la lava generada durante las erupciones del siglo XVIII.

Variaciones geográficas

Ya hemos hablado de la enorme plasticidad morfológica y cromática de esta especie, que ha dado lugar a la descripción de numerosas subespecies de las que una revisión reciente acepta tres como válidas. Éstas son: *Gallotia atlantica atlantica*, distribuida por Lanzarote (salvo el malpaís de la Corona), La Graciosa, Alegranza, Montaña Clara y Roque del Este; *G. a. laurae*, del malpaís de la Corona, y *G. a. maboratae*, presente en Fuerteventura, Lobos y Gran Canaria. Los individuos de la primera subespecie presentan tamaños pequeños (menos de 75 mm entre el hocico

y la cloaca), numerosas escamas alrededor del cuerpo (unas 48 de media) y ocelos laterales azul turquesa bien visibles e individualizados en los adultos. *G. a. laurae* se caracteriza por el gran tamaño de los adultos, que, en el caso de los machos, pueden llegar a alcanzar pesos de más de 40 g; también presentan características foliolíticas distintivas y una coloración muy oscura y que, en el caso de los machos, viene acompañada por la presencia de ocelos azules o verdes mucho mayores que en otras subespecies y que en ocasiones se unen entre sí para generar manchas más o menos extensas. Los lagartos de la subespecie *G. a. maboratae* presentan un tamaño muy pequeño, pocas escamas alrededor del cuerpo (unas 45) y un color del cuello generalmente menos oscuro que en las otras dos.



Juvenil de lagarto atlántico, forma «maboratae» (Fuerteventura).

Especies similares

Se trata del único lacértido de las islas de Lanzarote, Lobos, La Graciosa, Alegranza, Montaña Clara y Roque del Este, mientras que en Gran Canaria y Fuerteventura puede coincidir puntualmente con *Gallotia stebliini*, del que se distingue por su menor tamaño, por presentar menor número de escamas en el dorso y por su coloración generalmente más contrastada y con presencia de ocelos laterales azules o verdes.

Hábitat

Está presente en casi todos los hábitats posibles de Fuerteventura y Lanzarote, desde las dunas hasta los malpaíses, pasando por barrancos, cultivos y eriales. Su rango altitudinal abarca desde prácticamente el nivel del mar hasta algo más de los 800 m, altura que coincide con el punto culminante de la isla de Fuerteventura.

Biología

Especie heliotérmica y diurna que se mantiene activa durante casi todo el año. Su actividad reproductora comienza durante los meses de febrero y marzo, cuando los machos empiezan a mostrar comportamientos territoriales; entonces se dan las primeras cópu-

las, que, como en las demás especies del género, vienen acompañadas de un mordisco en la región del cuello de las hembras. Éstas pueden realizar varias puestas por temporada, en función de la disponibilidad trófica del medio. Cada puesta incluye de 1 a 5 huevos de cáscara pergaminosa que miden habitualmente 11-15 mm de longitud por 8-9 mm de anchura y que suelen eclosionar tras 55-60 días de incubación (de 64 a 87 días incubados artificialmente con temperatura variable entre 18 y 34 °C).

Su dieta es variada e incluye artrópodos, materia vegetal, carroña y otras materias orgánicas. Los juveniles y los individuos de menor tamaño son casi totalmente insectívoros, mientras que los ejemplares más grandes que habitan en los malpaíses de Lanzarote se hacen consumidores casi exclusivos de brotes, flores y frutos. La especie es predaada regularmente por cernicalos, alcaudones, musarañas y gatos.

Estado de sus poblaciones

A lo largo de casi toda el área de distribución es una especie común que en ocasiones supera densidades de 1 000 individuos por hectárea. Las poblaciones de Gran Canaria y del Roque del Este sufren, por diferentes motivos, una fuerte regresión que puede llevarlas a la completa desaparición en un futuro más o menos próximo.

Referencias

Bannert (1998), Castanet y Báez (1991), Castanet *et al.* (1997), González *et al.* (1996b), López-Jurado y Mateo (1995, 1996, 1997), López-Jurado *et al.* (1995), Mateo y López-Jurado (1997d), Vernet *et al.* (1997).