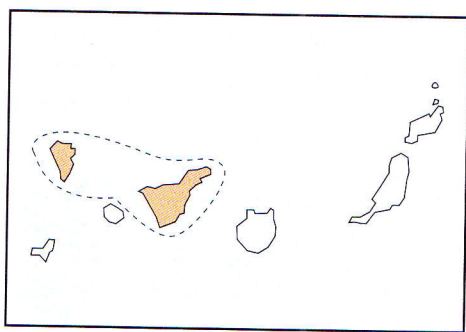


Lagarto tizón

Gallotia galloti

(Oudart, 1839)

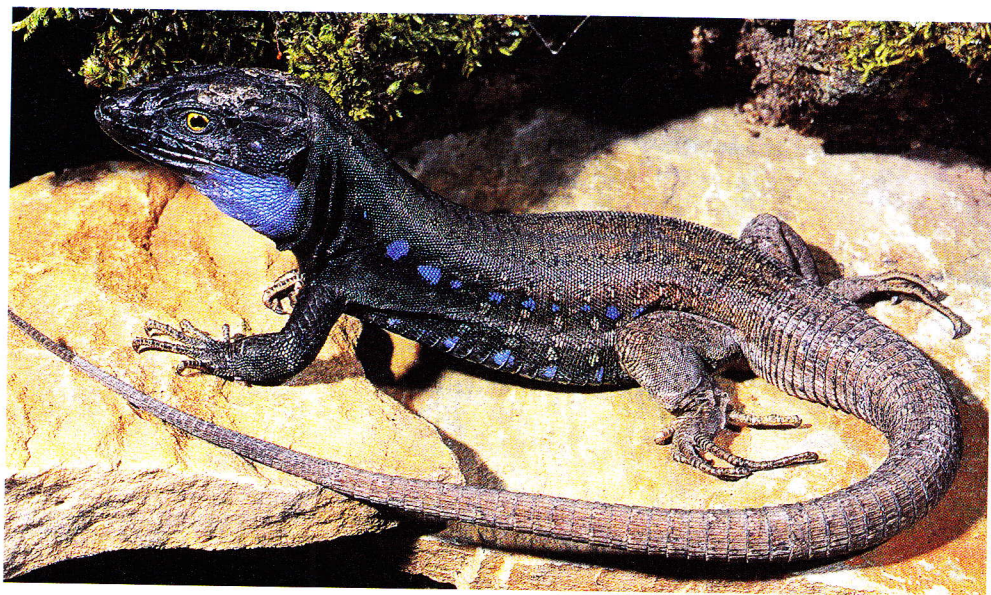


Descripción del adulto

Saurio de tamaño medio (hasta 145 mm de longitud cabeza-cuerpo), de extremidades bien desarrolladas, píleo bien diferenciado del dorso y escamas granulares. Se caracteriza por presentar un número medio de series longitudinales de escamas ventrales (de 12 a

14), un elevado número de escamas dorsales (entre 72 y 103 en una serie transversal en mitad del cuerpo), por la presencia de ocelos azules y por el color amarillo intenso de su iris. Presenta también cinco labiales delante de la subocular, entre 37 y 53 escamas gulares, entre 27 y 32 series transversales de ventrales y entre 9 y 15 escamas en el collar, que apenas es aserrado.

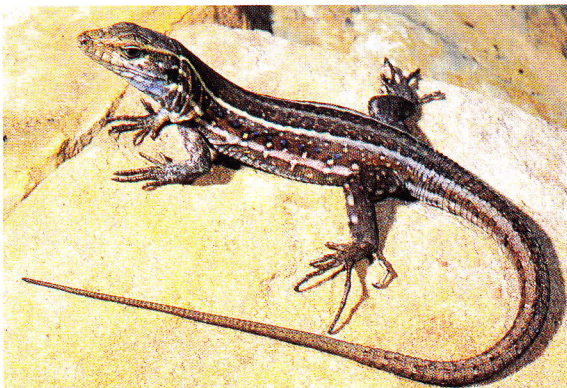
Coloración muy variable según la procedencia de los ejemplares (ver «Variaciones geográficas»). No obstante, los juveniles y la mayor parte de las hembras poseen un color y un diseño básico caracterizados por la presencia de dos líneas dorsolaterales claras, enteras o interrumpidas, otras dos líneas claras en los flancos y, generalmente, una línea vertebral más oscura que el color de fondo, que es gris, pardo o pardo-rojizo. Los flancos presentan ocelos de un azul intenso, mientras que el vientre es blanquecino o asalmonado y, en ocasiones, está salpicado de manchitas oscuras.



Macho de lagarto tizón, forma «palmae» (La Palma).

Dimorfismo sexual

Los machos son de mayor tamaño y generalmente más robustos que las hembras. La coloración es, sin duda, el carácter que mejor diferencia a ambos sexos, ya que los machos suelen presentar vistosísimas libreas cuyas características demuestran algunas variaciones geográficas que se comentarán más adelante. El diseño y color típicos de las hembras han sido anteriormente descritos.



Hembra de lagarto tizón, forma «palmae» (La Palma).

Descripción del juvenil

Los recién nacidos presentan una longitud cabeza-cuerpo de 32 a 43 mm y una cola de 50 a 100 mm. Típicamente presentan un diseño rayado longitudinalmente, con dos líneas dorsolaterales claras y otras dos en los costados sobre fondo gris, pardo o pardo-rojizo. A veces, las líneas dorsolaterales son poco patentes o están difuminadas. Puede presentarse también una fina línea o banda vertebral; otras veces, el diseño dorsal está muy reducido. Los juveniles presentan diseños similares a los de las hembras, ya descritos anteriormente.

Distribución

Los lagartos tizones están presentes en las islas de Tenerife y La Palma, y en los pequeños roques de Anaga y de Garachico. Recientemente, se ha descrito una población introducida en El Matorral, Frontera (Isla de El Hierro).

Variaciones geográficas

Hasta la fecha, se han descrito cuatro subespecies que presentan diferencias significativas en algunos caracteres folidóticos, biomé-

tricos y de coloración. *Gallotia galloti galloti*, presente en el sur y el sureste de Tenerife, se caracteriza por su tamaño ligeramente menor (hasta 125 mm de longitud cabeza-cuerpo), por poseer relativamente pocas escamas en el dorso (entre 72 y 93 escamas en una serie) y, en el caso de los machos adultos, por tener una coloración casi totalmente negra incluso en la garganta, sobre la que destacan dos filas de ocelos azules; de éstos, los anteriores son de mayor tamaño y pueden incluso unirse en una vistosa mancha. *G. g. eisentrauti* ocupa la vertiente norte de la isla de Tenerife, la península de Anaga, el roque de Tierra de Anaga y el de Garachico, y se caracteriza por alcanzar grandes tamaños (hasta 140 mm de longitud cabeza-cuerpo) y por tener un número elevado de escamas en el dorso (entre 86 y 103 en una serie en mitad del cuerpo); en esta subespecie, los machos adultos presentan una coloración de fondo negra o gris oscura con manchas transversales amarillas en el dorso, la garganta y el pecho de color azul intenso, y ocelos laterales más pequeños que en la subespecie nominal. *G. g. palmae* ocupa toda

la isla de La Palma, presenta tamaños menores que las demás (hasta 112 mm), y los machos adultos tienen un fondo negro sobre el que destaca el intensísimo color azul de la garganta y el pecho. Finalmente, *G. g. insulanagae* es una forma microinsular restringida al roque de Fuera de Anaga y caracterizada por el gran tamaño de los adultos (hasta 145 mm) y por su color de fondo particularmente oscuro con grandes ocelos azu-



Macho de lagarto tizón, forma «eisentrauti» (Tenerife).



Hembra de lagarto tizón (Tenerife).

les. Además de estas variaciones, algunos autores han observado otros patrones menores de variación biométrica y foliódica a lo largo y ancho de Tenerife.

Especies similares

Sólo en Tenerife, y de forma muy puntual y localizada, coincide con lacértidos de otra especie. Concretamente, en los alrededores del acantilado de los Gigantes coincide con el lagarto moteado del que se diferencia por su menor tamaño, por el menor número de series transversales de escamas ventrales y por su coloración.

Hábitat

Los lagartos tizones están presentes en prácticamente todos los hábitats dentro de su área de distribución, salvo en las laurisilvas, en el fayal-brezal y en las zonas más altas de las Cañadas del Teide (por encima de los 3 000 m).

Biología

Especie heliotérmica y diurna que en las partes más bajas de las islas donde habita mantiene una actividad constante a lo largo de todo el año, con máximos anuales durante los meses de mayo y junio, período durante el que tiene lugar el celo.

Las conductas agresivas entre machos son muy frecuentes; al respecto, se ha comprobado que el grado de agresividad es mayor cuanto menor es la diferencia de tamaño entre los contrincantes. En las fases previas a la cópula, los machos apla-

nan lateralmente el cuerpo, inflan la garganta y se dirigen hacia la hembra con rápidos movimientos verticales de la cabeza. Durante la cópula, el macho sujeta a la hembra mordeándola en el cuello. Las hembras realizan una o dos puestas al año dependiendo de la disponibilidad trófica y de las condiciones climáticas. El número de huevos por puesta varía entre 2 y 9, de cáscara pergaminosa, que miden 17-24 mm de longitud por 9-15 mm de anchura; a temperaturas variables entre 18 y 34 °C, el período de incubación oscila entre 62 y 89 días.

Su dieta es muy diversa, y la composición de la misma depende de factores tales como la estacionalidad, la disponibilidad del medio y la edad y el tamaño del individuo. En cualquier caso, el componente herbívoro de esta dieta es muy importante e incluye una amplia variedad de flores, capullos, brotes, hojas y frutos de numerosas especies (salados, tabaibas, vides, chumberas, higueras, etc.); los ejemplares presentan numerosas adaptaciones a la ingestión y digestión de la materia vegetal que consumen. La dieta herbívora es complementada con diversos invertebrados y, ocasionalmente, con otros reptiles con los que esta especie convive; también se han registrado casos de canibalismo.

Al igual que otras especies del género, este lagarto es capaz de emitir un cierto número de vocalizaciones con diferente significado, desde sonidos con connotaciones territoriales hasta otros de peligro cuando son atrapados.

Al igual que otras especies del género, este lagarto es capaz de emitir un cierto número de vocalizaciones con diferente significado, desde sonidos con connotaciones territoriales hasta otros de peligro cuando son atrapados.



Juvenil de lagarto tizón, forma «galloti» (Tenerife).

La lista de sus depredadores es amplia e incluye, entre otros, a córvidos, cernícalos, alcaudones, ratoneros, milanos y algunos mamíferos (ratas y gatos asilvestrados, por ejemplo).

Estado de sus poblaciones

El lagarto tizón es muy abundante en casi toda su área de distribución y en ocasiones alcanza densidades que sobrepasan los

2 000 individuos por hectárea. Por esta razón, la especie no debe considerarse amenazada.

Referencias

Báez (1997e), Barbadillo y Bauwens (1997), González *et al.* (1996b), Molina-Borja (1985), Molina-Borja y Bischoff (1998), Molina-Borja *et al.* (1997, 1998), Rodríguez-Domínguez y Ruiz-Caballero (1998), Thorpe y Brown (1991), Thorpe *et al.* (1993b).

