

Lagartija serrana

Lacerta monticola

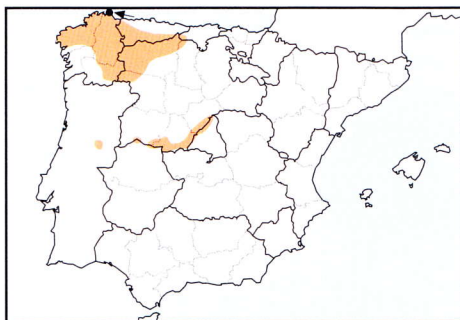
Boulenger, 1905

Gal. *Lagartixa da serra*

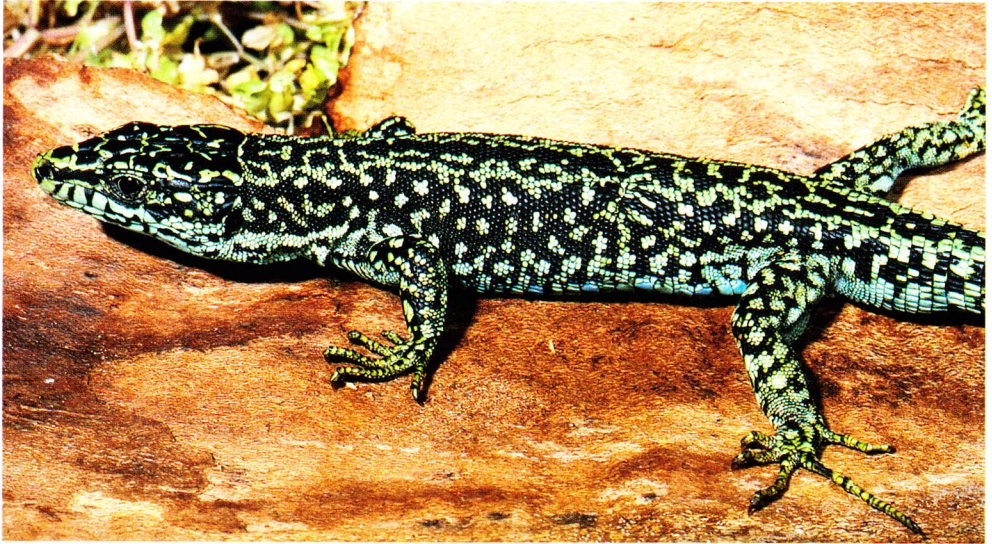
Por. *Lagartixa-da-montanha*

Descripción del adulto

Lagartija robusta, de cabeza generalmente aplastada y hasta 8 cm de longitud cabeza-cuerpo. Collar de borde liso. Escamas dorsales granulares, aquilladas o no, y dispuestas en número de 41 a 62, en una línea transversal en el centro de cuerpo. Escamas ventrales ordenadas habitualmente en seis filas longitudinales y de 20 a 33 transversales.



Dorso verde o pardo de tonalidad muy variable, generalmente cubierto de manchas negras de contornos irregulares y con mayor densidad en los costados. En general no existe solución de continuidad entre dorso y



Macho de lagartija serrana, forma «cyreni» (Peñalara, Madrid).

costados. La zona ventral suele tener tintes blancuzcos, azulados, verdosos o amarillentos con pequeños puntos negros en todas, algunas o ninguna escama ventral, dependiendo de la población geográfica considerada.

Dimorfismo sexual

En algunas poblaciones los machos son, al nacer, de menor tamaño corporal que las hembras. En general, los machos adultos son mayores y de cabeza más robusta que las hembras, aunque las diferencias son sólo ligeras en algunas zonas.

Descripción del juvenil

Los recién nacidos tienen una longitud cabeza-cuerpo comprendida por lo general entre 22 y 30 mm, y una longitud total de 52 a 70 mm. El diseño de los juveniles es similar al de los adultos, aunque suelen poseer un neto contraste entre los costados, más oscuros que el dorso, y la cola, que generalmente es de vivos tonos azulados o verdosos.

Distribución

Endemismo ibérico presente en la cordillera Cantábrica, norte de Galicia, sierra de la Estrella (Portugal) y sierras de Francia, Béjar, Gredos y Guadarrama. En el sistema Central, su límite oriental se sitúa en el macizo de Peñalara, de modo que no llega más allá del puerto de Somosierra, y se halla ausente de la sierra de Ayllón. Es probable su presencia al oeste de la sierra de Francia; en cualquier

caso, se desconoce la amplitud de la separación entre la población portuguesa de la sierra de la Estrella y la de la sierra de Francia, aunque al menos una parte de la sierra de Gata no posee, aparentemente, altitud y condiciones adecuadas para la lagartija serrana.

Variaciones geográficas

Se considera que existen tres subespecies o razas geográficas de lagartija serrana. En la sierra de la Estrella (Beira Alta, Portugal) está presente la subespecie nominal, *Lacerta monticola monticola*, de tamaño corporal mayor al de las otras razas y zona ventral profusamente manchada con puntos negruzcos sobre la práctica totalidad de las escamas. En el sistema Central español se hallaría *L. m. cyreni*, caracterizada por poseer un dorso verdoso, pardo verdoso o pardo, con sólo algunas pequeñas manchas negruzcas en las dos filas más externas de escamas ventrales, o bien sin manchas en toda la



Hembra de lagartija serrana, forma «cyreni» (Peñalara, Madrid).



Macho de lagartija serrana, forma «monticola» (sierra de la Estrella, Portugal).

zona ventral. En la cordillera Cantábrica habitaría *L. m. cantabrica*, con pigmentación ventral similar a la descrita en las poblaciones del sistema Central español, pero con el dorso generalmente pardo o pardo verdoso, manchado de motas negruzcas y muy contrastado con los costados, que son de color pardo oscuro.

Recientemente, se ha propuesto la elevación a nivel específico de las poblaciones del sistema Central español, que pasarían, de aceptarse tal cambio, a denominarse *Lacerta cyreni*. La propuesta se basa en la existencia de rasgos peculiares en los cromosomas de las lagartijas serranas de tales zonas, así como en la consideración de que las diferencias en morfología y coloración antes mencionadas justifican la separación específica. Es más, al tiempo que se proponía el reconocimiento de tal especie, se describían tres razas geográficas: la nominal, en la sierra del Guadarrama; una para las sierras de Béjar y Gredos, y otra, exclusiva de la sierra de la Peña de Francia. Esta última se describió únicamente a partir del estudio de dos individuos, lo que a todas luces es insuficiente para la descripción de una nueva subespecie. No obstante, los datos acerca de la estructura de los cromosomas, la información sobre algunas características bioquímicas y los rasgos morfológicos no resultan suficientemente convincentes para aceptar sin más cambios tan radicales. Parece, por lo tanto, prematuro aceptar aquí la separación en una especie dife-

rente de las lagartijas serranas del sistema Central español y, con mayor motivo, la descripción de dos nuevas razas geográficas para dicha cadena montañosa.

Especies similares

En cada región geográfica, la lagartija serrana convive con distintas especies con las que puede confundirse, de forma que debemos considerar separadamente tales regiones para establecer las diferencias más apreciables entre unas y otras. En la

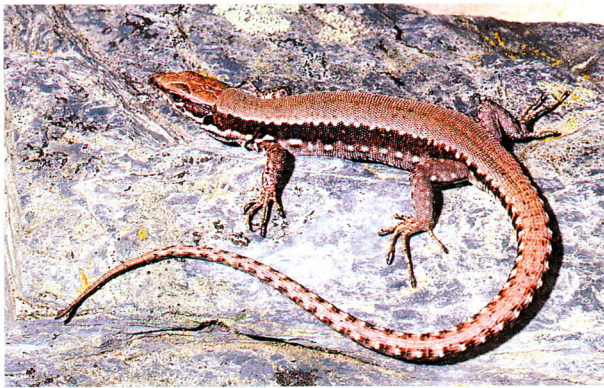
cordillera Cantábrica, la lagartija roquera podría confundirse fácilmente con la serrana. Sin embargo, en esta última no aparece el reticulado de manchas irregulares en la zona de la garganta, propio de la lagartija roquera. En Galicia, la lagartija de bocage se diferencia por poseer tonos verdes dorsales siempre más intensos y zona de la garganta cubierta por puntos negros en toda su superficie, mientras que en la lagartija serrana de esta región la garganta suele carecer de pigmentación. En el sistema Central, la lagartija serrana es más robusta que la ibérica y que la roquera en las zonas donde coincide con estas especies. Además, la lagartija serrana presenta tonos verdosos dorsales ausentes tanto en la lagartija roquera como en la ibérica. En el sistema Central no coincide altitudinalmente con la lagartija de bocage; de todos modos, en dicha cordillera esta última especie posee bandas dorsolaterales verdes, ausentes en la lagartija serrana, la cual, si muestra tonalidades verdes, las presenta no sólo en las áreas dorsolaterales,



Macho de lagartija serrana, forma «cantabrica» (Asturias).



Macho de lagartija serrana (sierra de Béjar).



Hembra de lagartija serrana, forma «cantábrica» (León).

sino también en los costados y en el centro del dorso.

Hábitat

Como su nombre vernáculo indica, la lagartija serrana es una especie propia de zonas montañosas que suele ocupar áreas rocosas y pastizales de media y alta montaña. También se halla presente en zonas de matorral montano, aunque en prácticamente toda el área de distribución ocupa preferentemente zonas rocosas. En el sistema Central y la cordillera Cantábrica ocupa un amplio rango altitudinal, desde los 1 400 m hasta más de 2 500 m de altitud. Sin embargo, en Galicia se conocen poblaciones incluso al nivel del mar.

Biología

Puede estar activa durante todo el año en las zonas de menor altitud de Galicia, mientras que en alta montaña restringe su actividad a unos pocos meses, desde

el comienzo de la primavera hasta mediados del otoño. En los individuos activos se han registrado temperaturas corporales entre los 20 y los 37,5 °C.

La madurez sexual suele alcanzarse al año o a los dos años de vida. Los apareamientos tienen lugar desde comienzos de marzo hasta junio. La puesta consta de tres a diez huevos de 10-16 mm de longitud por 6-9,5 mm de anchura, y se verifica en julio o agosto. Al menos en la cordillera Cantábrica puede haber dos puestas anuales. La incubación se prolonga durante mes y medio a casi dos meses, de modo que los primeros recién nacidos pueden observarse ya a finales de agosto y hasta finales de septiembre.

La densidad de población es muy variable y va desde los 50 individuos por hectárea en zonas de la cordillera Cantábrica hasta más de 1 500 ejemplares en áreas de alta montaña de la sierra de la Estrella. En Gredos, los machos son territoriales

y abarcan, en el interior de su dominio vital, a varias hembras adultas.

Su dieta incluye tanto presas voladoras (moscas y mosquitos) como terrestres (hormigas, arañas y escarabajos).

La culebra lisa europea es quizá su principal enemigo natural en amplias áreas del sistema Central. También se conocen casos de depredación por parte de víboras hocicudas, así como un ataque en cautividad de un lagarto verdinegro a una lagartija serrana.



Recién nacido de lagartija serrana (Peñalara, Madrid).

Estado de sus poblaciones

Las poblaciones de media y alta montaña se consideran vulnerables como consecuencia de su restringida extensión y de la presión humana a que son sometidas durante el período estival. También se ha señalado que la construcción de estaciones de invierno puede contribuir de forma significativa a la des-

trucción del hábitat propio de la lagartija serrana en zonas de alta montaña.

Referencias

Braña *et al.* (1990), Carrascal *et al.* (1992), Galán (1991), Martín y Salvador (1992, 1993a, 1993b), Pérez-Mellado (1997a, 1998f), Pérez-Mellado *et al.* (1991), Pérez-Mellado *et al.* (1993).

