

Nueva cita para la distribución de *Psammodromus edwardsianus* en el sur de Aragón

Josep F. BISBAL-CHINESTA¹ & Jordi A. GARCIA-MARSÀ²

¹ josep.francesc.bisbal.chinesta@gmail.com

² jordalexix@hotmail.com

RESUM

Es descriu una nova localitat per a *Psammodromus edwardsianus* al sud d'Aragó.

PARAULES CLAU: *Psammodromus edwardsianus*, Distribució; *Lacertidae*; Terol; Aragó.

ABSTRACT

We describe a new location of *Psammodromus edwardsianus* in the Aragon southern area.

KEY WORDS: *Psammodromus edwardsianus*, Distribution; *Lacertidae*; Teruel; Aragon.

RESUMEN

Se describe una nueva localidad para *Psammodromus edwardsianus* en el sur de Aragón.

PALABRAS CLAVE: *Psammodromus edwardsianus*, Distribución; *Lacertidae*; Teruel; Aragón.

La lagartija de Edwards, *Psammodromus edwardsianus* (Dugès, 1829), es una especie de lacértido de pequeño tamaño asociado a la región climática mediterránea, habitando una notable diversidad de ambientes, que van desde los márgenes de bosques hasta zonas áridas litorales. Anteriormente considerada una subespecie de *Psammodromus hispanicus*, como *P. hispanicus edwardsianus*, ha sido recientemente elevada al nivel de especie en base a diferentes análisis moleculares, ecológicos y fenotípicos (SAN JOSÉ GARCÍA *et al.*, 2010; FITZE *et al.*, 2010; 2011; 2012). Su área de distribución abarca la costa mediterránea ibérica desde Almería hasta la Provenza occitana, extendiéndose hacia el interior peninsular por Albacete, Cuenca y el valle del Cinca (RIVERA *et al.*, 2011), aunque

se conocen mal sus límites en la Meseta castellana oriental, este de Andalucía y Aragón.

Para esta última región damos a conocer en este artículo una nueva población situada en la pedanía de Con cud, perteneciente al municipio de Teruel, que dista unos seis kilómetros hacia el noroeste de la ciudad de Teruel, con acceso por la N-234m en el km. 123 en dirección Zaragoza. A día 16 de de octubre del 2014 y con 32°C de temperatura ambiental, se pudieron observar un total de nueve ejemplares, aparentemente siete adultos y dos juveniles de lagartija de Edwards, en los márgenes y laderas arbustivas de una zona de cultivo de secano (coordenadas: Lat. 40.38217003642927 Long.- 1.1387747526168823) a una altura de 950,74 m.s.n.m (metros sobre el nivel del mar), altitud



Fig. 1: Hábitat en zona árida con cobertura vegetal arbustiva, con predominio de tomillo, romero y aliaga, en Conclud (Teruel).

elevada si se la compara con la citada para las comarcas catalanas, entre los 500 y 600 m.s.n.m. (RIVERA *et al.*, 2011), pero por debajo del límite superior de esta especie, hacia los 1700 m.s.n.m. en Sierra Nevada (CARRETERO *et al.*, 2002; FERNÁNDEZ-CARDENETE *et al.*, 2000). Esta nueva población aporta una nueva cuadrícula UTM 10x10 km para la distribución de *P. edwardsianus*, la cuadrícula UTM 30T XK57, enmarcada en las primeras elevaciones que limitan por el norte el valle formado por la Vega de Conclud.

Esta población se encontró en una zona árida con una cobertura vegetal discontinua, arbustiva y muy clareada (fig. 1), constituida por matorrales bajos típicos de territorios mediterráneos, entre los que cabe destacar el tomillo (*Thymus vulgaris*), el romero (*Rosmarinus officinalis*) y la aliaga (*Genista scorpius*), rodeada de campos de cultivo de trigo. El terreno geológicamente es poco compacto, idóneo para esta especie que excava entre las raíces de las plantas como parte de su estrategia antidepredatoria, consistente en

tierras de labranza conformadas por sedimentos blandos (lutitas y alguna capa más compactada de conglomerados con matriz carbonatada de poca potencia) del Plioceno superior-Cuaternario discordantes sobre sedimentos, también blandos y entre nada y poco compactados (capas lacustres de litología margosa y margo-calcaría) del Mioceno superior-Plioceno inferior.

Otros integrantes de la fauna cercana a la pedanía de Conclud que pudieron ser observados correspondían a ornitofauna: un cernícalo vulgar (*Falco tinnunculus*), típico de terrenos abiertos, comunes en zonas abiertas como campos de cultivo; así como dos especies de córvidos, *Pica pica* y *Corvus corone*, los cuales por su gran adaptabilidad a todo tipo de entornos ofrecen poca información a nivel ambiental o climático. De insectos se pudo apreciar en el terreno una relativa abundancia de ortópteros, especialmente del acrídido *Oedipoda caerulescens*. A un centenar de metros al sur de dónde se localizó la población de *P. edwardsianus*, se constató la



Fig. 2: individuo adulto de *Psammodromus edwardsianus* de Conclud (Teruel).

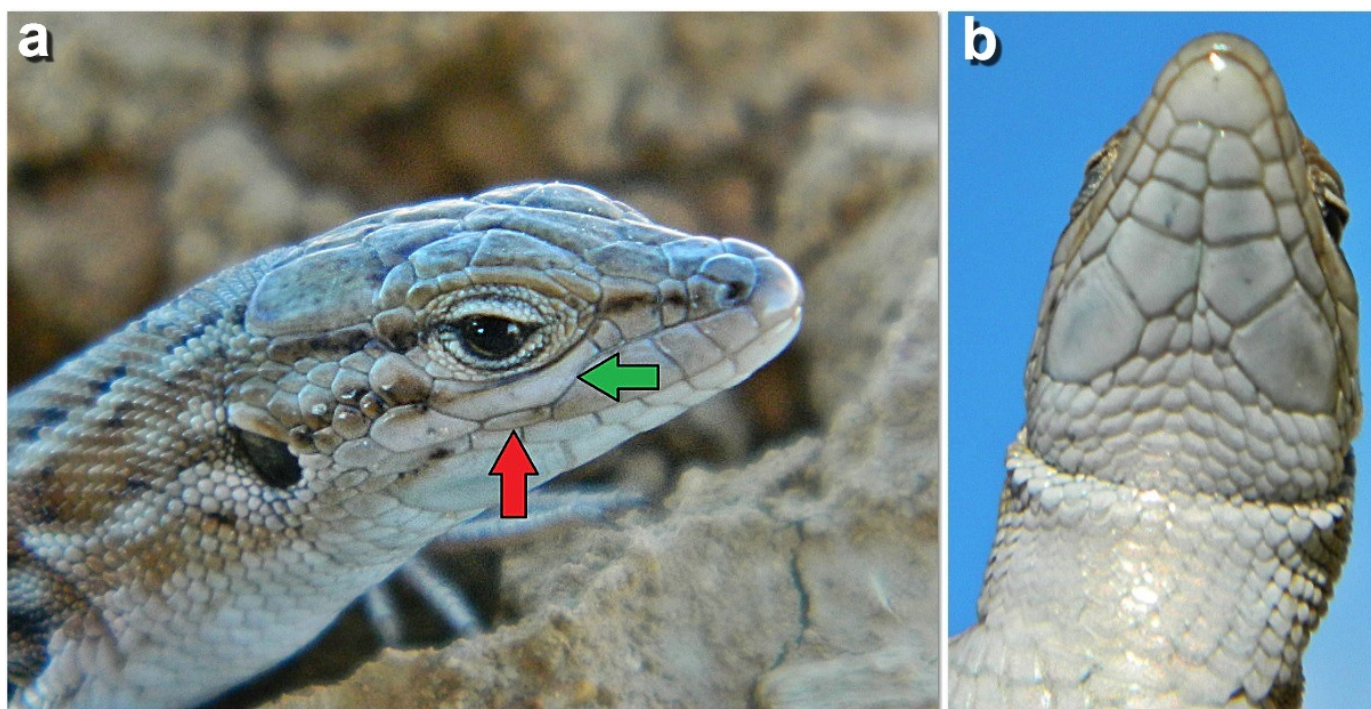


Fig. 3: **a)** detalle de la cabeza de *Psammodromus edwardsianus* en vista lateral derecha con las escama subocular (verde) y la quinta escama supralabial (rojo) señaladas. **b)** Asimetría de las escamas submaxilares de la región mentoniana en vista ventral.

presencia de *Podarcis liolepis* en una zona ajardinada urbana a las afueras de Conclud. Disponemos de material gráfico de uno de los nueve individuos, un adulto (fig. 2). Presentaba la característica escama subocular o infraocular en contacto con la quinta escama supralabial

(fig. 3a), que permite distinguir *P. edwardsianus* de *P. hispanicus*, puesto que en esta última especie la escama infraocular llega hasta el margen de la boca (PÉREZ-MELLADO, 1998; FITZE *et al.*, 2011). El individuo adulto fotografiado presentaba además una asimetría en sus escamas

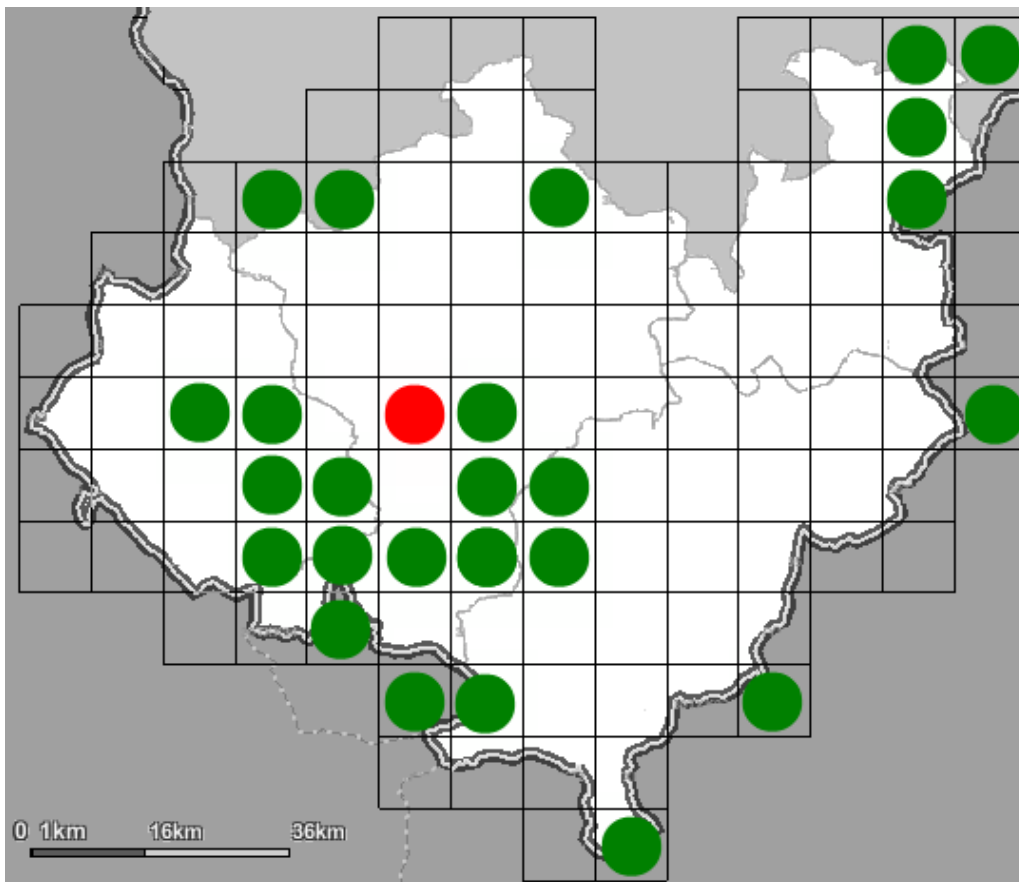


Fig. 4: mapa de las comarcas del sur de Aragón en cuadrículas UTM 10x10. La localización en rojo se corresponde con la nueva cita de *P. edwardsianus* en el sur de Aragón, la UTM XK57; las cuadrículas en verde se corresponden a las citas de *P. hispanicus* "sensu lato" (*P. hispanicus* "sensu stricto" + *P. edwardsianus*) anteriores a la elevación a especie de *P. edwardsianus* (CARRETERO *et al.*, 2002; MARTÍN ARNAU *et al.*, 2004; SALVADOR y PLEGUEZUELOS, 2013).

submaxilares, con un conjunto de seis submaxilares en el lado izquierdo y cinco en el derecho de la región mentoniana en vista ventral (fig. 3b), así como un total de 18 escamas gulares, que concuerdan con los parámetros establecidos para *P. edwardsianus*, entre 15 – 26 (media $20,4 \pm 0,2$ escamas gulares) (FITZE *et al.*, 2011). Su longitud corporal, la distancia entre el hocico y la cloaca, era de 42,21 mm, también está en concordancia con los datos ofrecidos para los adultos de *P. edwardsianus*, entre 34 – 56 mm (media $46,39 \text{ mm} \pm 0,33$) (FITZE *et al.*, 2011). Tanto el individuo fotografiado así como el resto de los observados presentaban el mismo patrón, pero más apagado en los juveniles, con un color de base terroso sobre el que destacan un par de bandas longitudinales dorsales de coloración blanquecina y discontinua, y otros dos pares de bandas laterales más marcadas y con una menor discontinuidad (fig. 2).

Existe la problemática en cuanto a los límites de distribución de ambas especies, *Psammmodromus edwardsianus* y *P. hispanicus* (*sensu stricto*), escasamente conocidos a día de hoy, en especial en lo que se refiere a las áreas de contacto entre ambas. RIVERA *et al.* (2011) y MASÓ y PIJOAN (2011) indican la gran fragmentación de *P. edwardsianus* dentro de su área de distribución,

así como la imprecisión en el conocimiento de la misma todavía. Dentro de Teruel, se tenía constancia de que este lacértido llegaba a habitar hasta la sierra de Javalambre (RIVERA *et al.*, 2011). MARTÍN ARNAU *et al.* (2004) indican que la distribución de *P. hispanicus* (hay que tener presente que muy probablemente en diversos casos se tratara de individuos de *P. edwardsianus*, puesto que el trabajo es previo a la separación *P. edwardsianus* y *P. hispanicus*) dentro de la provincia de Teruel es al sur de la capital de la misma, al oeste de ésta (alrededor de Albarracín) y hacia el noreste, ya en la provincia de Zaragoza (Caspe), nunca llegando a la propia ciudad de Teruel o proximidades de la misma, como Concud. La nueva población identificada en este trabajo amplía con toda seguridad la distribución de *P. edwardsianus* hacia el interior de la provincia de Teruel y confirma un área que se había sospechado como probable para este género, pero que había sido atribuida a *P. hispanicus*, sugiriendo una posible zona cercana de contacto entre ambos taxones cercana o, ahora bien, que esta área esté tan sólo ocupada por *P. edwardsianus*, pero que haya sido en ocasiones asignada a la actual distribución de *P. hispanicus* por la confusión provocada a la nomenclatura anterior a la división de las dos especies (fig. 4).

REFERENCIAS

- CARRETERO, M. A.; SANTOS, X.; MONTORI, A. & LLORENTE, G. A. (2002): *Psammodromus hispanicus* Fitzinger, 1826. Lagartija cenicienta. 263-265. En: Pleguezuelos, J. M., Márquez, R., Lizana, M. (Eds.). *Atlas y Libro Rojo de los Anfibios y Reptiles de España*. Dirección General de Conservación de la Naturaleza-Asociación Herpetológica Española, Madrid.
- FERNÁNDEZ-CARDENETE, J. R.; LUZÓN-ORTEGA, J. M.; PÉREZ-CONTRERAS, J.; PLEGUEZUELOS, J. M. & TIerno DE FIGUEROA, J. M. (2000): New altitudinal ranges for six herpetological species of the Iberian Peninsula. *Boletín de la Asociación Herpetológica Española*, 11: 20-21.
- FITZE, P. S.; GONZÁLEZ-JIMENA, V.; SAN JOSÉ GARCÍA, L. M.; SAN MAURO, D.; ARAGÓN, P.; SUÁREZ, T. & ZARDOYA, R. (2010): Genetic, ecological, phenotypic and geographic diversity in the *Psammodromus hispanicus* species group. 364. En Andreu, A. C., Beltrán, J. F., Tejedo, M. (Eds.). XI Congreso Luso-Espanhol de Herpetologia.
- FITZE, P. S.; GONZÁLEZ-JIMENA, V.; SAN JOSÉ GARCÍA, L. M.; SAN MAURO, D.; ARAGÓN, P.; SUÁREZ, T. & ZARDOYA, R. (2011): Integrative analyses of speciation and divergence in *Psammodromus hispanicus* (Squamata: Lacertidae). *BMC Evolutionary Biology*, 11: 347. doi:10.1186/1471-2148-11-347
- FITZE, P. S.; GONZÁLEZ-JIMENA, V.; SAN JOSÉ GARCÍA, L. M. & SAN MAURO, D., ZARDOYA, R. (2012): A new species of sand racer, *Psammodromus* (Squamata: Lacertidae), from the Western Iberian Peninsula. *Zootaxa*, 3205: 41-52.
- MARTÍN ARNAU, M. Á.; LIBEROS SAURA, C.; SERRANO EIZAGUERRI, F. J. & ROSADO ROMERO, F. (2004): Contribución a la distribución de los anfibios y reptiles en la provincia de Teruel. *Revista Teruel*, 88-89 (I): 303-310.
- MASÓ, P. & PIJOAN, M. (2011): *Anfibios y Reptiles de la Península Ibérica, Baleares y Canarias*. Ediciones Omega, Barcelona. 848 p.
- PÉREZ-MELLADO, V. (1998): *Psammodromus hispanicus* Fitzinger, 1826. 318-326. En Salvador, A. (Coord.). *Fauna Ibérica*. Vol. 10. *Reptiles*. Museo Nacional de Ciencias Naturales-CSIC, Madrid.
- RIVERA, X.; ESCORIZA, D.; MALUQUER, J.; ARRIBAS, O. & CARRANZA, S. (2011): *Amfibis i rèptils de Catalunya, País Valencià i Balears*. Lynx & SCH, Bellaterra (Barcelona). 276 p. <http://www.lynxeds.com/ca/producte/amfibis-i-r%C3%A8ptils-catalunya-pa%C3%ADs-valenci%C3%A0-i-balears>
- SALVADOR, A. & PLEGUEZUELOS, J. M. (2013): *Guía de Reptiles de España*. Canseco Editores, Talavera de la Reina (Toledo). 464 p.
- SAN JOSÉ GARCÍA, L. M.; GONZÁLEZ JIMENA, V.; ZARDOYA, R. & FITZE, P. S. (2010): Variación fenotípica y dimorfismo sexual en el complejo de especies de *Psammodromus hispanicus* (Squamata: Lacertidae). P. 364. En: Andreu, A. C., Beltrán, J. F., Tejedo, M. (Eds.) XI Congreso Luso-Espanhol de Herpetologia.