

крупныхъ чешуекъ, лежащихъ другъ подлѣ друга. Бедряныхъ железокъ съ каждой стороны отъ 11 до 14; нижняя сторона голени покрыта щитками, изъ которыхъ наибольшіе лежатъ во внѣшнемъ ряду и расширены поперекъ до такой степени, что превосходятъ остальные въ 4—5 разъ.

Окраска и рисунокъ. Верхняя сторона животного желтовато-сѣрая и до такой степени испещрена бурыми, сѣтеобразно сливающимися другъ съ другомъ пятнами, что основной цвѣтъ выступаетъ только въ видѣ жилокъ и мелкихъ крапинъ. Бока съ каждой стороны украшены продольнымъ рядомъ мало ясныхъ круглыхъ бѣлыхъ пятенъ, съ темными каймами; задняя половина хвоста почти одноцвѣтная. Конечности сверху украшены болѣе или менѣе ясными круглыми бѣловатыми пятнами, имѣющими иногда также темную кайму. Нижняя сторона желтовато-бѣлая, одноцвѣтная.

Размѣры. Общая длина 177 мм.; длина головы и шеи, отъ конца морды до задняго края ошейника, 25 мм.; длина туловища 53 мм.; длина хвоста 99 мм.

Мѣстонахождение. Два экземпляра этого вида привезены Н. М. Пржевальскимъ изъ Ала-шанской пустыни.

14. *Podarces (Eremias) Przewalskii, n. sp.*

Табл. VII.

E. supra albicans (dum vixit aeneo-micans), subtus ex flavo alba; capite fusco maculato; dorso et cauda maculis aterrimis, irregularibus, plerumque transverse dilatatis et in series longitudinales dispositis, ornato; artubus anterioribus concoloribus, posterioribus sparsim nigro maculatis. Capite magno, postice dilatato, trunco subfusiformi, cauda mediocri, basi crassa et leviter depressa, sensim attenuata; scutello internasali simplici, haud diviso, frontonasalibus duobus contiguis, suboculari supra quatuor scutella supralabialia posito, oris marginem non attingente; collari libero, subarcuato et margine 13 scutellis, paulo majoribus, obsito; scutellis gularibus trium parium anteriorum contiguis; scutellis abdominalibus in 33 series transversas et 18—20 obliquas, angulo acuto, retrorsum spectanti, convergentes, dispositis; poris femoralibus utrinque 15 vel 17; scutellis tibialibus externae seriei magnis, sed cetera magnitudine tantum duplo superantibus.

Longitudo totius animalis 189 mm.; capitis cum collo 30 mm.; trunci 50 mm.; caudae 109 mm.

Habitat in deserto Alaschanico (specimen singulum).

E. Przewalskii есть одинъ изъ наибольшихъ и самыхъ красивыхъ видовъ подъ-рода *Eremias*; онъ сходствуетъ по общему тѣлосложенію, какъ уже выше сказано, съ *E. brachydactyla*, отличаясь отъ него бѣльшей и сильно раздутой въ вискахъ головой, пальцами на заднихъ ногахъ, имѣющими замѣтно бѣльшую длину, бѣлье толстымъ хвостомъ и въ особенности величиной щитиковъ, покрывающихъ нижнюю сторону голени. Изъ этихъ щитиковъ составляющіе внѣшній рядъ, будучи довольно крупными и расширенными поперегъ, превосходятъ однакоже остальные только въ два раза, тогда какъ у всѣхъ другихъ видовъ, о которыхъ было упомянуто выше, они превосходятъ остальные въ пять или по крайней мѣрѣ въ 3 раза, исключая *E. arguta* Pall., который по этому признаку сходствуетъ съ *E. Przewalskii*. Что же касается различія между этими двумя видами, то они различаются на первый взглядъ не только окраской и рисункомъ, но и формою хвоста; у *E. arguta* хвостъ относительно коротокъ, сильно утолщенный при основаніи и быстро суживающійся къ концу, тогда какъ у *E. Przewalskii* хвостъ длиннѣе, при основаніи менѣе утолщенъ и къ концу суживается постепенно.

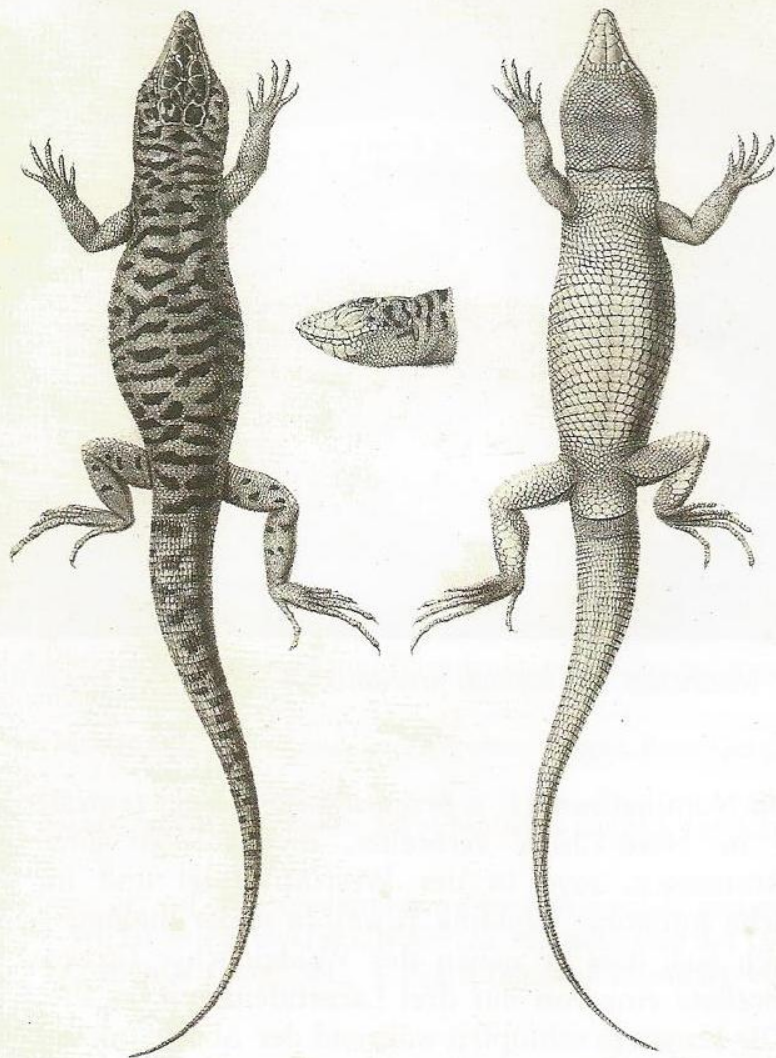
Голова большая, въ вискахъ сильно раздута, туловище веретенообразно, въ тазовой части уже, чѣмъ въ плечевой; хвостъ умѣренной длины, почти на $\frac{1}{5}$ часть превосходитъ туловище и голову, взятыя вмѣстѣ; при основаніи онъ значительно утолщенъ, притомъ сверху сплюснутъ и постепенно утончаясь къ вершинѣ, становится круглымъ и едва замѣтно сжатымъ съ боковъ. Конечности умѣренной длины; переднія, будучи обращены впередъ и прижаты къ туловищу, достигаютъ до ноздрей; заднія, поставленныя въ такое же положеніе, едва заходятъ за плечо. Междуносовой щитикъ простой, нераздѣльный, ромбической формы и отдѣленъ отъ меньшаго, мало-выпуклаго переднечелюстного соприкасающимися другъ съ другомъ верхними носовыми. Лобносовыхъ щитиковъ два, они какъ обыкновенно соприкасаются другъ съ другомъ на срединѣ морды. Подглазныи щитикъ стоитъ надъ четырьмя верхнегубными и не достигаетъ свободнаго ротоваго края. Съ каждой стороны головы по 12 верхнегубныхъ щитиковъ, изъ которыхъ 6 переднихъ почти вдвое выше, чѣмъ 6 заднихъ. Подбородочный щитикъ нѣсколько больше переднечелюстного и слегка выпуклый, за нимъ слѣдуетъ съ каждой стороны по 7 или 8 нижнегубныхъ щитиковъ, почти одинаковой величины и по 4 или 5 весьма мелкихъ, едва отличающихся по величинѣ отъ окружающихъ чешуекъ. Горловыхъ щитиковъ всего четыре пары, изъ которыхъ три переднія соприкасаются другъ съ другомъ въ срединѣ горловой линіи. Щитики 1-й пары не много меньше,

щитики 3-й пары немного больше щитиковъ второй пары. Верхняя сторона туловища покрыта довольно мелкими, слегка выпуклыми чешуйками, которыя въ тазовой части и на основаніи хвоста становятся плоскими, но не увеличиваются и не представляютъ ни малѣйшихъ слѣдовъ ребрышекъ. Ошейникъ свободенъ, едва дугообразенъ и на заднемъ краѣ покрытъ 13-ю нѣскольکو бѣльшими чешуеобразными щитиками. Грудные и брюшные щитики расположены въ 33 поперечныхъ ряда, изъ которыхъ самыя длинныя содержатъ по 20-ти щитиковъ. Небольшое пространство передъ заднимъ проходомъ покрыто плоскими, соприкасающимися другъ съ другомъ чешуйками, среди которыхъ имѣются двѣ крупныхъ щитикообразныхъ. Бедранныхъ железокъ съ одной стороны 15, съ другой 17. Нижняя сторона голени по обыкновенію покрыта большими плоскими щитиками, изъ которыхъ, какъ уже выше сказано, наибольшіе въ наружномъ ряду превосходятъ остальные не больше, какъ въ два раза.

Окраска и рисунокъ. Основной цвѣтъ верхней стороны нынѣ бѣловатый, а при жизни былъ металлическій, такъ какъ и до сихъ поръ вдоль средины спины сохранился еще слабо-красноватый, а по сторонамъ тѣла и на хвостѣ, слабо-зеленоватый оттѣнокъ. Голова на верху украшена чернобурими пятнами, занимающими обыкновенно средину отдѣльныхъ щитиковъ, края которыхъ остаются свѣтлыми. На вискахъ имѣются черныя пятна, расположенныя въ кругъ, средину котораго занимаетъ нѣскольکو бѣльшее пятно. Туловище сверху украшено неправильными черными пятнами, расположенными до нѣкоторой степени въ четыре продольныхъ ряда; пятна двухъ среднихъ рядовъ до такой степени растянуты поперегъ, что представляютъ неправильныя короткія поперечныя полоски. Пятна каждаго изъ внѣшнихъ рядовъ болѣе округлены и несравненно мельче. На хвостѣ пятна также растянуты поперегъ и расположены весьма неправильно. Заднія конечности покрыты кругловатыми черными, разъединенными пятнами, а переднія почти одноцвѣтны, такъ какъ на нихъ видны только слѣды пятенъ, свѣтло сѣраго цвѣта. Нижняя сторона вездѣ желтовата и совершенно одноцвѣтна.

Размѣры. Общая длина животнаго 189 мм.; длина головы и шеи, отъ конца морды до задняго края ошейника, 30 мм.; длина туловища 50 мм.; длина хвоста 109 мм.

Мѣстонахождение. Единственный экземпляръ этого вида, названнаго въ честь Н. М. Пржевальскаго, найденъ имъ въ Алашанской пустынѣ. Этотъ видъ весьма обыкновененъ въ тѣхъ странахъ и Н. М. Пржевальскій часто встрѣчалъ его на вѣтвяхъ хармыка (*Nitraria Schoberi*), ягодами котораго онъ питается.



Podarces (Eremias) przewalskii n. sp.

Г. Севастьяновъ рис. съ нату.

Лит. Иванова С. Петербургъ.